



サクラメント郡
有権者登録□選挙

選挙管理計画

★ ★ ★ 2024 ★ ★ ★



WWW.ELECTIONS.SACCOUNTY.GOV

目次

パート I

選挙管理計画の概要

郵便による投票

投票センターと投票箱の場所

投票センターの公式と考慮事項

投票用紙投函箱の場所の計算式と考慮事項

障害のある有権者向けサービス

投票アクセシビリティ諮問委員会 (VAAC)

障害のある有権者向けサービス

リモートアクセス可能な郵便投票

フリーダイヤルの有権者支援ホットライン

言語支援サービス

言語アクセシビリティ諮問委員会 (LAAC)

言語サポート

フリーダイヤルの有権者支援ホットライン

参加におけるギャップに対処する

パート II

選挙安全行動計画の概要

混乱を確実に防止するためのセキュリティおよび緊急時対応計画

投票センターの業務継続性

方法と基準

パート 3

有権者教育と支援計画の概要

バックグラウンド

目標の概要

有権者の関与

有権者教育

一般メディアプラン

直接有権者の連絡先

公共サービスのお知らせ

Web サイト

有権者の教育と支援のための予算の予測

第1章: 選挙管理計画の概要

§ 4005(a)(10)(A)

背景

カリフォルニア州有権者による選択法 (VCA: California Voter's Choice Act) に定められているとおり、サクラメント郡の有権者登録・選挙局 (VRE: Voter Registration & Elections Department) は、VCA 法に基づき選挙を管理する方法を記載する選挙管理計画 (EAP: Election Administration Plan) を市民に対して公開する義務があります。

サクラメント郡は、2018年の州知事選挙に向けてVCA法を採択した5つの試行対象郡の内、面積が最大の郡です。両方の選挙で記録的な投票者数が達成され、全投票者の内94%超が、投票所で投票する代わりに郵便で届いた郵便投票用の投票用紙を使用しました (VBM: Vote by Mail)。VREは、郵便投票用紙の大量返送の処理と投票所における投票者満足度の継続的改善に取り組んでいます。サクラメント郡で実施された過去数回の選挙を通じて、この傾向が続いています。

選挙	郵便投票による投票	投票所における投票
2018年6月	293,298 (94%)	18,180 (6%)
2018年11月	485,686 (93%)	37,313 (7%)
2020年3月	377,328 (94%)	32,439 (6%)
2020年11月	683,428 (94%)	46,084 (6%)
2022年6月	326,172 (97%)	10,543 (3%)
2022年11月	459,920 (95%)	24,830 (5%)

本計画では、VCA法に基づき選挙を管理するための手順を解説します。

選挙前調査

VCA法が2018年に新法として施行された際、およびその後サクラメント郡において実施された選挙においては、将来の選挙に向けた投票者の満足度向上のため、様々なデータ収集方法が活用されました。それらの収集方法は、2024年の選挙周期においても使用されます。

- **電話履歴**

VREは、有権者の電話とインシデント全件を選挙日の29日前から追跡するために、電話履歴ソフトウェアを使用しました。その電話履歴の調査により、VREは、有権者のよくある質問、投票に関する不満、郵送された投票書類の使いやすさ、この新たな選挙管理モデルにおける機器の性能結果を把握することができました。投票者数の増加が予想される2024年の選挙に向けた準備において、同電話履歴は不可欠でした。

- **投票者満足度アンケート**

投票所における投票の際の満足度について、投票者から情報を得るために、オンラインのアンケートが作成されました。このアンケートは、投票所で投票した方を対象として作成されましたが、一部アンケートは、投票用紙の持ち込み投函を行った投票者により記入されました。アンケー

トは投票者の満足度に関連する 13 の質問からなり、投票所で要したサポート、投票者が VCA 法に基づく変更について知った方法、待ち時間、障壁の経験、投票所と投票所スタッフに対する全般的な満足度に関する質問を含みました。同アンケートは、今後の選挙に向けたより広い投票所の確保、投票所スタッフの研修向上のほか、駐車に関する懸念等、個々の投票所に関する独特の問題を特定するために、選挙区運営チームにより使用されました。また、「期日前投票で並ばず投票 (Vote Early & Avoid the Lines)」を含む 2024 年選挙スローガンを作成する上で、アウトリーチチームによっても活用されました。総じて、2022 年 11 月に収集された 182 件の記入済みアンケートの内、89% が「満足」または「とても満足」いく投票だったという回答結果でした。

- **監視員報告**

また、VRE は、研修を向上し、投票者の懸念に対応するために、監視員 (投票所責任者) による報告会議を両方の選挙後に数回開催しました。その報告会議は、Zoom を通じてオンラインで開催されました。

郵便投票

§ 4005(a)(8)(A)

サクラメント郡において有権者登録が有効な全ての方に対し、選挙日の 29 日前に、郵便投票 (VBM) の書類が郵送されます。

VRE は、郵便投票用紙の印刷と郵送への対応能力を有する州認証業者に、その業務を委託しています。また、当選挙局は、郵便投票用紙のスケジュール通りの配達と返送を確実にを行うために、アメリカ合衆国郵便公社 (USPS) の現地支店との長期的かつ緊密な提携関係を維持しています。

郵便投票用書類は、公式選挙郵便のロゴマークが表示された白い封筒で有権者に発送され、以下を含みます。

- 有権者用の公式な投票用紙
- 各有権者固有のピンク色の返送用封筒
- 投票用紙投函箱の全設置場所の一覧
- 投票方法の説明
- 「I Voted」 (投票済) ステッカー

公式投票用紙等の選挙用書類は、USPS の郵便転送 (引っ越しの際の新住所への転送) のサービス対象外です (選挙法 § 3008(b))。選挙書類は、VRE に返送され、スタッフにより有権者ファイルの定期的な管理作業が行われます。

郵便投票用書類が届かない場合、有権者は、当局窓口電話番号 (800) 762-8019 に連絡して書類の再送付を要請するか、VRE の事務所に直接訪れるか、または投票所開設時に来所して取得できます。郵便投票用書類は、VRE のウェブサイトおよび全ての投票所で取得できる緊急投票用紙受け取りプログラム (Emergency Ballot Pick-Up Program) の許可書に有権者が記入すれば、知人や親戚が代理で受け取ることもできます。

郵便投票用紙は、送料支払い済みで、郵便、投票用紙投函箱、投票所で返送できます。

1. 返送された郵便投票用紙の処理

郵便投票用紙の返送封筒は、投票用紙入りの封筒を選挙区により仕分ける業務用の高速郵便仕分け機を通じて処理されます。この処理では、投票者により署名された投票用紙入りの封筒が撮影され、スタッフが封筒の署名を有権者登録の署名と比較します。その他の提出書類が対象に含まれる場合もあります。

有権者が返送封筒への署名を忘れた場合、または署名が有権者ファイルと一致しなかった場合には、新しい署名をお願いする手紙と記入用紙が有権者に送られます。

署名が妥当と見なされた場合、有権者のステータスが更新され、[有権者検索ツール](#) での表示が可能になります。投票用紙入りの封筒は、抽出室に搬送され、そこで担当チームが投票用紙をピンク色の封筒から取り出す抽出機を使用した作業を行い、投票の秘密性を保持します。抽出後、投票用紙は処理室に搬送され、そこで担当チームが投票用紙にダメージがないか検査し、スキヤンの準備を行います。ダメージによりスキヤンが不可能な投票用紙は、2 名ずつのチームにより複製されます。それらの記録は、品質管理ログに、投票用紙の原本と共に保存されます。

業務用の郵便仕分け機の速度、署名比較のプロセスとの統合、自動抽出機の使用により、VRE は、郵便投票用紙の大量返送にスムーズに対応できるようになりました。

2. 返送された郵便投票用紙の集計

サクラメント郡の投票用紙はすべて 7000 65th Street, Suite A, Sacramento, CA 95823 で一元的に集計されます。

VRE には、スキャン処理能力が 1 台につき 1 時間当たり 1 万票を超える大容量スキャナが 4 台あります。2017 年にそのスキャナを購入したことにより、当局のスキャン処理能力は 2 倍超に増しました。当局には、さらにスキャン処理能力が 1 台につき 1 時間当たり 4 千票を超えるキャノン製スキャナが 12 台があり、大容量スキャナと共に使用可能です。

3. 郵便投票用紙の追跡

カリフォルニア州州務長官は、BallotTrax が管理する「Where's My Ballot」(私の票はどこ) という投票用紙追跡システムを保有しています。投票者は、自身の郵便投票が USPS の郵便の流れを通じて VRE に返送されるまで、さらなる透明性とセキュリティを得るために、Where's My Ballot に登録できます。郵便投票の投票用紙入り封筒は、Intelligent Mail Barcode (IMB) を使って追跡されます。これは、投票用紙が発送され、VRE に返送される過程で USPS が使用するバーコードです。

投票所と投票用紙投函所

§ 4005(a)(10)(B)

VCA 法には、投票所と投票用紙投函箱の設置、場所について、詳細な基準と規則が定められています。投票所と投票用紙投函箱の設置場所は、下記の具体的な考慮点と要件に基づき決定されます。

- 公共交通機関との近接性
- 郵便投票の使用率が従来低いコミュニティとの近接性
- 人口密集地域との近接性
- 少数言語コミュニティとの近接性
- 障がいのある投票者との近接性
- 世帯自動車保有率が低いコミュニティとの近接性
- 低所得コミュニティとの近接性
- 未登録の有権者が多いコミュニティとの近接性
- ネイティブアメリカン居留地を含む遠隔地区の居住者との近接性
- 大学との近接性
- 利用しやすい場所にある無料駐車へのアクセス
- 投票者が自動車または公共交通機関を使う場合の所要時間
- 投票所と投票用紙持ち込み投函場所の近くの交通量のパターン

2018 年以前、VRE は、VCA 法の基準の分析を実施し、[VCA ストーリーマップ](#)を作製しました。VRE は、2024 年の投票所と投票用紙投函箱の設置場所についても、同じデータを使用します。その全てを含む一覧は、付属資料 H でご覧いただけます。

投票所に関する規則と考慮点

§ 4005(a)(10)(l)(vi)(l)

VCA 法には、選挙日の 88 日前の有権者登録件数合計に基づいて投票所の数を決定することが定められています。投票所の適切な選択肢を十分確保するために、投票所の候補の調査が 2023 年の初めに開始されました。施設の確定は、図書館と地域センターについては 1 年前に開始し、選挙予定日の 2 か月前まで続きます。

VRE は、登録有権者 5 万人ごとに開設期間 11 日の投票所を 1 か所、登録有権者 1 万人ごとに開設期間が 4 日の投票所を 1 か所設けなければならないことが定められています。VRE は、有権者登録の合計件数の増加の見込みに基づき、2024 年の 3 月・11 月の選挙について、以下を確定する予定です。

- 開設期間 11 日の投票所 18 か所 (登録有権者 5 万人ごとに 1 か所)
- 開設期間 4 日の投票所 90 か所 (登録有権者 1 万人ごとに 1 か所)

2023 年 4 月時点で、サクラメント郡の登録有権者数は 87 万 687 人です。VRE は、登録有権者数が 2024 年の選挙周期の前までに 90 万人に増えることを予想しています。

投票所の必要最小条件と場所選択

2018 年以前、VRE は、VCA 法の基準の分析を実施し、[VCA ストーリーマップ](#)を作製しました。VRE は、2024 年の投票所の場所についても、同じデータを使用します。

選挙所の場所は、法で定められた要件、障がい者へのアクセシビリティ、言語サポートが必要な投票者にとっての利用しやすさ、施設提供の可不可、市民の声に基づき選択されます。

その全てを含む一覧は、付属資料 G でご覧いただけます。

投票所調査の評価

法定の基準の考慮のほか、投票所のアクセシビリティ評価は、投票における投票者のプライバシーと独立性に影響しうる既存の障壁がないかを判断するために実施されます。また、VRE は、そのほかにも、移動ルート、投票エリアの広さ、適切な照明の有無、候補拠点の地理的な場所、電気供給能力等の要素も評価します。

投票所施設の採用プロセス

住宅や 1000 平方フィート未満の施設など、投票所としての運営への対応が不可能な施設については、新しい投票モデルへの移行を通知するために連絡し、これまでのご協力への感謝をお伝えしました。それ以外の施設は、採用プロセスの次の評価段階に進みました。

投票所施設の調査

VRE は、以前の施設採用プロセスに基づき、335 か所の投票所候補の一覧を管理し、それらの施設におけるアクセシビリティ要件の遵守を定期的に評価しています。

新しい投票所が必要になると、私営と公営の施設の双方に連絡をし、施設提供の可不可、予想費用を確認します。施設から確認が得られると、必要最小条件とアクセシビリティ遵守要件を満たすことを確認するために、施設調査が実施されます。

以前使用されていた投票所調査と同様に、当郡内の公共財産・施設を常に評価し、さらなる調査に向けてマスターリストに追加しています。投票所として使用されることがない適切な施設には、投票所施設調査のために連絡しました。

営業日・時間を含む投票所候補一覧

§ 4005(a)(10)(l)(vi)(III), § 4005(a)(10)(l)(vi)(VI)

投票所拠点の候補の一覧は、付属資料 G でご覧いただけます。投票所拠点の確定に伴い、同付属資料は更新されます。

次回の選挙に向けた投票所拠点の最新情報を全て含む一覧は、選挙日の 29 日前から、VRE のウェブサイト elections.saccounty.gov でご覧いただけます。

投票所開設候補地マップ

付属資料 I をご参照ください。

投票所のレイアウト

§ 4005(a)(10)(l)(vi)(XI)

サクラメント郡にお住まいの有権者は、選挙日の 10 日前から投票所にお越しいただくことが可能です。投票所では、セキュアかつ便利な充実したサービスとメリットが有権者に提供されます。

全ての投票所には、最低限でも以下の設備が設置されます。

- 投票者の登録状況と投票資格を確認するための受付用のラップトップパソコン 2 台
- 椅子・車椅子のアクセシビリティに対応する投票ブース 2 台

- ルーペとペングリップ
- アクセシビリティに対応する投票用紙記入用装置 3 台
- 投票用紙印刷機

投票者は、投票所で以下のことを行えます。

- 投票所での投票
- 再発行された投票用紙の受け取り
- 記入済みの郵便投票用紙の引き渡し
- アクセシビリティ対応の投票用紙記入用装置を使い、独立性とプライバシーが守られた状態で投票用紙を記入
- 言語支援を受ける
- 初めての有権者登録、または条件付き有権者登録 (CVR: Conditional Voter Registration) を使った登録更新。

投票ブースとアクセシビリティ対応の投票用紙記入用装置が、投票用紙を記入する投票者のプライバシーが守られる形で配置されるよう、全ての投票所にレイアウトガイドラインが提供されます。レイアウトは、調査データに基づいて決定され、投票者のアクセシビリティのニーズに対応し、各投票所における投票エリアの違いに応じて調整されます。

投票用紙の見本は、付属資料 E でご覧いただけます。

投票所の従業員数と研修

§ 4005(a)(10)(l)(vi)(IX)

2024 年 1 月から、VRE は、サクラメント郡全体の投票所拠点での業務に向けて、1000 人以上の投票所スタッフの研修を実施します。一般市民の参加は、研修の一部については許可されますが、実習の部分に関しては、専有ソフトウェア、投票者のプライバシー、セキュリティの保護のため、許可されません。

投票所の種類	拠点数	人員配置の種類	日数	全日シフト	予想人員数
11 日間	18	6 名構成	7 日間	18 拠点 x 6 名構成	108
4 日間	90	12 名構成	4 日間	90 拠点 x 12 名構成	1,080
予想必要人員数合計					1,188

投票所スタッフの研修

投票所で業務を行うスタッフ、技術・コンプライアンスのサポートを提供するスタッフを含む全スタッフは、投票用設備の操作、投票所の準備、投票者のサポートと受付、慎重な取り扱いが必要な機器の保護、緊急時の適正な手順に関する研修モジュールに参加します。

投票用紙投函箱の設置場所に関する規則と考慮点

§ 4005(a)(10)(l)(vi)(II)

VCA 法には、選挙日の 88 日前の有権者登録件数合計に基づいて投票用紙投函箱の数を決定することが定められています。投票用紙投函箱の適切な選択肢を十分確保するために、設置場所の候補の調査が 2023 年の初めに開始されました。施設の確定は、図書館と地域センターについては 1 年前に開始し、選挙予定日の 2 か月前まで続きます。

VRE は、登録有権者 1 万 5000 人ごとに投票用紙投函箱の設置場所を 1 か所設けなければならないことが定められています。VRE は、有権者登録の合計件数の増加の見込みに基づき、2024 年の 3 月・11 月の選挙について、以下を確定する予定です。

- 投票用紙投函箱 60 個 (登録済みの有権者 1 万 5000 人ごとに 1 個)

2023 年 4 月時点で、サクラメント郡の登録有権者数は 87 万 687 人です。VRE は、登録有権者数が 2024 年の選挙周期の前までに 90 万人に増えることを予想しています。

投票用紙投函箱の必要最小条件

§ 4005(a)(10)(l)(vi)(VII)

VCA 法の必要最小条件に加え、カリフォルニア州州務長官は、アクセシビリティと言語の要件を執行するための [規定](#) を設けています。VRE の投票用紙投函箱は、アクセシビリティ要件、設計要件、市民への通知の要件を満たすために設計されています。

投票用紙投函箱の設置場所は、屋内・屋外に関わらず、VCA 法に定められている要件、障がいや言語ニーズがある投票者のアクセシビリティ、施設提供の可不可、市民の声に基づき決定されます。

投票用紙投函箱調査の評価

法定の基準の考慮のほか、投票用紙投函箱のアクセシビリティ評価は、投票における投票者のプライバシーと独立性に影響しうる既存の障壁がないか判断するために実施されます。また、VRE は、そのほかにも、移動ルート、適切な照明の有無、候補拠点の地理的な場所等の要素も評価します。

営業日・時間を含む投票用紙投函箱候補一覧

§ 4005(a)(10)(l)(vi)(IV), § 4005(a)(10)(l)(vi)(VII)

投票用紙投函箱の設置場所の候補一覧は、付属資料 H でご覧いただけます。投票用紙投函箱の設置場所の確定に伴い、同付属資料は更新されます

次回の選挙に向けた投票用紙投函箱の設置場所の最新情報を全て含む一覧は、選挙日の 29 日前から、VRE のウェブサイト elections.saccounty.gov でご覧いただけます。

投票用紙投函箱の設置候補地マップ

付属資料 I をご参照ください。

障がいのある投票者向けのサービス

§ 4005(a)(10)(l)(vi)(X)

VRE は、民主的なプロセスにおいてアクセシビリティを増すために、有権者と協力して取り組むことに注力しています。VRE のウェブサイトには、その取り組みに関する一般的な情報のほか、Remote Accessible Vote by Mail (RAVBM) システム、投票所をご利用いただける障がい者向けのサービス、代替フォーマットでの選挙資料の提供など、障がいのある投票者にご利用いただける情報が掲載されています。アクセシビリティに対応する投票のオプションとサポートの完全な一覧は、[VRE のウェブサイト](#) でご覧いただけます。

投票アクセシビリティ諮問委員会 (VAAC: Voting Accessibility Advisory Committee)

§ 4005(a)(9)(B)

VRE は、2017 年に市民諮問委員会として投票アクセシビリティ諮問委員会 (VAAC) を設立し、投票へのアクセスを改善するための提言を行い、障壁の特定と排除に取り組んでいます。VAAC は、サクラメント郡のすべての有権者が独立して個人的に投票できるように助言し、支援する目的で設立されました。VRE は、投票アクセシビリティ諮問委員会のメンバーと協力して、障がいのある有権者に情報と代替投票方法を提供します。

VAAC の目標と議題は、[VAAC のウェブページ](#) にあります。

最新のアクセシビリティ調査

§ 4005(a)(4)(C)

アクセシビリティの要件に準拠するため、国務長官のアクセシビリティ・チェックリストが改訂され、VRE のアクセシビリティ調査に追加の要件が加えられました。最新版では、詳細な公共交通機関利用時のルートの解析、アクセスしやすい駐車スペースが十分にある投票所の検索、縁石スロープの種類の区別に焦点が当てられています。

また、現在の調査の全質問が国務長官のアクセシビリティ・チェックリストと VCA の要件に準拠していることを確認するために過去の調査も見直されました。投票センター調査票も、以前の紙媒体と旧式の電子版からモバイル電子機器で利用可能なアプリケーション式のプログラムに更新されました。

障がいのある有権者のためのサービスに関する情報は、郡有権者情報ガイド、及び VBM の案内に記載されています

§ 4005(a)(8)(B)(i)(IV)

障がいのある有権者には、いくつかのアクセスしやすい投票方法があります。VRE は、VBM の動向に関する情報、並びに遠隔的に投票可能な郵便投票システムの利用案内を含む各選挙時のための郡有権者情報ガイド (CVIG) を用意しています。郡有権者情報ガイドは、大文字版、オンラインで閲覧可能な PDF 版、および VRE の投票者検索ツールを利用してアクセス可能な画面の音声読み上げ版があります。ガイドは、VRE のウェブサイト上で選挙日の 29 日前からオーディオ版が利用可能です。大文字版の郡有権者情報ガイドや音声対策は、E メールで請求することができます。voter-outreach@saccounty.gov または VRE にお電話下さい。(916)875-6451 オーディオ版は、次の場所でも利用可能です。

- Braille & Talking Book Library, 900 N Street #100, Sacramento, CA 95814

- Folsom Library, 411 Stafford Street, Folsom, CA 95630
- Sacramento Central Library, 828 I Street, Sacramento, CA 95814
- Sacramento Society for the Blind, 1238 S Street, Sacramento CA 95811
- Sacramento County Voter Registration & Elections, 7000 65th Street, Suite A, Sacramento, CA 95823

他の媒体の情報へのアクセス方法の一覧の全容は、[VREのウェブサイト](#)にあります。

ウェブサイト上で閲覧可能なアクセシビリティ情報

§ 4005(a)(10)(l)(i)(IV), § 4005(a)(8)(B)(ii)

VRE のウェブサイトは、すべての有権者にアクセスしやすい形式で情報を提供しています。ウェブサイトのデザインには、画面読み上げソフトウェアとの互換性と簡単操作を実現することに特に注意が払われています。

このウェブサイトは、選挙の動き、投票時の登録、VCA 関連法、選挙管理計画（EAP）に関する情報を有権者に提供しています。このウェブサイトには、[支障がいのある有権者への支援](#) のための特設ページもあり、障がいのある有権者が利用できるサービスに関する次の情報を提供します。

- 投票所と投票箱設置場所のアクセシビリティ
- 投票のアクセシビリティ向上のための支援物資
- 投票用紙のマーキングを行いやすくするための道具
- 歩道から近い場所での投票
- 投票のための介助に関する情報
- 障がいのある有権者のために有益な情報
- [遠隔的に投票可能な郵便投票](#) 用の投票用紙の請求

VRE のウェブサイトには、障がいのある有権者が利用できるサービスの種類、及び投票所で利用可能なサービスなどに関する情報が含まれています。ウェブサイトには、アクセシビリティに対応した投票所、投票箱設置場所の一覧も含まれています。

障がいのある投票者が、郵便投票の用の投票用紙、郵便投票による遠隔的に行うことができる投票、または投票用紙の再発行を請求する方法

§ 4005(a)(5), § 4005(a)(10)(l)(ii)

すべての郡は、有権者に郵便で行える投票方法を提供する義務があります。この遠隔投票システムは、投票者が自分に合った投票用紙をダウンロードし、必要とする介助技術を利用して選択をマークすることを可能にします。投票用紙の選択がマークされたら、投票者は選択を印刷し、投票をポスト投函、投票箱投入、投票所または VRE の事務所まで郵送する必要があります。順を追って解説した見本映像が、[VREのウェブサイト](#)で閲覧できます。

遠隔的に投票可能な郵便投票(RAVBM)

§ 4005(a)(8)(B)(i)(IV), § 4005(a)(8)(iii)

障がいのある有権者の方は、郡有権者情報ガイドの裏面の郵便料金後納の申請書を送ることにより、遠隔的に投票可能な郵便投票システムへのリンクを請求することができます。リンクの請求申請書の送付やり

ンク自体は、遠隔的に投票可能な郵便投票システムにアクセスするために必須ではなく、[VRE 投票者検索ツール](#)を利用してオンラインでアクセスすることが可能です。

遠隔的に投票可能な郵便投票システムを利用するには次のものがが必要です。

- 投票用紙をダウンロードするためのインターネット環境。
- 選んだ投票用紙を印刷するためのプリンター。

遠隔的に投票可能な郵便投票システムを利用する有権者には、必ず郵送で投票用紙が送られますので、お手元に届いたら次のことを行います。

- 郵送で投票用紙がお手元に届くと、投票用紙返送用のピンク色の封筒が同封されているので、それを使って投票用紙を返送します。
- または、遠隔的に投票可能な郵便投票システム用の返送用封筒をダウンロードして印刷します。
- 投票所または投票箱設置場所で返送用封筒を入手します。

お手元に届くピンク色の返送用封筒に投票者が署名をする箇所は、2つのパンチ穴で示されています。

返送した投票が集計されるためには、返送用封筒に必ず投票者本人による署名または印が押されていないとなりません。返送用封筒が署名されていない場合、または署名が投票者ファイルにあるものと一致しない場合、VRE は投票者に連絡して情報の確認を行います。

返送された投票用紙の VRE での受付状況は、[VRE のウェブサイト](#)で確認できます。

アクセシビリティ準拠の投票用紙マーキング介助用ツールの種類と数量

§ 4005(a)(2)(B), § 4005(a)(4)(D), § 4005(a)(10)(l)(vi)(X)

すべての投票所には、最低 3 台のアクセシビリティのための投票用紙のマーキング装置が設置され、投票室の広さと有権者のニーズに応じて設置台数が増える場合があります。すべての有権者がそれらのアクセシビリティのための投票用紙マーキング装置を使用することができます。

有権者は、タッチスクリーン画面、音声・触覚装置、有権者自身が持参した介助装置を使用して投票用紙のマーキングを行うことができます。投票用紙マーキング装置は、障がいのある有権者が自律的に投票することができる環境を提供します。投票用紙マーキング装置は、すべての有権者が個人的かつ独立して投票を行うことを可能にするように配置されます。

アクセシビリティのための投票用紙マーキング装置の主な特徴は次のとおりです。

- 文字サイズとコントラストを変更する機能を備えたタッチスクリーン・タブレット。
- 音声・触覚インターフェース(ATI)による点字対応キーパッド。
- 英語、スペイン語、北京語、広東語、台湾語、ベトナム語によるヘッドフォンを使用した音声案内。
- 目の不自由な有権者の方が音声案内利用する際に投票内容が他の人の目に入らないようにするためのプライバシーマスク。
- 有権者持参のボタンや呼気式入力装置の対応。

本装置は、表の集計または集計結果の図式化は行いません。投票用紙のマーキングが完了後は、投票者は選択内容を印刷し、印刷された投票用紙を投票箱に入れなければなりません。投票者に関する情報は投票用紙マーキング装置に保存されず、すべての投票の機密とプライバシーが守られていることが保証されます。

投票所にある必要な投票記入用具の種類と数量

§ 4005(a)(6)(D), § 4005(a)(10)(l)(vi)(X)

投票所で提供される必要な投票記入用具には、いくつかの種類があります。障がいのある有権者の支援のために、少なくとも三つのアクセシビリティのための投票用紙マーキング装置、および記入用具物品が用意されています。

各投票受付には、拡大鏡、署名ガイド、ペングリップが目立つように配置されています。椅子が必要な方、車椅子に乗った方のアクセシビリティに準拠した投票ブースは最低 2 箇所あります。投票者が追加の支援を必要としているときは、投票所内のどこにいても、投票所の係員が目の不自由な投票者のための補助、または表示されている情報の読み上げを行います。

上記の変更に加えて、各投票センターはアクセシビリティのために調査されます。必要な場合は、投票会場の入り口に、スロープ、緊急時用の三角コーン、及び滑り止めマットを設置することができます。ほとんどの場合、投票会場へのドアは開放したままにすることが要請されています。

投票会場へ立ち入ることが難しい有権者には、歩道の近くで投票する方法もあります。歩道付近で投票するための予約方法は次のとおりです。

- VRE に電話で予約。(916) 875-6100 または、E メールで歩道付近での投票を予約してください。
precinctoperations@saccounty.gov
- 付き添いの方、または友人の方が投票所に来場して予約することもできます。

VRE の事務所(所在地: 7000 65th Street)では、選挙日の 29 日前からアクセシビリティのための投票用紙マーキング装置が利用可能であり、又、歩道付近投票が実施されます。

有権者のためのフリーダイヤル

§ 4005(a)(10)(l)(vii)

有権者が質問や投票・選挙関連の情報を聞くことができるアクセシビリティの利用案内のためのフリーダイヤルを利用することができます。フリーダイヤル(800)762-8019 は、広報、送付物に記載の連絡先情報、及び郡有権者情報ガイドに記載されています。

耳が聞こえない、聞こえにくい、または話すことができない有権者の方は、電話番号 711 の California Relay Service(CRS)によるテキスト通話(TTY)、またはその他の連絡手段を利用して、VRE の有権者フリーダイヤル(800)762-8019 に電話することができます。

言語支援サービス

サクラメント郡では、1965年の議決権法に準拠して、すべての選挙資料がスペイン語、中国語、ベトナム語に翻訳されています。また、州法では、郡は言語支援、及び公式投票の翻訳を次の言語で提供しなくてはならないと定めています。モン語、韓国語、パンジャブ語、タガログ語、ヒンディー語、日本語、ラオス語、ミエン語、テルグ語、及びウルドゥー語。

英語以外の言語での選挙資料を必要とする有権者は、郡有権者情報ガイドの裏面の料金後納の申請書を送ることで選択言語を変更できます。

言語支援諮問委員会

§ 4005(a)(9)(A)

VRE は、2017年に市民諮問委員会として言語アクセシビリティ諮問委員会 (LAAC) を設立し、投票や選挙資料への言語アクセスを向上させるための提言を行っています。言語アクセシビリティ諮問委員会は、州および連邦政府が義務付けている言語に関する要件を満たすための助言、支援を行う目的で設立されました。VRE は、言語アクセシビリティ諮問委員会のメンバーやコミュニティのパートナーと協力して、言語ニーズを持つ有権者に情報を提供します。

言語アクセシビリティ諮問委員会の目標と議題は、[言語アクセシビリティ諮問委員会のウェブページ](#)に記載されています。

翻訳版の参照投票用紙、及び言語支援

§ 4005(a)(6)(C), § 13400

カリフォルニア州選挙コード § 14201 に従い、VRE は、モン語、韓国語、パンジャブ語、タガログ語、ヒンディー語、日本語、ラオス語、ミエン語、テルグ語、ウルドゥー語に翻訳された「参照投票用紙」と呼ばれる投票用紙の翻訳版を提供しています。投票所は、その選挙区またはその周辺選挙区の言語少数派グループの 3%以上が英語をあまり話さないと判断された場合、特定の言語で参照投票用紙を提示する義務があります。

参照投票用紙は、参照投票用紙提示義務が決定された選挙区内に居住する特定の言語に翻訳された選挙資料を請求した有権者に送付されます。参照投票用紙提示義務が決定された選挙区外の有権者は、VRE に Eメールを送信し参照投票用紙の送付を請求することができます voterinfo@saccounty.gov または、電話で請求することができます (916) 875-6451。また、全 10 言語の参照投票用紙は、すべての投票センターで入手可能です。余分に必要な場合は、投票所の係員が印刷してお渡しします。

有権者は、電話、Eメール、FAX、投票所来場、または英語、スペイン語、中国語、ベトナム語で利用可能な遠隔的に投票可能な郵便投票システムから、書き直し用の投票用紙を請求することができます。電話 (916)875-6451 または (800)762-8019 Eメール vbm@saccounty.gov FAX (916) 854-9796

郡有権者情報ガイド、郵便投票の案内、及びウェブサイトに記載されている言語支援サービス

§ 4005(a)(8)(B)

サクラメント郡のすべての登録有権者に、選挙日の 29 日前から VBM 投票用紙が郵送されます。すべての公式投票用紙は、英語スペイン語、英語中国語、または英語ベトナム語のいずれかによる二か国語表記です。

料金後納の返信用封筒は、英語とスペイン語で併記されています。有権者登録フォームまたは言語選択フォームで、有権者が中国語またはベトナム語を優先言語として指定した場合、料金後納の返信用封筒は英語と中国語、または英語とベトナム語で併記されます。郡有権者情報ガイド、及び投票所・投票箱設置場所ですぐ入手可能な印刷物は、すべて英語、スペイン語、中国語、またはベトナム語で表記されています。

サクラメント郡全域に配布されるプレスリリースでは、フリーダイヤルの有権者支援ホットラインについて発表します。フリーダイヤルの投票者支援ホットラインは、英語、スペイン語、中国語、ベトナム語での支援を提供し、200以上の言語と方言へのアクセスを提供できるライブ通訳サービスに有権者を繋ぐことができます。さらに、郡内で利用可能なフリーダイヤルの有権者支援ホットラインの宣伝のために、スペイン語、中国語、ベトナム語、モン語、韓国語、パンジャブ語、タガログ語、ヒンディー語、日本語、ラオス語、ミエン語、テルグ語、ウルドゥー語のメディア広告が打ち出されます。多言語メディアを含むメディアパートナーについては付録Cに記載されています。

バイリンガル投票所係員の配置と対応言語

§ 4005(a)(6)(B), § 4005(a)(10)(l)(vi)(IX)

カリフォルニア州選挙コード § 12303 により、サクラメント郡全域では、特定の地域で投票年齢の人口の3%以上があまり英語を話さないと認定された場合は、バイリンガルの選挙担当者を該当地域に配置する努力義務があります。カリフォルニア州の各郡には、バイリンガルの選挙担当者を必要としている選挙区を決定するための独自の基準があります。出生地、姓、使用言語などの有権者ファイル情報は、バイリンガル支援が必要な地域を特定するために使用されます。国勢調査とアメリカのコミュニティ調査の情報は、選挙コード 14201 と 12303 に基づき、3%の閾値を満たす選挙区を特定するために使用されます。VRE は、バイリンガル人材の適切な配置のために、有権者登録フォーム及びオンライン登録からの有権者のリクエスト、並びに次の事を参照しています。

- 有権者体験アンケートカード:VRE は投票所で有権者体験アンケートカードを配布し、有権者が言語支援を利用したかどうかを VRE に知らせるオンライン・アンケートへのリンクを提供しています。
- 投票所のコメントシート投票所の係員は、投票所に来場して英語以外の言語での支援を依頼、または利用した有権者を記録するためのコメントシートを使用するように指示されています。この方法は、選挙担当者の裁量と参加に基づいているため、理想的ではありませんが、今後の選挙時にバイリンガルの支援が必要となる可能性のある特定の選挙区を決定することに役立ちます。
- 諮問グループ VRE は、サクラメント郡の言語アクセシビリティ諮問委員会などの諮問グループからの追加の言語支援が必要な地域に関するフィードバックや提案を検討しています。
- 提唱グループ VRE は、サクラメント郡全体で、言語アクセスについて提唱する様々なコミュニティグループや組織と相談しています。それらのグループは、サクラメント郡の言語的少数派民族の人口の特定において VRE に協力しています。

言語支援を必要とする投票所は、米国情勢調査データに基づいて、カリフォルニア州国務長官によって決定されました。各投票所で利用可能な言語支援のリストは、郡有権者情報ガイド (VIG) に掲載されています。また、VRE のウェブサイトでご覧可能です。追加の言語支援の必要性は、郡の言語アクセシビリティ諮問委員会の提供情報を含む、公共の情報提供プロセスを通じて検討されます。

VRE は、言語支援を提供するために、各投票所の選挙担当者として、少なくともスペイン語話者 1 人、中国語話者 1 人、及びベトナム語話者 1 人を募集するよう努めます。投票所がその他の言語ニーズを持つ地区にあるか、または隣接している場合、VRE はその言語に堪能な選挙担当者を募集する努力を尽くします。VRE は、言語支援のその他の手段として、選挙担当者が電話で 200 以上の多様な言語や方言を取り扱うラ

イブ通訳者に通訳してもらいながら有権者を手伝えることができる言語ラインを用意しています。アクセシビリティのための投票用紙マーキング装置には、英語、スペイン語、広東語、北京語、台湾語、ベトナム語の投票用紙記載内容と音声が含まれています。

フリーダイヤルの有権者のためのフリーダイヤル・テレフォンラインと有権者コールセンター

§ 4005(a)(10)(l)(vii), § 4005(a)(10)(l)(i)(l)

VRE は、選挙日の 29 日前からバイリンガルのオペレーターが常駐するコールセンターを運営し、通訳の通話介入サービスを活用して、選挙前中後の有権者への（言語的）支援を行っています。コールセンターの電話番号はフリーダイヤル (800)762-8019

フリーダイヤルの電話番号は、[VRE のウェブサイト](#)、サービスの公式発表、マーケティング資料、メディア出版物、直接有権者に郵送される連絡先情報、および郡有権者情報ガイドに掲載されています。

投票参加のギャップへの対処

§ 4005(a)(10)(l)(iii)

投票権を有する全市民の投票箱への平等なアクセスを確保することは、VRE とサクラメント郡の目標です。VRE は、歴史的に投票率が低い地域で、イベントに出席し、プレゼンテーションを行い、情報提供するためにあらゆる努力をしています。VRE は、介護施設、病院、サクラメント郡メンタルヘルス部門、軍事事務所やパスポートオフィスに選挙情報を提供しています。提供している資料には、挨拶状、選挙に関するチラシ、投票用紙、登録用紙、選挙区境界図が含まれています。

投票への登録

対象となるサクラメント郡の住民は、国務長官のウェブサイトですら直接オンライン投票に登録することができます。<https://registertovote.ca.gov/> または、VRE のウェブサイトからのリンクを通じて州有権者登録のウェブサイトにアクセスします。www.elections.saccounty.gov 住民はまた、VRE の事務所、市役所、図書館、郵便局、および郡全域のほとんどの官公庁で有権者登録フォームを入手することができます。低所得世帯、及び障がいのある個人を顧客に持つサクラメント郡の企業は、顧客に有権者登録フォームを提供しています。自動車省 (DMV) と国務長官 (SOS) は、AB1461 の定義に基づき、カリフォルニア州の自動車有権者プログラムを設立しています。このプログラムは、DMV の取引時に、本人が登録をしないことを申し出ない限り、投票する資格のある人を自動的に登録します。また、VRE は請求に応じて登録フォームを郵送します。

VRE は、低所得の住民や障がいのある個人にサービスを提供する郡の企業に対して、全米有権者登録法 (NVRA) の情報とトレーニングを提供しています。VRE は、郡の企業の担当者や従業員に、要求に応じて追加の資料、情報、トレーニングを提供します。

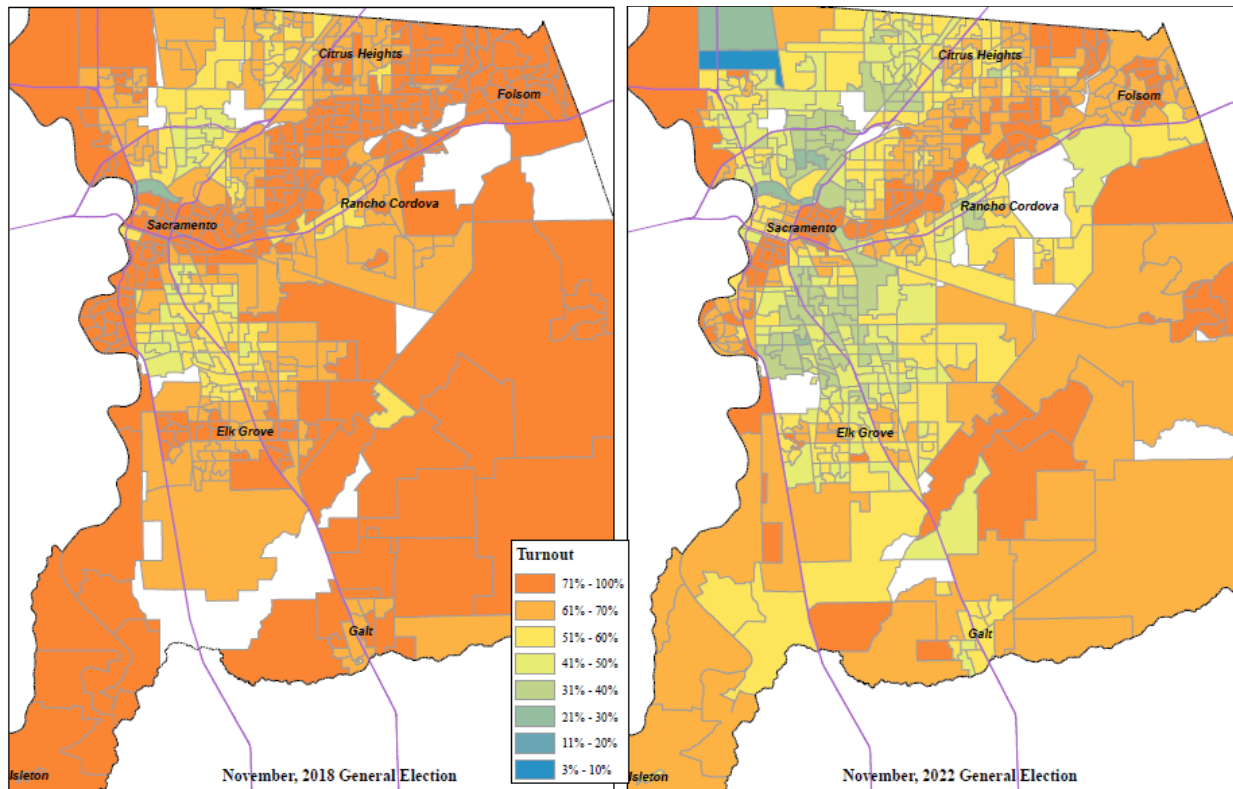
VRE は、投票権と選挙に関する情報をサクラメント郡の主要刑務所、リオ・コサムネス矯正センター (RCCC)、およびサクラメント郡の青少年拘置所に提供し、受刑者と共有しています。提供されている資料には、挨拶状、選挙に関するチラシ、VBM の申込書、登録フォーム、および選挙区境界図が含まれます。各施設の権限を持つ代理人が記入済みの登録フォームと VBM の申込書を届けるために VRE を訪れ、書類が受け付けられます。VBM の申込書は、受刑者などの自分の投票用紙を入手することができない有権者が VBM 投票用紙を入手するための承認のための書類です。投票用紙が発行されると、代理人は、次の来所時、または郵便で返送することができる受刑者用の VBM 投票用紙を受け取るために再度来所します。資料は、選挙の約 45 日前に次の施設に送付されます。付録 J に記載の例を参照。

データ収集と検討

VCA に基づいて実施された各選挙の後、VRE は、有権者から受け取ったコメントを確認し、カリフォルニア州選挙コード 4005 に基づいて収集されたデータについて、言語アクセシビリティ諮問委員会、投票アクセシビリティ諮問委員会、及びコミュニティパートナーから意見を求めます。VRE は、項目ごとに特定された重大なデータの不一致に対処するために必要な努力を行います。

VRE は、2018 年 11 月の総選挙後の統合地区における有権者投票率の見直しを行い、2022 年 11 月の総選挙と比較しました。2018 年 11 月の選挙 (68.32%) と 2022 年 11 月の選挙 (56.00%) の間に有権者の投票率が大幅に低下しました。わずか一握りの小さな選挙区、郊外の集落の孤立した選挙区のみで投票率の増加が見られました。大多数の選挙区では、それら 2 つの選挙の間に投票率が減少していました。ランドパーク、イースト・サクラメント、ゴールドリバー、オレンジベールなどの所得の安定した世帯の多いコミュニティでは最も低下率が少なく、10%未満の低下でした。ダウントウン、ミッドタウン、ナトマス、

アーデンアーケードなどの主に賃貸住宅が多い選挙区では、20%以上の低下が見られました。最も大きい低下率は30%超で、サクラメント州立大学とその周辺の大規模な賃貸住宅中心の選挙区で見られました。



特定された有権者の投票率のギャップに対処するために、VRE は次のことに取り組んでいます。

- コミュニティ内にアクセシビリティに対応した投票所を設置に適しているような場所の確保、調査。
- Women's Empowerment、Francis House、Maryhouse、Loaves & Fishes、及び Salvation Army などのコミュニティにサービスを提供する企業に出向き、有権者のための情報、2024 年の選挙の有権者情報、有権者登録フォーム、チラシ・ポスターを提供する。
- Loaves & Fishes で各選挙の前に登録推進を行う。
- 有権者の投票率が低い地域で、有権者登録と有権者教育の機会を提供するために、コミュニティのイベントに参加する。

また、VRE は、有権者の投票率がサクラメント郡の平均を下回っていた郡内のさまざまな地域を特定しました。これらの選挙区は、特定のコミュニティでの宣伝や広報を支援するために郵便番号別にグループ分けされました。以下の郵便番号のリストは、特定の分野でのデジタル広告のレベルを高め、その他のコミュニティハブにおいて広告と選挙情報の拡散を推進するために、VRE とコミュニケーション&メディア担当者によって使用されます。

投票率郵便番号ごとの投票率、2022年11月

郵便番号	有権者	投票率予想	投票率
95837	138	111	80.4%
95819	12,937	9,853	76.2%
95683	5,327	3,977	74.7%
95693	5,202	3,697	71.1%
95864	17,251	12,218	70.8%
95818	15,212	10,757	70.7%
95680	41	29	69.7%
95628	29,823	20,510	68.8%
95816	12,031	8,230	68.4%
95630	49,146	33,222	67.6%
95662	21,623	14,355	66.4%
95831	28,070	18,628	66.4%
95639	132	87	66.1%
95690	974	643	66.0%
95608	38,750	25,470	65.7%
95638	1,496	978	65.4%
95615	396	259	65.3%
95641	1,158	705	60.9%
95821	19,083	11,316	59.3%
95814	5,353	3,150	58.8%
95817	8,295	4,874	58.8%
95830	611	358	58.6%
95621	25,178	14,735	58.5%
95670	31,232	18,182	58.2%
95655	2,700	1,564	57.9%
95626	3,114	1,790	57.5%
95610	25,649	14,739	57.5%
95826	22,724	12,998	57.2%
95742	10,768	6,080	56.5%
95678	26	15	56.0%
95632	17,275	9,655	55.9%
95835	24,894	13,832	55.6%
95758	38,318	21,246	55.4%
95624	41,563	22,995	55.3%
95811	5,135	2,804	54.6%
94571	116	63	54.5%
95822	24,269	13,114	54.0%
95825	15,634	8,363	53.5%
95757	31,763	16,681	52.5%
95820	18,636	9,762	52.4%

郵便番号	有権者	投票率予想	投票率
95827	11,388	5,917	52.0%
95829	19,130	9,679	50.6%
95673	8,452	4,226	50.0%
95843	25,863	12,907	49.9%
95841	10,186	5,046	49.5%
95833	21,256	10,502	49.4%
95834	18,765	9,022	48.1%
95842	15,646	7,304	46.7%
95660	14,510	6,142	42.3%
95828	29,422	12,242	41.6%
95823	33,845	13,216	39.0%
95815	10,842	4,141	38.2%
95824	10,946	4,072	37.2%
95838	17,318	6,074	35.1%
95832	4,933	1,700	34.5%
95652	266	83	31.2%
95640	3	1	21.5%

第II部：

選挙セキュリティ対策に係る行動計画の概要

§ 4005(a)(10)(l)(vi)(VIII)(ia)、§ 4005(a)(10)(l)(vi)(VIII)(ib)

全ての投票所は、[カリフォルニア州選挙法第 19 編](#)、[投票システムに関するカリフォルニア州規則集](#)、投票システム使用手順、[カリフォルニア州投票システム基準](#) で定められた厳しいセキュリティ基準を遵守しています。これには、投票所の全ての機器がこれらの規則に準拠して封印・保管・配送及び使用されていることを確認することが含まれますが、これらに限定されません。更に、私たちの現在の手続きでは、投票所が開いているときは、選挙作業員の大半が立ち会うことが求められています。

業務中断の防止を徹底するためのセキュリティ対策及び業務継続計画

§ 4005(a)(10)(l)(vi)(VIII)(ia)

VRE は、パートナーシップ、内部統制、手順を通じて協力し、選挙業務や手続きの中断を防止・軽減するための多方面からのアプローチを確保しています。

州、連邦、地方自治体等とのパートナーシップ

サクラメント郡技術局 (DTech)、サクラメント郡緊急対策業務部 (OES)、郡保安局、その他の地方法執行機関と密接なパートナーシップを結んでいます。又、カリフォルニア州州務長官 (SOS)、国土安全保障省 (DHS)、連邦捜査局 (FBI)、選挙支援委員会 (EAC) とも直接パートナーシップを結んでいます。

選挙の前後には協力体制が強化され、その中でセキュリティに対する意識とコミュニケーションを高めています。

内部統制

モバイルデバイス管理 (MDM) では、投票所に配備されたスマートフォンやその他のデバイスの保護とポリシーの適用作業を全面的に管理することができます。MDM は、デバイスのリモートワイプ、パスワードの使用、データ暗号化の使用、アプリケーションの配布とソフトウェアの更新管理を行う機能を備えています。投票システムの構成部品は、選挙のために配備されるまで、ビデオ監視下の安全な保管庫内に保管されます。全ての投票機器は、改ざん防止シールで封印され、資産管理ソフトウェアに入力され、又配備され VRE に返却された時に追跡されます。

選挙センターの業務継続

§ 4005(a)(10)(l)(vi)(VIII)(ib)

カリフォルニア州の投票システムの要件では、認証された全ての機器は停電時に電池で動作する必要があります。全ての投票所には、緊急時の通知用にスマートフォンが提供されています。

ファーストレスポnderは、全ての投票所の場所のリストを受け取ります。各投票所には、緊急時の手順が示され、投票所の継続的な運営と有権者の処理継続のための取扱説明書が提供されます。

投票期間中の投票所対応

投票所で機器が盗まれたり、改ざんされたと思われる場合、代替機器が配備されます。盗難にあった機器は、サクラメント郡にとって経済的損失となりますが、選挙の完全性を損なってはなりません。有権者情報は、チェックイン用のノートパソコンには保存されません。更に、アクセシブルな投票用紙記入用端末や携帯型投票用紙プリンターに変更を加えるには、多要素認証が必要です。

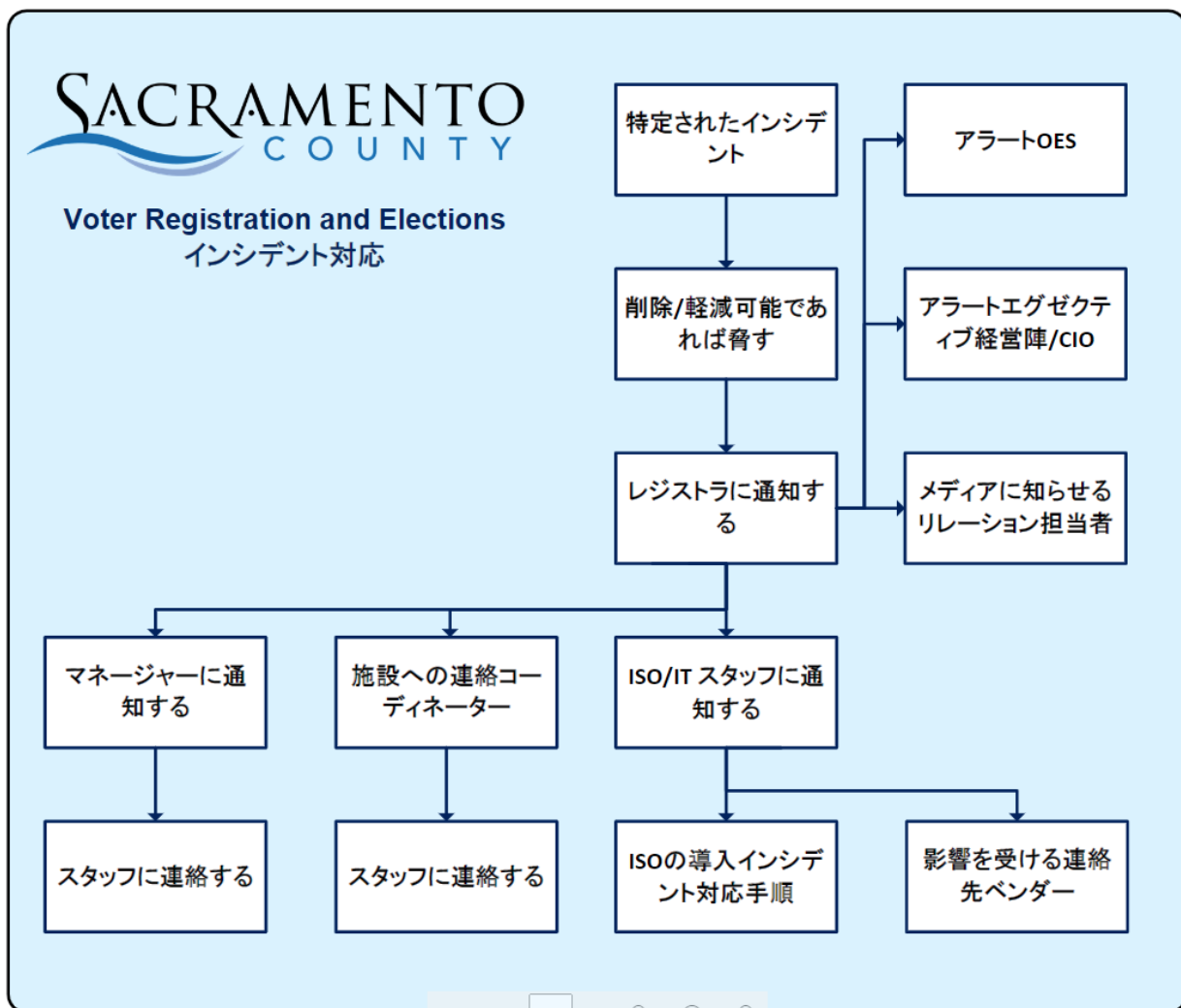
投票期間中、DTech の訓練を受けた選挙支援チームがサクラメント郡全域に配置され、あらゆる事態に対応できるよう準備されています。これらの選挙支援チームは、代替機器や備品を備えており、技術的な問題を解決するための訓練を受けています。

全ての投票所の機器は独立して機能し、インターネットに接続しなくても動作するように実装されています。各投票機器は、他の投票機器と直接通信することなく、1 つの投票機器が機能停止しても、他のすべての投票機器は動作を継続します。

事故対応計画

§ 4005(a)(10)(l)(iv)

VRE は、サイバーセキュリティ事故、停電又は攻撃の際に使用される綿密な事故対応計画（IRP）を有しています。この計画は、事故を特定し、対処し、回復するための体系的な方法を提供します。



方法と基準

IRP の目的は、災害、事故、業務中断が発生した場合に選挙業務を継続できるようにすることです。重要な手続き、通信、代替施設の手順を特定することで、予見可能なほとんどの業務中断を緩和することができます。

重要なプロセス

この計画では、選挙を実施するために必要なすべての重要な手続きを特定します。これらの重要な手続きはそれぞれ分析されます。各重要な手続きについて、サービスの復旧と復旧に必要なステップを含む復旧戦略が定義されます。例として、投票所への支援は、特定された多くの重要な選挙手続きの1つです。投票所への支援を行うには、投票所情報と連絡先が記載されたデータベースへのアクセスが必要です。そのため、IRP では、このデータベースへの安全な接続のための業務継続計画と、障害が発生した場合に合理的な時間で接続を回復するための戦略が必要であるとしています。

通信

IRP では、通信手段や、障害発生時に通信を継続する方法について取り上げています。これには、主要なシステムに障害が発生した場合の代替通信手段も含まれます。情報発信の責任と、障害発生時に情報伝達が必要となる主要な利害関係者が定められています。中断される手続きによって、誰と通信を行う必要があるかが決まります。例えば、ある混乱では投票所のスタッフのみへの連絡が必要となり、又ある混乱ではメディアや一般市民への連絡が必要となる場合があります。

代替施設

代替施設は、火災や洪水等の地域災害のために指定されており、主要施設にアクセスできる状況になっています。

第 III 部： 有権者教育・アウトリーチ計画の概要

§ 4005(a)(10)(l)(i), § 4005(a)(10)(l)(i)(VI)

背景

VCA は、VCA のあらゆる側面について有権者に透明性を提供し、情報を提供する有権者教育・アウトリーチ計画を策定することを郡に求めています。これには、投票所や投票箱のある場所で利用できるサービスや情報、障害を持つ有権者や言語的少数派の有権者に特化した情報等が含まれます。

障害者や言語少数者の地域社会を擁護したり、サービスを提供したりする地域社会の組織や個人との公開会議を開催する予定です。VRE は、予定されている地域社会の行事に合わせて、複数の公開教育ワークショップを開催する予定です。郡が主催する全ての公開行事は障害を持つアメリカ人法（ADA）に準拠したものとします。

目標の概要

- 有権者の参画とコミュニティパートナー
- 有権者教育及び学生参画
- 地域社会とのパートナーシップ
- 有権者との直接連絡
- 諮問委員会
- 公共サービス広告

有権者の参画とコミュニティパートナー

§ 4005(a)(10)(l)(i)(III)

地域社会への働きかけを成功させるには、地域社会に根ざした団体や組織と確立したパートナーシップを維持することが重要です。VRE は、サクラメント郡内のアドボカシーグループ、市民グループ、市民リーグ、シニアセンター、教会、市役所職員、政党等を含む様々な組織の熱心な人々と定期的に会合を開いています。

VRE は、有権者への働きかけを支援するため、多くのコミュニティパートナーに投票所モデルに関する情報を提供しています。VRE は、地域の行事に参加し、団体にプレゼンテーションを行い、教育やアウトリーチを支援するために関心のある個人や団体を訓練しています。

地域パートナーや一般市民は、以下のような様々な方法で支援することができます。

- 正確で無党派な選挙情報を SNS で共有すること
- 地域のニュースレターやウェブサイトにも、選挙情報や VRE のウェブサイト (elections.sacounty.gov) へのリンクを掲載すること
- 一般の人がよく利用するオフィスや場所に、チラシや配布物を置くこと
- 選挙特有の注意点を含む情報、資料、パンフレットの配布を支援すること
- 地域社会のアウトリーチイベントに参加することアウトリーチイベントの最新リストは当社のウェブサイトに掲載されています。
- 情報伝達、懸念事項、公募された質問に関する諮問会議に参加すること

オンラインツールキットは、VRE のウェブサイト (elections.saccounty.gov) からダウンロード可能です。このツールキットには、ビデオ、グラフィック、チラシ、パンフレット、VCA のプレゼンテーションが含まれています。印刷物は、グループや団体に無料で提供することができます。詳しくは、voter-outreach@saccounty.gov までお問い合わせください。

地域社会イベントとパートナーのリストは、付録 A に記載されています。

言語コミュニティ向けの有権者教育ワークショップ

§ 4005(a)(10)(l)(i)(VI)(ia)

アウトリーチ活動の一環として、VRE は言語少数者の有権者へのアウトリーチを継続します。VRE は、LAAC メンバーやコミュニティパートナーと協力し、教育ワークショップで有権者に言語支援を提供する予定です。ワークショップは、2023 年 9 月から 2024 年 2 月まで予定されています。場所は未定で、既存の地域社会の行事と組み合わせる予定です。これらのワークショップの宣伝は、「Next Door」を含む SNS や、信頼できるコミュニティパートナーを通じて行われる予定です。このワークショップでは、VRE は以下を提供します。

- バイリンガル※の有権者登録用紙
- 言語優先順位更新用紙
- 参考投票とも呼ばれる、有権者向けの説明書付き投票用紙翻訳ガイドの翻訳例
- サクラメント郡で必要とされる全ての州及び連邦の言語により必要とされている言語に翻訳された VCA 資料

パンジャブ語、モン語については、州務長官からバイリンガル登録用紙は提供されません。カリフォルニア州では、英語、スペイン語、中国語、ベトナム語、ヒンディー語、日本語、クメール語、韓国語、タガログ語、タイ語の登録用紙のみを提供しています。

言語コミュニティの特定方法

§ 4005(a)(10)(l)(i)(V)

VRE は、有権者登録用紙に記載された自己申告による言語データを利用しています。有権者は、電話、ファックス、電子メール又はオンラインで、自分の言語希望を VRE に通知し、言語希望を更新することもできます。米国国勢調査局等の情報源は、VRE が、あまり英語を話さない言語支援を必要とする地域が存在する可能性があることを特定するのに役立っています。

更に、VRE は、言語コミュニティのパートナーから、サクラメント郡に言語コミュニティが存在する地理的な分布について情報を得ます。

障害者コミュニティ向けの有権者教育ワークショップ

§ 4005(a)(10)(l)(i)(VI)(ib)

VRE は、民主的なプロセスにおいてアクセシビリティを増すために、有権者と協力して取り組むことに注力しています。VRE のウェブサイトには、その取り組みに関する一般的な情報のほか、Remote Accessible Vote by Mail (RAVBM) システム、投票所をご利用いただける障がい者向けのサービス、代替フォーマットでの選挙資料の提供など、障がいのある投票者にご利用いただける情報が掲載されています。アクセシビリティに対応する投票のオプションとサポートの完全な一覧は、[VRE のウェブサイト](#) でご覧いただけます。

ワークショップでは、RAVBM システムや投票所 (Dominion 社の ICX) のアクセシブルな投票装置等、VRE のアクセシブルな投票方法のデモが行われます。ワークショップは、2023 年 9 月から 2024 年 2 月まで予定されています。場所は未定で、既存の地域社会の行事と組み合わせる予定です。これらのワークショップの宣伝は、「Next Door」を含む SNS や、信頼できるコミュニティパートナーを通じて行われる予定です。このワークショップでは、VRE は以下を提供します。

- RAVBM 申請書 (リンクが有権者にメールされる)
- RAVBM のインターフェースと音声のデモができるノートパソコン
- ICX 社製投票用紙記入用端末、模擬投票用紙付き
- 代替形式の資料の提供 (大活字、音声機能、アクセシブルな郡有権者情報ガイド)、代替形式の州選挙資料の提供。

リモートアクセス可能な郵送による投票に関するアウトリーチ

§ 4005(a)(10)(l)(i)(II)

VRE は、RAVBM の利用可能性を有権者に知らせるために、メディアパートナーのリストを作成しました。メッセージングとアウトリーチには、以下の方法が含まれます。

- VRE 有権者検索ツールを通じて RAVBM システムにアクセスする方法
- アクセシブルな形式の郵送投票用紙が利用できることを有権者に知らせる方法
- RAVBM 投票用紙の請求方法

メディアパートナーのリストは付録 C に記載されています。

緊急投票用紙受取プログラム

VRE は、入院中の有権者や障害のある有権者等、自ら投票用紙を受け取ることができない有権者のために、「緊急投票用紙受取プログラム」を設立しました。このプログラムでは、有権者は選挙の 7 日前まで投票用紙の受け取りを依頼することができます。VRE は、更新された郵送先住所に投票用紙を郵送します。

更に、VRE は、サクラメント郡内の全ての有権者や一般市民が、自分の代わりに投票用紙を要求して受け取る担当者を有権者が指定できることを認識できるように、地域社会パートナー、メディアパートナー、VRE ウェブサイト、選挙資料を通じて緊急投票用紙受取プログラムを公告しています。

有権者は誰でも、(916) 875-6451 又は (800) 762-8019 に電話するか、vbm@sacounty.gov にメールで依頼するか、(916) 854-9796 にファックスするか、投票所、VRE 事務所、オンラインの RAVBM システムから新しい投票用紙を要求することができます。

高等学校と高等教育

VRE は、選挙手続きについて生徒を教育するための資料を提供する高等学校模擬選挙や、生徒の登録や事前登録を行う有権者登録プログラム等を通じて、地元の高等学校に広範囲な支援活動を行っています。

VRE は、今後も郡内の大学と提携し、プレゼンテーション、学内行事、登録活動を通じて、選挙手続き、投票所モデル、今後の選挙に関する情報や資料を提供していきます。現在、VRE はカリフォルニア州立大学サクラメント校と毎月会合を開き、学生が投票方法や、2024 年の両選挙で学内の投票諸で利用できるサービスを理解できるようにしています。

郡の拘置所、保護観察、仮釈放

VRE は、郡の拘置所や保護観察所と関係を築き、有権者登録訓練、選挙情報、ニュース記事、チラシやポスター、最新情報を提供しています。又、年間を通して有権者を支援するため、質問に答えることもあります。

パートナーシップの一環として、VRE は以下のことを定期的に行っています。

- 有権者登録用紙の受領の調整
- 各施設の公式投票用紙の配布
- 条件付き有権者登録の促進

又、VRE は、郡内の拘置所で個人を登録するために保安官事務所と取り決めた外部組織に対して、ボランティアトレーニングを提供しています。

今後も、地域団体や支援者と協力し、保護観察中や仮釈放中の人に登録・投票する権利を知らせる取り組みを支援する方法を検討していく予定です。

VRE は、保護観察所や仮釈放所、南東サンディエゴ、ナショナルシティ、シティハイツ、バリオローガン、ノースカウンティといった推奨コミュニティで掲示する、メッセージに合わせたポスターの作成を続けています。

一般メディアプラン

§ 4005(a)(10)(l)(i)(I)

サクラメント郡の有権者に次期選挙をお知らせするため、VRE は、できるだけ多くの有権者に複数回、広範なアプローチで訴求します。広告戦術には、ソーシャルメディア（SNS）、ダイレクトメール、印刷物、放送、ビデオ、デジタル、屋外看板、オーディオ、ラジオ等が含まれますが、これらに限定されるものではありません。VRE の目標は、有権者が情報提供やマーケティング資料を目にする可能性を高めるために、有権者向けのメディアを飽和させることです。

このメディアキャンペーンでは、一般市場へのリーチに加えて、到達困難な地域社会、低投票率地域、十分なサービスを受けていない人々などをターゲットにした言語による広告を掲載します。

地域社会行動計画

地域社会からのフィードバックとインプットに基づき、VRE は、全てのアウトリーチと教育資料で普及する以下の注意点を確立しました。

2024年3月5日大統領予備選挙：

- 行列を避けて早めに投票
- 郵便投票用紙返送用封筒に送料がかかるようになりました
- 2024年大統領予備選挙は3月
- 予備選挙は政党によって異なりますから、登録状況を確認しましょう
- 郡有権者情報ガイドは単言語ですが、ご希望の言語を更新してください。

この4つの注意点は、SNS、パートナー、一般市民とのコミュニケーション、チラシや情報配布物等を通じて発信されます。VRE は、投票登録や次期選挙への参加方法、投票用紙投函所や投票所で利用できるサービスについて、一般市民が確実に認識できるよう一貫した取り組みを続けていきます。

2024年11月5日大統領総選挙：

- 行列を避けて早めに投票

追加情報の伝達は、3月の予備選挙の有権者からの質問や電話、コミュニティミーティング、投票所体験調査の結果を検討した上で、VREが決定します。

メディアパートナー

§ 4005(a)(10)(l)(i)(II)、§ 4005(a)(10)(l)(i)(VIII)

VREは、地域団体、政府機関、学区、その他の団体と連携して、投票所モデルの認知度を高めます。これは、ダイレクトメール、ニュースメディア、ラジオ、ソーシャルメディア、公共アクセスメディア、公共サービス広告（PSA）などを用いた幅広いメディアキャンペーンと組み合わせて行われます。このキャンペーンでは、フリーダイヤルの有権者支援ホットラインを宣伝し、障害のある有権者にアクセシブルな形式の投票用紙を入手する方法を伝え、少数言語の有権者には多言語サービスを提供する予定です。

VREは地域団体と提携し、地域社会行事に参加し、有権者への教育やアウトリーチの機会を提供する予定です。

VREのコミュニケーション行動計画の一般的なタイムラインは付録Fに記載されています。

言語メディアパートナー

§ 4005(a)(10)(l)(i)(I)

サクラメント郡全域に配布されるプレスリリースでは、フリーダイヤルの有権者支援ホットラインについて発表します。フリーダイヤルの有権者支援ホットラインは、英語、スペイン語、中国語、ベトナム語で支援を提供し、200以上の言語や方言にアクセスできる通訳者に接続することが可能です。さらに、郡内で利用可能なフリーダイヤルの有権者支援ホットラインの宣伝のために、スペイン語、中国語、ベトナム語、モン語、韓国語、パンジャブ語、タガログ語、ヒンディー語、日本語、ラオス語、ミエン語、テルグ語、ウルドゥー語のメディア広告が打ち出されます。

多言語メディアを含むメディアパートナーについては付録Cに記載されています。

障害者コミュニティ向けのメディアパートナー

§ 4005(a)(10)(l)(i)(I)

サクラメント郡全域に配布されるプレスリリースでは、英語、スペイン語、中国語、ベトナム語で対応するフリーダイヤルの有権者支援ホットラインが発表され、聴覚障害者、難聴者、言語障害者が電話を使ってVREスタッフと意思疎通ができるように、TTY（テキスト電話）機能を備えた障害者有権者に接続されます。今後のプレスリリースでは、有権者支援ホットラインにTTYの能力があることを明記する予定です。

2枚目の直接連絡ハガキやVBM投票用紙の「I Voted」ステッカー等の印刷物は、有権者にアクセシブルな投票方法をアドバイスするものです。

メディアパートナーは付録Cに記載されています。

有権者との直接連絡

§ 4005(a)(10)(l)(i)(X)

2022年の選挙期間中は、VCAによる変更点を有権者に伝える方法として、VREから有権者への直接連絡が用いられました。VREは、サクラメント郡に登録されている有権者一人一人に、2枚の直接連絡用ハガ

キを郵送する予定です。これらの直接連絡ハガキの一般的な目的は、次の選挙、VRE のフリーダイヤル有権者支援ホットラインの利用可能性、投票方法に関する情報を提供することです。

- 1 枚目のハガキ：最初の郵送物は、各選挙の約 120 日前に送付され、有権者に対し、郵便投票用紙に注意し、3 月に行われる政党別の予備選挙に向けて自分の状況を確認し、正しく登録されているかどうかを確認するよう呼びかけるものです。
- 2 枚目のハガキ：2 回目の郵送は選挙の約 22 日前に行われ、投票所の開所日、投票用紙の返却方法（封筒への署名のお願い等）、選挙当日の行列を避けて早めに投票する方法などをお知らせします。

全ての登録有権者には、英語のハガキが送られます。有権者情報記録にスペイン語、中国語、ベトナム語の希望が記載されている場合は、その言語のハガキが追加で届きます。

2022 年のハガキのサンプルは付録 B に含まれています。

代替言語又はアクセシブルな形式の資料の請求のための郵便料金支払い済みハガキ § 4005(a)(8)(B)(iii)

全ての登録有権者には、選挙法第 14201 条および連邦投票権法第 203 条に基づき、アクセシブルな形式の VBM 投票を要求し、代替言語の選挙資料を要求するための郵便料金支払いのハガキが、郡の投票者情報ガイドに同封される予定です。パンフレットと登録官のウェブサイトには、ハガキに記入し返送するための手順が記載されています。

公共サービスのお知らせ

§ 4005(a)(10)(l)(i)(VIII)、§ 4005(a)(10)(l)(i)(IX)

VRE は、有権者に次期選挙と有権者支援ホットライン（フリーダイヤル）を知らせるため、映像および音声形式の PSA を使用します。PSA は、障害のある有権者や言語的少数派の有権者を含む全ての有権者に届くよう、テレビ、ラジオ、新聞、SNS、郡の電子掲示板を通じて配信されます。LAAC と VAAC は、PSA の内容を開発するための支援を提供します。

PSA は、付録 C に記載されている報道機関に提供される。

PSA と他のメディアとの連絡に関する一般的なスケジュールは、付録 F に記載されている。

個人有権者ネットワーク

アウトリーチや教育活動は、組織に限定されるものではありません。個人の有権者は、投票所モデルを広く認知してもらうために、投票への障壁を VRE に知らせ、解決策を提供する支援ネットワークの一部となることができます。VRE は、有権者の体験に関するコメントを得るために、投票所で有権者体験調査カードを提供している。調査項目には、投票所へのアクセスや言語サービスの利用等、様々な質問が含まれています。VRE は、電子コールログを利用して、全ての着信を追跡し、情報伝達の改善や繰り返し発生する質問や懸念に対処するのに役立てています。

ウェブサイト

§ 4005(a)(10)(l)(i)(IV)

VRE のウェブサイト (elections.saccounty.gov) は、一般市民向けの投票所情報および選挙資料の主な情報源として大いに活用される予定です。ウェブサイト上の情報は、アクセシブルな形式で提供され、一般に公開されます。これには、EAP、アクセシブルな郵便投票用紙の要求方法、アクセシブルな投票用紙記

入用端末とその使用方法、投票所と投票用紙投函所のリスト、その他VCAに関連する適切な情報が含まれる予定です。

選挙日の29日前から、VREのウェブサイトでは以下の情報が更新されます。

1. サクラメント郡の有権者なら誰でも使える有権者検索ツールでは、以下のことができます。
 - a. 有権者登録情報の確認
 - b. 記入済みの投票用紙がサクラメント郡に届いているかの確認
 - c. お住まいの地域から最も近い投票所又は投票用紙投函所を探すこと
 - d. 自分のCVIGを表示すること
 - e. RAVBMシステムにアクセスする
2. 投票所と投票用紙投函所
3. サクラメント郡の施策に関する音声情報
4. HTML形式及びインタラクティブ形式の選挙結果
5. 有権者教育資料や出版物のためのリソースツールキット
6. 投票センターで利用できるもの、カーブサイド投票、RAVBM、アクセシブルな形式の資料等、アクセシブルな投票方法に関する情報

又、ウェブサイトに掲載されている資料は、英語に不自由な有権者が重要な選挙情報を入手できるよう、各国語に翻訳されています。

有権者教育・アウトリーチ予算（予定）

§ 4005(a)(10)(l)(i)(VII)、§ 4005(a)(10)(l)(i)(v)

VCAは、投票所モデルの投票手続きについて、有権者への広範な教育とアウトリーチを要求しています。VREの目標は、有権者の登録、参加、投票率を高めることです。

VREは、アウトリーチ資料の作成、公開プレゼンテーション、地域アウトリーチイベントを社内で支援します。予算には、テレビ、ラジオ、新聞、SNSへの広告の購入や、登録有権者へのダイレクトメールの印刷・郵送費も含まれています。

教育及びアウトリーチに関する予算情報は付録Dに記載されています。有権者教育及びアウトリーチ活動のための追加予算が提供された場合、変更又は追加を反映するために付録が更新される予定です。