



ເຄົາຕີ້ SACRAMENTO
 ການລົງທະບຽນຜູ້ມີສິດເລືອກຕັ້ງ ແລະ ການເລືອກຕັ້ງ

ແຜນການຈັດການເລືອກຕັ້ງ

2024



WWW.ELECTIONS.SACCOUNTY.GOV

ສາລະບານ

ສ່ວນ I

ພາບລວມຂອງແຜນການບໍລິຫານການເລືອກຕັ້ງ
 ລົງຄະແນນສຽງທາງໄປສະນີ
 ສູນລົງຄະແນນສຽງ ແລະ ສະຖານທີ່ປ່ອນບັດ
 ສູດ ແລະ ການພິຈາລະນາຂອງສູນລົງຄະແນນສຽງ
 ສູດ ແລະ ການພິຈາລະນາທີ່ຕັ້ງຂອງກ່ອງລົງຄະແນນສຽງ
 ການບໍລິການສໍາລັບຄົນພິການຜູ້ລົງຄະແນນສຽງ
 ຄະນະກຳມະການທີ່ປຶກສາການເຂົ້າເຖິງການລົງຄະແນນສຽງ (VAAC)
 ການບໍລິການສໍາລັບຄົນພິການຜູ້ລົງຄະແນນສຽງ
 ການລົງຄະແນນສຽງທີ່ເຂົ້າເຖິງໄດ້ຈາກໄລຍະໄກທາງໄປສະນີ
 ໂທລະສັບສາຍດ່ວນການຊ່ວຍເຫຼືອຜູ້ລົງຄະແນນສຽງຟຣີ
 ບໍລິການຊ່ວຍເຫຼືອດ້ານພາສາ
 ຄະນະກຳມະການທີ່ປຶກສາການຊ່ວຍເຫຼືອເຂົ້າເຖິງພາສາ (LAAC)
 ການຊ່ວຍເຫຼືອດ້ານພາສາ
 ໂທລະສັບສາຍດ່ວນການຊ່ວຍເຫຼືອຜູ້ລົງຄະແນນສຽງຟຣີ
 ແກ້ໄຂຊ່ອງຫວ່າງໃນການມີສ່ວນຮ່ວມ

ພາກທີ II

ພາບລວມຂອງແຜນປະຕິບັດງານຄວາມປອດໄພການເລືອກຕັ້ງ
 ແຜນການຮັກສາຄວາມປອດໄພ ແລະ ຄວາມຮີບດ່ວນເພື່ອຮັບປະກັນການສະກັດກັ້ນການຂັດຂວາງ
 ສູນລົງຄະແນນສຽງຢ່າງຕໍ່ເນື່ອງຂອງການດໍາເນີນງານ
 ວິທີການແລະມາດຕະຖານ

ພາກທີ III

ພາບລວມຂອງແຜນການສຶກສາ ແລະ ການເຜີຍແຜ່ຜູ້ມີສິດເລືອກຕັ້ງ
 ຄວາມເປັນມາ
 ສະຫຼຸບເປົ້າໝາຍ
 ການມີສ່ວນຮ່ວມຂອງຜູ້ລົງຄະແນນ
 ການສຶກສາຜູ້ລົງຄະແນນສຽງ
 ແຜນການສົ່ງມວນຊົນທົ່ວໄປ
 ຕິດຕໍ່ຜູ້ລົງຄະແນນໂດຍກົງ
 ປະກາດການບໍລິການສາທາລະນະ
 ເວັບໄຊທ໌
 ງົບປະມານທີ່ຄາດຄະເນສໍາລັບການສຶກສາ ແລະ ການໂຄສະນາເຜີຍແຜ່ຜູ້ມີສິດເລືອກຕັ້ງ

ພາກທີ I:

ພາບລວມຂອງແຜນການຈັດການເລືອກຕັ້ງ

§4005(a)(10)(A)

ຄວາມເປັນມາ

ກົດໝາຍວ່າດ້ວຍທາງເລືອກຂອງຜູ້ມີສິດເລືອກຕັ້ງ (VCA) ກຳນົດໃຫ້ເຄົາຕີ້ສິ່ງແຜນການຈັດການເລືອກຕັ້ງ (EAP) ຕໍ່ສາທາລະນະຊົນ ເຊິ່ງລະບຸວິທີທີ່ພະແນກ ເຄົາຕີ້ Sacramento Voter Registration & Elections Department (VRE) ຈະຈັດການການເລືອກຕັ້ງພາຍໃຕ້ ກົດໝາຍ VCA.

ເຄົາຕີ້ Sacramento ແບັນເຄົາຕີ້ທີ່ໃຫຍ່ທີ່ສຸດໃນບັນດາຫ້າເຄົາຕີ້ທີ່ນຳຮ່ອງທົດລອງເພື່ອຮັບເອົາກົດໝາຍ VCA ມາໃຊ້ໃນການເລືອກຕັ້ງຜູ້ວ່າການລັດທີ່ວັດໃນປີ 2018. ການເລືອກຕັ້ງທັງສອງຄັ້ງມີຜູ້ອອກມາໃຊ້ສິດເລືອກຕັ້ງສູງເປັນປະຫວັດການໃນການເລືອກຕັ້ງກາງສະໄໝທີ່ຜູ້ມີສິດເລືອກຕັ້ງຫຼາຍກວ່າ 94% ຂອງຜູ້ລົງຄະແນນສຽງທັງໝົດໄດ້ໃຊ້ບັດເລືອກຕັ້ງທາງໄປສະນີ (VBM) ທີ່ສົ່ງໃຫ້ເຂົາເຈົ້າທາງໄປສະນີແທນການລົງຄະແນນສຽງດ້ວຍຕົນເອງ. VRE ກຳລັງດຳເນີນການບັບປຸງຢ່າງຕໍ່ເນື່ອງໃນການດຳເນີນການກັບບັດເລືອກຕັ້ງ VBM ທີ່ມີການສົ່ງກັບຄືນມາເປັນຈຳນວນຫຼວງຫຼາຍ ແລະປະສົບການໃນການລົງຄະແນນສຽງດ້ວຍຕົນເອງ. ແນວໃນນັ້ນຍັງຄົງສືບຕໍ່ໄປຕະຫຼອດການເລືອກຕັ້ງສອງສາມຄັ້ງຫຼ້າສຸດທີ່ຈັດຂຶ້ນໃນ ເຄົາຕີ້ Sacramento.

ການເລືອກຕັ້ງ	ບັດເລືອກຕັ້ງທາງໄປສະນີທີ່ລົງຄະແນນສຽງແລ້ວ	ບັດເລືອກຕັ້ງທີ່ລົງຄະແນນສຽງດ້ວຍຕົນເອງທີ່ສູນເລືອກຕັ້ງ
ມິຖຸນາ 2018	293,298 (94%)	18,180 (6%)
ພະຈິກ 2018	485,686 (93%)	37,313 (7%)
ມີນາ 2020	377,328 (94%)	32,439 (6%)
ພະຈິກ 2020	683,428 (94%)	46,084 (6%)
ມິຖຸນາ 2022	326,172 (97%)	10,543 (3%)
ພະຈິກ 2022	459,920 (95%)	24,830 (5%)

ແຜນງານນີ້ຈະອະທິບາຍເຫດການທີ່ຈະເກີດຂຶ້ນໃນການຈັດການການເລືອກຕັ້ງພາຍໃຕ້ກົດໝາຍ VCA.

ການກວດສອບກ່ອນການເລືອກຕັ້ງ

ວິທີການເກັບກຳຂໍ້ມູນໄດ້ຖືກນຳມາໃຊ້ໃນລະຫວ່າງການດຳເນີນການເອົາກົດໝາຍ VCA ມາໃຊ້ຄັ້ງທຳອິດໃນປີ 2018 ແລະໃນການເລືອກຕັ້ງຄັ້ງຕໍ່ມາທີ່ຈັດຂຶ້ນໃນເຄົາຕີ້ Sacramento ເພື່ອຊ່ວຍໃຫ້ VRE ບັບປຸງປະສົບການໃນການລົງຄະແນນສຽງສຳລັບການເລືອກຕັ້ງໃນອະນາຄົດ. ວິທີການເຫຼົ່ານີ້ຈະຖືກນຳມາໃຊ້ໃນຮອບການເລືອກຕັ້ງໃນຊ່ວງປີ 2024.

- ບັນທຶກການໂທລະສັບ**

VRE ໃຊ້ຊອບແວບັນທຶກການໂທລະສັບເພື່ອຕິດຕາມການໂທລະສັບເວົ້າລົມກັບຜູ້ມີສິດເລືອກຕັ້ງທັງໝົດ ແລະເຫດການຕ່າງໆ ທີ່ເລີ່ມຕົ້ນແຕ່ 29 ມັກອນວັນເລືອກຕັ້ງ. ການກວດສອບບັນທຶກການໂທເຫຼົ່ານີ້ຊ່ວຍໃຫ້ VRE ສາມາດລະບຸຄຳຖາມທີ່ຖາມເລື້ອຍໆຈາກຜູ້ມີສິດເລືອກຕັ້ງ, ຄວາມບໍ່ເພິງພໍໃຈໃນປະສົບການໃນການລົງຄະແນນສຽງ, ການໃຊ້ງານສື່ໃຫ້ຂໍ້ມູນກ່ຽວກັບການລົງຄະແນນສຽງທີ່ສົ່ງໃຫ້ທາງໄປສະນີ ແລະວິທີການທ່າງານຂອງອຸປະກອນພາຍໃຕ້ຮູບແບບໃໝ່ນີ້.

ບັນທຶກການໂທເຫຼົ່ານີ້ແມ່ນມີຄວາມຈຳເປັນໃນການສ້າງການກຽມຄວາມພ້ອມສຳລັບການເລືອກຕັ້ງໃນປີ 2024 ແລະຄາດວ່າຈະມີຜູ້ເຂົ້າຮ່ວມເພີ່ມຂຶ້ນ.

• **ແບບສຳຫຼວດປະສົບການຜູ້ລົງຄະແນນສຽງ**

ແບບສຳຫຼວດອອນລາຍນີ້ຖືກສ້າງຂຶ້ນເພື່ອໃຫ້ຜູ້ມີສິດເລືອກຕັ້ງແຈ້ງໃຫ້ພວກເຮົາຮູ້ກ່ຽວກັບປະສົບການໃນການລົງຄະແນນສຽງຂອງເຈົ້າທີ່ສູນເລືອກຕັ້ງ. ແບບສຳຫຼວດນີ້ໄດ້ຮັບການອອກແບບໂດຍສະເພາະສຳລັບຜູ້ມີສິດເລືອກຕັ້ງດ້ວຍຕົນເອງ ແຕ່ຜູ້ມີສິດເລືອກຕັ້ງໄດ້ຕອບແບບສຳຫຼວດສຳເລັດໃນເວລາທີ່ປ່ອນບັດເລືອກຕັ້ງຂອງເຂົາເຈົ້າ.

ແບບສຳຫຼວດປະກອບດ້ວຍຄຳຖາມ 13 ຂໍ້ທີ່ກ່ຽວຂ້ອງກັບປະສົບການໃນການລົງຄະແນນສຽງຂອງຜູ້ມີສິດເລືອກຕັ້ງ ລວມທັງຄວາມຊ່ວຍເຫຼືອທີ່ຈຳເປັນທີ່ສູນເລືອກຕັ້ງ, ຜູ້ມີສິດເລືອກຕັ້ງຮູ້ກ່ຽວກັບການປ່ຽນແປງພາຍໃຕ້ກົດໝາຍ VCA ໄດ້ແນວໃດ, ໄລຍະເວລາລ່ຽມ, ອຸປະສັກທີ່ໄດ້ປະສົບມາ ແລະ

ລະດັບຄວາມເພິ່ງພໍໃຈໂດຍລວມທີ່ມີຕໍ່ສູນເລືອກຕັ້ງແລະເຈົ້າໜ້າທີ່ສູນເລືອກຕັ້ງ.

ແບບສຳຫຼວດນີ້ຖືກນຳໃຊ້ໂດຍທີມງານປະຕິບັດການໃນເຂດເລືອກຕັ້ງ

ເພື່ອໃຫ້ໄດ້ສູນເລືອກຕັ້ງທີ່ມີພື້ນທີ່ກວ້າງຂວາງຂຶ້ນສຳລັບການເລືອກຕັ້ງໃນອະນາຄົດ,

ພັດທະນາການຝຶກອົບຮົມເຈົ້າໜ້າທີ່ສູນເລືອກຕັ້ງ ແລະ ແກ້ໄຂບັນຫາສະເພາະທີ່ກ່ຽວຂ້ອງກັບທີ່ຕັ້ງຂອງສູນເລືອກຕັ້ງ ເຊັ່ນ ຂໍ້ກັງວົນກ່ຽວກັບປ່ອນຈອດລົດ. ແບບສຳຫຼວດຍັງໄດ້ຊ່ວຍທີມງານ Outreach

ໃນການກະກຽມສຳລັບການສົ່ງຂໍ້ຄວາມກ່ຽວກັບການເລືອກຕັ້ງໃນປີ 2024 ເຊິ່ງໃນເວລານີ້ຈະລວມຂໍ້ຄວາມ

"ການລົງຄະແນນສຽງລ່ວງໜ້າ ແລະ ຫຼີກລ້ຽງການຕໍ່ຄືວາວ". ໂດຍລວມແລ້ວຄຳຕອບໃນແບບສຳຫຼວດທີ່ກອກຄົບຖ້ວນ

182 ສະບັບໃນເດືອນພະຈິກ ປີ 2022, 89% ແມ່ນເພິ່ງພໍໃຈ ຫຼື

ເພິ່ງພໍໃຈຫຼາຍກັບປະສົບການໃນການລົງຄະແນນສຽງຂອງເຂົາເຈົ້າ.

• **ການລາຍງານສະຫຼຸບຂອງຜູ້ກວດກາ**

VRE ຍັງໄດ້ຈັດໃຫ້ມີກອງປະຊຸມການລາຍງານສະຫຼຸບຂອງຜູ້ກວດກາ (Vote Center Supervisor)

ຫຼາຍຄັ້ງພາຍຫຼັງການເລືອກຕັ້ງທັງສອງຄັ້ງເພື່ອພັດທະນາການຝຶກອົບຮົມ

ແລະແກ້ໄຂບັນຫາທີ່ເປັນຂໍ້ກັງວົນຂອງຜູ້ມີສິດເລືອກຕັ້ງ.

ໄດ້ຈັດໃຫ້ມີການລາຍງານສະຫຼຸບເຫຼົ່ານີ້ຂຶ້ນທາງອອນລາຍຜ່ານລະບົບຊຸມ.

ລົງຄະແນນສຽງທາງໄປະສະນີ

§4005(a)(8)(A)

ຜູ້ມີສິດເລືອກຕັ້ງທີ່ລົງທະບຽນແລ້ວທຸກຄົນໃນເຄົາຕີ້ Sacramento ຈະໄດ້ຮັບອຸດອກະສານເລືອກຕັ້ງທາງໄປະສະນີ (VBM) ທາງໄປະສະນີ 29 ມັກ່ອນວັນເລືອກຕັ້ງ.

VRE ໃຊ້ຜູ້ໃຫ້ບໍລິການທີ່ໄດ້ຮັບການຮັບຮອງຈາກລັດທີ່ສາມາດປະຕິບັດ ພາລະກິດໃນການພິມແລະຈັດສົ່ງບັດເລືອກຕັ້ງ VBM. ຫ້ອງການຍັງໄດ້ຮັກສາຄວາມຮ່ວມມືໄລຍະຍາວແລະທີ່ເຂັ້ມແຂງກັບໄປສະນີສະຫະລັດ ອາເມລິກາ (USPS) ໃນພື້ນທີ່ຂອງຕົນເພື່ອຮັບປະກັນການຈັດສົ່ງແລະການສົ່ງຄືນບັດເລືອກຕັ້ງ VBM ທີ່ເຮັດເຄື່ອງໝາຍເລືອກແລ້ວກັບຄືນໃຫ້ທັນເວລາ.

ອຸດອກະສານບັດເລືອກຕັ້ງ VBM

ຈະຖືກສົ່ງໃຫ້ຜູ້ມີສິດເລືອກຕັ້ງໃນຊ່ອງຈິດໝາຍສີຂາວທີ່ມີໂລໂກຈິດໝາຍການເລືອກຕັ້ງຢ່າງເປັນທາງການ ແລະຈະປະກອບດ້ວຍສິ່ງດັ່ງນີ້:

- ບັດເລືອກຕັ້ງຢ່າງເປັນທາງການຂອງຜູ້ມີສິດເລືອກຕັ້ງ
- ຊ່ອງຈິດໝາຍສົ່ງກັບຄືນສີບົວທີ່ຈະຈົງຜູ້ມີສິດເລືອກຕັ້ງສະເພາະ
- ວາຍຊື່ສະຖານທີ່ປ່ອນບັດເລືອກຕັ້ງທັງໝົດ
- ຄໍາແນະນໍາໃນການລົງຄະແນນສຽງ
- ສະຕິກເກີ "ຂ້າພະເຈົ້າເລືອກຕັ້ງແລ້ວ" ("I Voted")

ໄປສະນີ USPS ຈະບໍ່ສົ່ງຕໍ່ອອກະສານຂໍ້ມູນການເລືອກຕັ້ງ ເຊັ່ນ ບັດເລືອກຕັ້ງຢ່າງເປັນທາງການ (ປະມວນກົດໝາຍເລືອກຕັ້ງ §3008(b)). ອອກະສານຂໍ້ມູນການເລືອກຕັ້ງຈະຖືກສົ່ງກັບຄືນໄປທີ່ VRE ເພື່ອໃຫ້ເຈົ້າໜ້າທີ່ປະຕິບັດວຽກງານການຈັດເກັບຮັກສາແຟັມອອກະສານຜູ້ມີສິດເລືອກຕັ້ງຕາມປົກກະຕິ.

ຖ້າຜູ້ມີສິດເລືອກຕັ້ງບໍ່ໄດ້ຮັບອຸດອກະສານບັດເລືອກຕັ້ງ VBM ເຂົາເຈົ້າອາດຈໍາເປັນຕ້ອງໂທຫາຫ້ອງການທີ່ເປີ (800) 762-8019 ເພື່ອຂໍອອກະສານໃໝ່ແທນ, ໄປທີ່ຫ້ອງການ VRE ຫຼື ໄປທີ່ສູນເລືອກຕັ້ງໃນເວລາເປີດທໍາການ. ໝູ່ເພື່ອນ ຫຼື ອອບຄິວສາມາດຂໍຮັບອຸດອກະສານບັດເລືອກຕັ້ງ VBM ຂອງຜູ້ມີສິດເລືອກຕັ້ງໄດ້ເຊັ່ນກັນຖ້າຜູ້ມີສິດເລືອກຕັ້ງກອກແບບຟອມອະນຸຍາດສໍາລັບໂປແກມຮັບບັດເລືອກຕັ້ງສຸກເສີນ, ຄົ້ນຫາໄດ້ໃນເວັບໄຊ VRE ແລະທີ່ສູນເລືອກຕັ້ງໃດໆ.

ອາດຈະສົ່ງຄືນບັດເລືອກຕັ້ງ VBM ໂດຍໃຊ້ຊ່ອງຈິດໝາຍທີ່ຕິດສະແຕມລ່ວງໜ້າແລ້ວທາງໄປສະນີ, ສົ່ງຄືນທີ່ສະຖານທີ່ປ່ອນບັດເລືອກຕັ້ງ ຫຼື ທີ່ສູນເລືອກຕັ້ງ.

1. ການດຳເນີນການກັບບັດເລືອກຕັ້ງ VBM ທີ່ເຮັດເຄື່ອງໝາຍເລືອກແລະສົ່ງກັບຄືນ

ຈະມີການດຳເນີນການກັບຊອງໃສ່ບັດເລືອກຕັ້ງ VBM

ທີ່ເຮັດເຄື່ອງໝາຍເລືອກແລະສົ່ງກັບຄືນແຕ່ລະຊອງຜ່ານອຸປະກອນຄັດແຍກຈົດໝາຍທີ່ໃຊ້ໃນອຸດສາຫະກຳດ້ວຍຄວາມໄວ ສູງ ເຊິ່ງຈະຄັດແຍກຊອງໃສ່ບັດເລືອກຕັ້ງສົ່ງໄປທີ່ເຂດເລືອກຕັ້ງ.

ຂັ້ນຕອນນີ້ຈະມີການຖ່າຍຮູບຊອງໃສ່ບັດເລືອກຕັ້ງພ້ອມລາຍເຊັນຂອງຜູ້ມີສິດເລືອກຕັ້ງສຳລັບເຈົ້າໜ້າທີ່ໃຊ້ປຽບທຽບລາຍ ເຊັນໜ້າຊອງຈົດໝາຍກັບລາຍເຊັນໃນການລົງທະບຽນເລືອກຕັ້ງ ເຊິ່ງອາດຈະລວມເຖິງເອກະສານສະໜັບສະໜູນອື່ນໆ.

ຖ້າຜູ້ມີສິດເລືອກຕັ້ງລົງເຊັນຊື່ທີ່ໜ້າຊອງຈົດໝາຍທີ່ສົ່ງຄືນ ຫຼື ລາຍເຊັນບໍ່ກົງກັບຂໍ້ມູນໃນແຜ່ມ ຈະມີການສົ່ງຈົດໝາຍແລະແບບຟອມໄປໃຫ້ຜູ້ມີສິດເລືອກຕັ້ງເພື່ອຮ້ອງຂໍໃຫ້ເຊັນຊື່ຢ່າງຖືກຕ້ອງ.

ເມື່ອລາຍເຊັນໄດ້ຮັບການພິຈາລະນາວ່າຖືກຕ້ອງ ຈະມີການແກ້ໄຂບັບປຸງ

ສະຖານະຂອງຜູ້ມີສິດເລືອກຕັ້ງແລະມີຂໍ້ມູນພ້ອມສຳລັບການໃຊ້ງານໃນ [ເຄື່ອງມືຄົ້ນຫາຜູ້ມີສິດເລືອກຕັ້ງ](#).

ຊອງໃສ່ບັດເລືອກຕັ້ງຈະຖືກນຳໄປທີ່ຫ້ອງເປີດຊອງໃສ່ບັດ

ທີ່ມີທີມງານເຮັດວຽກໂດຍໃຊ້ເຄື່ອງເປີດເອົາບັດເລືອກຕັ້ງອອກຈາກຊອງສີບົວທີ່ມີການຮັກສາສິດຂອງຜູ້ມີສິດເລືອກຕັ້ງໃນ

ການລົງທະບຽນແບບລັບ. ຫຼັງຈາກການເປີດຊອງໃສ່ບັດ

ບັດເລືອກຕັ້ງຈະຖືກຍ້າຍໄປທີ່ຫ້ອງນັບຄະແນນສຽງທີ່ມີທີມງານກວດສອບຄວາມເສຍຫາຍຂອງບັດເລືອກຕັ້ງ ແລະ

ກະກຽມການສະແດງບັດເລືອກຕັ້ງ.

ບັດເລືອກຕັ້ງທີ່ເສຍຫາຍທີ່ບໍ່ສາມາດສະແດງໄດ້ຈະໄດ້ຮັບການຜະລິດຂຶ້ນໃໝ່ໂດຍທີມງານສອງຄົນ.

ບັດເລືອກຕັ້ງຈະໄດ້ຮັບການບັນທຶກໄວ້ໃນບັນທຶກການຄວບຄຸມຄຸນນະພາບພ້ອມກັບບັດເລືອກຕັ້ງຕົ້ນສະບັບ.

ຄວາມໄວຂອງອຸປະກອນຄັດແຍກຈົດໝາຍທີ່ໃຊ້ໃນອຸດສາຫະກຳ, ການເຮັດວຽກຮ່ວມກັບຂັ້ນຕອນການປຽບທຽບລາຍເຊັນ ແລະການໃຊ້ເຄື່ອງເປີດຊອງອັດຕະໂນມັດໄດ້ຊ່ວຍໃຫ້ທາງ VRE ສາມາດດຳເນີນການກັບປະລິມານບັດເລືອກຕັ້ງ VBM ທີ່ສົ່ງກັບຄືນໄດ້ຢ່າງສະດວກໄຮ້ຮອຍຕໍ່.

2. ການນັບບັດເລືອກຕັ້ງ VBM ທີ່ເຮັດເຄື່ອງໝາຍເລືອກແລະສົ່ງກັບຄືນ

ບັດເລືອກຕັ້ງທັງໝົດໃນເຄົາຕີ້ Sacramento ຈະຖືກນັບຈາກສູນກາງທີ່ຫ້ອງການ VRE ທີ່ຕັ້ງຢູ່ເລກທີ່ 7000 65th Street, Suite A, Sacramento, CA 95823.

VRE ມີເຄື່ອງສະແດງທີ່ມີຂີດຄວາມສາມາດສູງສື່ເຄື່ອງທີ່ສາມາດສະແດງບັດເລືອກຕັ້ງໄດ້ຫຼາຍກວ່າ 10,000 ໃບຕໍ່ຊົ່ວໂມງຕໍ່ເຄື່ອງ. ມີການຊື້ເຄື່ອງເຫຼົ່ານີ້ມາໃຊ້ງານໃນປີ 2017

ແລະມີຂີດຄວາມສາມາດໃນການສະແດງຫຼາຍກວ່າສອງເທົ່າ. ຫ້ອງການມີເຄື່ອງສະແດງ Canon ເພີ່ມເຕີມ 12

ເຄື່ອງທີ່ສາມາດສະແດງບັດເລືອກຕັ້ງຫຼາຍກວ່າ 4,000 ໃບຕໍ່ຊົ່ວໂມງຕໍ່ເຄື່ອງ

ແລະສາມາດໃຊ້ຮ່ວມກັບເຄື່ອງສະແດງຂີດຄວາມສາມາດສູງ.

3. ການຕິດຕາມກວດສອບບັດເລືອກຕັ້ງ VBM

ເລຂາທິການລັດຄາລິຟໍເນຍ (SOS) ມີລະບົບຕິດຕາມກວດສອບບັດເລືອກຕັ້ງເອີ້ນວ່າ ບັດເລືອກຕັ້ງຂອງຂ້າເພາະເຈົ້າຢູ່ໃສ (Where's My Ballot) ທີ່ດຳເນີນການຜ່ານ BallotTrax. ຜູ້ມີສິດເລືອກຕັ້ງສາມາດສະໝັກໃຊ້ Where's My Ballot ເພື່ອຄວາມໂປ່ງໃສແລະຄວາມປອດໄພເພີ່ມເຕີມໃນຂະນະທີ່ບັດເລືອກຕັ້ງ VBM

ຂອງເຂົາເຈົ້າເຄື່ອນທີ່ຜ່ານລະບົບສົ່ງຈົດໝາຍຂອງ USPS ກັບຄືນມາທີ່ VRE. ຊອງໃສ່ບັດເລືອກຕັ້ງ VBM

ຈະຖືກຕິດຕາມໂດຍໃຊ້ບາໂຄດຈົດໝາຍອັດສະລິຍະ (IMB) ເຊິ່ງທາງ USPS

ໃຊ້ໃນການຕິດຕາມເມື່ອບັດເລືອກຕັ້ງຖືກສົ່ງອອກໄປແລະກັບຄືນມາທີ່ VRE.

ສູນເລືອກຕັ້ງ ແລະ ສະຖານທີ່ປ່ອນບັດເລືອກຕັ້ງ

§4005(a)(10)(B)

ກົດໝາຍ VCA ກຳນົດໃຫ້ມີເກນແລະສູດໂດຍລະອຽດສຳລັບຕຳແໜ່ງແລະທີ່ຕັ້ງກ່ອນບັດເລືອກຕັ້ງ.

ຈະມີການຕັດສິນໃຈກ່ຽວກັບສູນເລືອກຕັ້ງ ແລະ

ສະຖານທີ່ປ່ອນບັດເລືອກຕັ້ງໂດຍອີງຕາມການພິຈາລະນາສະເພາະແລະຂໍ້ກຳນົດທີ່ໄດ້ອະທິບາຍໄວ້ຂ້າງລຸ່ມນີ້:

- ໃກ້ກັບລົດໂດຍສານສາທາລະນະ
- ໃກ້ກັບຊຸມຊົນທີ່ມີປະຫວັດການໃຊ້ສິດເລືອກຕັ້ງສຽງທາງໄປສະນີຕ່ຳ
- ໃກ້ກັບສູນປະຊາກອນ
- ໃກ້ກັບຊຸມຊົນທີ່ເປັນຊົນກຸ່ມນ້ອຍດ້ານພາສາ
- ໃກ້ກັບຜູ້ມີສິດເລືອກຕັ້ງທີ່ມີຄວາມພິການ
- ໃກ້ກັບຊຸມຊົນທີ່ມີອັດຕາການເປັນເຈົ້າຂອງລັດສຳລັບຄົວເຮືອນຕ່ຳ
- ໃກ້ກັບຊຸມຊົນທີ່ມີລາຍໄດ້ຕ່ຳ
- ໃກ້ກັບຊຸມຊົນທີ່ຜູ້ມີສິດເລືອກຕັ້ງທີ່ບໍ່ໄດ້ລົງທະບຽນເລືອກຕັ້ງ
- ໃກ້ກັບປະຊາກອນທີ່ແຍກຕົວກະຈາຍຕາມພື້ນທີ່ພູມິສາດ ລວມທັງໃນເຂດພື້ນທີ່ສະຫງວນຂອງຊາວພື້ນເມືອງອາເມລິກາ
- ໃກ້ກັບວິທະຍາເຂດວິທະຍາໄລ ຫຼື ມະຫາວິທະຍາໄລ
- ການເຂົ້າຖົງປ່ອນຈອດລົດສຳລັບຜູ້ມີຄວາມພິການແລະປ່ອນຈອດລົດພຣີ
- ໄລຍະທາງແລະເວລາທີ່ຜູ້ມີສິດເລືອກຕັ້ງຕ້ອງເດີນທາງໂດຍລົດຍົນ ຫຼື ລົດໂດຍສານສາທາລະນະ
- ຮູບແບບການຈະລາຈອນໃກ້ກັບສູນເລືອກຕັ້ງ ແລະ ສະຖານທີ່ປ່ອນບັດເລືອກຕັ້ງ

ກ່ອນປີ 2018 ທາງ VRE ໄດ້ດຳເນີນການວິເຄາະເກນຂອງກົດໝາຍ VCA ແລະໄດ້ສ້າງແຜນທີ່ເລື່ອງອາວຸກກ່ຽວກັບ [VCA \(VCA Story Map\)](#). VRE ຈະໃຊ້ຂໍ້ມູນດຽວກັນນີ້ສຳລັບສູນເລືອກຕັ້ງ ແລະ ສະຖານທີ່ປ່ອນບັດເລືອກຕັ້ງ 2024. ສາມາດເບິ່ງລາຍຊື່ສະຖານທີ່ປ່ອນບັດເລືອກຕັ້ງທີ່ຄົບຖ້ວນສົມບູນໄດ້ ໃນເອກະສານຊ້ອນທ້າຍ H.

ສູດ ແລະ ຂໍ້ພິຈາລະນາສູນເລືອກຕັ້ງ

§4005(a)(10)(l)(vi)(I) ສູດ ແລະ ຂໍ້ພິຈາລະນາສູນເລືອກຕັ້ງ

ກົດໝາຍ VCA ກຳນົດໃຫ້ມີຈຳນວນຂອງສູນເລືອກຕັ້ງຕາມຈຳນວນຜູ້ລົງທະບຽນຜູ້ມີສິດເລືອກຕັ້ງທັງໝົດໃນເຄົາຕີ້ 88 ມື້ກ່ອນການເລືອກຕັ້ງ. ເພື່ອຮັບປະກັນວ່າມີຈຳນວນສູນເລືອກຕັ້ງທີ່ພຽງພໍສຳລັບການຄັດເລືອກ ແບບສຳຫຼວດກ່ຽວກັບສະຖານທີ່ເລືອກຕັ້ງທີ່ຈະເປັນໄປໄດ້ເລີ່ມຕົ້ນຂຶ້ນໃນຕົ້ນປີ 2023. ການຍືນຍັນສະຖານທີ່ທີ່ເປັນຫ້ອງສະໝຸດແລະສູນຊຸມຊົນແມ່ນເລີ່ມຕົ້ນໜຶ່ງປີລ່ວງໜ້າ ແລະຈະສືບຕໍ່ໄປຈົນຮອດສອງເດືອນກ່ອນວັນເລືອກຕັ້ງທີ່ກຳນົດໄວ້.

VRE ຈຳເປັນຕ້ອງຈັດຫາສູນເລືອກຕັ້ງທີ່ທຳການ 11 ມື້ໜຶ່ງປ່ອນ ສຳລັບຜູ້ລົງທະບຽນເລືອກຕັ້ງທຸກ 50,000 ຄົນ ແລະ ສູນເລືອກຕັ້ງທີ່ທຳການ 4 ມື້ໜຶ່ງປ່ອນ ສຳລັບຜູ້ລົງທະບຽນເລືອກຕັ້ງທຸກ 10,000 ຄົນ. ອີງຕາມປະມານການການເພີ່ມຂຶ້ນຂອງຈຳນວນຜູ້ລົງທະບຽນຜູ້ມີສິດເລືອກຕັ້ງທັງໝົດ ທາງ VRE ກຳລັງຊອກຫາເພື່ອຍືນຍັນສິ່ງຕໍ່ໄປນີ້ສຳລັບການເລືອກຕັ້ງໃນເດືອນມີນາ ແລະ ເດືອນພະຈິກ ປີ 2024:

- ສູນເລືອກຕັ້ງທີ່ທຳການ 11 ມື້ 18 ປ່ອນ (1 ປ່ອນສຳລັບຜູ້ລົງທະບຽນເລືອກຕັ້ງທຸກ 50,000 ຄົນ)
- ສູນເລືອກຕັ້ງທີ່ທຳການ 4 ມື້ 90 ປ່ອນ (1 ປ່ອນສຳລັບຜູ້ລົງທະບຽນເລືອກຕັ້ງທຸກ 10,000 ຄົນ)

ຕັ້ງແຕ່ເດືອນເມສາ ປີ 2023 ທາງເຄົາຕີ້ Sacramento ມີຜູ້ລົງທະບຽນເລືອກຕັ້ງ 870,687 ຄົນ. VRE ປະມານການວ່າຈຳນວນຜູ້ລົງທະບຽນເລືອກຕັ້ງຈະເພີ່ມຂຶ້ນເປັນ 900,000 ຄົນກ່ອນເຖິງຮອບການເລືອກຕັ້ງປີ 2024.

ຂໍ້ກຳນົດຂັ້ນຕ່ຳຂອງສູນເລືອກຕັ້ງ ແລະ ການເລືອກສະຖານທີ່

ກ່ອນປີ 2018 ທາງ VRE ໄດ້ດຳເນີນການວິເຄາະເກນຂອງກົດໝາຍ VCA ແລະໄດ້ສ້າງ [VCA Story Map](#). VRE ຈະໃຊ້ຂໍ້ມູນດຽວກັນນີ້ສຳລັບສະຖານທີ່ຕັ້ງສູນເລືອກຕັ້ງໃນປີ 2024.

ສະຖານທີ່ຕັ້ງສູນເລືອກຕັ້ງຈະຖືກເລືອກຕາມຂໍ້ກຳນົດທີ່ລະບຸໄວ້ໃນລັດຖະບັນຍັດ, ການເຂົ້າເຖິງຂອງຜູ້ມີສິດເລືອກຕັ້ງທີ່ມີຄວາມພິການແລະຄວາມຕ້ອງການດ້ານພາສາ, ຄວາມພ້ອມຂອງສະຖານທີ່ຕັ້ງ ແລະຄ່າຄິດເຫັນຂອງປະຊາຊົນ.

ສາມາດເບິ່ງລາຍຊື່ສະຖານທີ່ປ່ອນບັດເລືອກຕັ້ງທີ່ຄົບຖ້ວນສົມບູນໄດ້ໃນເອກະສານຊ້ອນທ້າຍ G.

ການປະເມີນແບບສ່ຳຫຼວດກ່ຽວກັບສູນເລືອກຕັ້ງ

ນອກເໜືອຈາກການພິຈາລະນາເກນທີ່ກຳນົດ

ມີການໃຊ້ການປະເມີນດ້ານການເຂົ້າເຖິງສູນເລືອກຕັ້ງເພື່ອກຳນົດວ່າອຸປະສັກທີ່ມີຢູ່ທີ່ອາດຈະສົ່ງຜົນກະທົບຕໍ່ຄວາມສາມາດຂອງຜູ້ມີສິດເລືອກຕັ້ງໃນການລົງຄະແນນສຽງຢ່າງເປັນສ່ວນຕົວແລະເປັນອິດສະຫຼະຫຼືບໍ່. VRE ຍັງປະເມີນອົງປະກອບອື່ນໆ ເຊັ່ນ ເສັ້ນທາງການເດີນທາງ, ຂະໜາດຂອງພື້ນທີ່ລົງຄະແນນສຽງ, ການມີແສງສະຫວ່າງພຽງພໍ, ພື້ນທີ່ທາງພູມິສາດຂອງສະຖານທີ່ທີ່ສະເໜີ ແລະ ກຳລັງໄຟຟ້າ.

ຂັ້ນຕອນການສັນຫາສະຖານທີ່ຕັ້ງສູນເລືອກຕັ້ງ

ສະຖານທີ່ທີ່ບໍ່ສາມາດຮອງຮັບການດຳເນີນງານຂອງສູນເລືອກຕັ້ງ ເຊັ່ນ ບ້ານພັກສ່ວນຕົວ ແລະ ສະຖານທີ່ທີ່ມີພື້ນທີ່ຕ່ຳກວ່າ 1,000 ຕາລາງຟຸດ ໄດ້ຮັບການຕິດຕໍ່ເພື່ອແຈ້ງໃຫ້ຮູ້ເຖິງການປ່ຽນໄປໃຊ້ຮູບແບບການລົງຄະແນນສຽງແບບໃໝ່ ແລະ ຂອບໃຈເຂົ້າເຈົ້າສຳລັບການໃຫ້ບໍລິການທີ່ຜ່ານມາ. ສະຖານທີ່ທີ່ເຫຼືອໄດ້ຖືກເລື່ອນໄປສູ່ການທົບທວນໃນລະດັບຕໍ່ໄປໃນຂັ້ນຕອນການສັນຫາ.

ການວິໄຈສຶກສາກ່ຽວກັບສະຖານທີ່ຕັ້ງສູນເລືອກຕັ້ງ

ອີງຕາມຂັ້ນຕອນການສັນຫາສະຖານທີ່ກ່ອນໜ້ານີ້ VRE ເກັບຮັກສາລາຍຊື່ສະຖານທີ່ຕັ້ງສູນເລືອກຕັ້ງທີ່ມີສັກກະຍະພາບຫຼາຍກວ່າ 335 ບ່ອນ ແລະທົບທວນເປັນປົກກະຕິດ້ານການປະຕິບັດຕາມຂໍ້ກຳນົດດ້ານຄວາມສາມາດໃນການເຂົ້າເຖິງ.

ເນື່ອງຈາກຈຳເປັນຕ້ອງມີສູນເລືອກຕັ້ງເພີ່ມເຕີມ

ທັງສະຖານທີ່ເອກະຊົນແລະຂອງລັດຖະບານໄດ້ຮັບການຕິດຕໍ່ເພື່ອກຳນົດຄວາມພ້ອມແລະຄ່າໃຊ້ຈ່າຍທີ່ຈະເກີດຂຶ້ນ.

ເມື່ອມີການຢືນຢັນສະຖານທີ່

ຈະມີການດຳເນີນການສ່ຳຫຼວດທີ່ຕັ້ງເພື່ອເຮັດໃຫ້ແນ່ໃຈວ່າເປັນໄປຕາມຂໍ້ກຳນົດຂັ້ນຕ່ຳແລະການປະຕິບັດຕາມດ້ານການເຂົ້າເຖິງ.

ເປັນການສອດຄ່ອງກັບການວິໄຈສຶກສາ Polling Place ທີ່ໃຊ້ກ່ອນໜ້ານີ້

ມີການປະເມີນອະສັງຫາລິມະຊັບແລະສະຖານທີ່ຂອງລັດພາຍໃນເຄົາຕີ້ເພີ່ມເຕີມຢ່າງຕໍ່ເນື່ອງແລະມີການເພີ່ມລາຍຊື່ເຂົ້າໄປໃນລາຍຊື່ຫຼັກເພື່ອການວິໄຈສຶກສາເພີ່ມເຕີມ. ສະຖານທີ່ທີ່ເໝາະສົມທີ່ຍິ່ງຍໍ່ເຄືອບັນ Polling Places ໄດ້ຮັບການຕິດຕໍ່ໃຫ້ເປັນສະຖານທີ່ທີ່ຈະສ່ຳຫຼວດເພື່ອໃຫ້ເປັນສະຖານທີ່ຕັ້ງສູນເລືອກຕັ້ງ.

ລາຍຊື່ສູນເລືອກຕັ້ງທີ່ມີສັກກະຍະພາບພ້ອມດ້ວຍວັນແລະເວລາທຳການ

§4005(a)(10)(l)(vi)(III), §4005(a)(10)(l)(vi)(VI)

ລາຍຊື່ສະຖານທີ່ຕັ້ງສູນເລືອກຕັ້ງທີ່ສະເໜີອາດຈະເບິ່ງໄດ້ທີ່ເອກະສານຊ້ອນທ້າຍ G. ເມື່ອມີການຢືນຢັນສະຖານທີ່ຕັ້ງສູນເລືອກຕັ້ງ ຈະມີການແກ້ໄຂບັບປຸງເອກະສານຊ້ອນທ້າຍ.

ຖ້າຕ້ອງການເບິ່ງລາຍຊື່ສະຖານທີ່ຕັ້ງສູນເລືອກຕັ້ງທີ່ຄົບຖ້ວນສົມບູນສຳລັບການເລືອກຕັ້ງທີ່ກຳລັງຈະມີຂຶ້ນ ໃຫ້ໄປທີ່ເວັບໄຊ VRE website ທີ່ elections.saccounty.gov ເລີ່ມຕັ້ງແຕ່ 29 ມັກອນວັນເລືອກຕັ້ງ.

ແຜນທີ່ພື້ນທີ່ແນະນຳສຳລັບສູນເລືອກຕັ້ງ

ເບິ່ງເອກະສານຊ້ອນທ້າຍ I.

ແຜນຜັງສູນເລືອກຕັ້ງ

§4005(a)(10)(l)(vi)(XI)

ຜູ້ຢູ່ອາໄສຢູ່ໃນເຄົາຕີ້ Sacramento ທີ່ມີສິດເລືອກຕັ້ງອາດຈະສາມາດໄປລົງຄະແນນສຽງທີ່ສູນເລືອກຕັ້ງໃດກໍ່ໄດ້ ເລີ່ມຕັ້ງແຕ່ 10 ມັງກອນວັນເລືອກຕັ້ງ.

ສູນເລືອກຕັ້ງສະເໜີບໍລິການທີ່ອີກລະດັບແລະສິດປະໂຫຍດຕ່າງໆໃຫ້ແກ່ຜູ້ມີສິດເລືອກຕັ້ງທີ່ບອດໄພແລະສະດວກສະບາຍ.

ສູນເລືອກຕັ້ງທຸກແຫ່ງຈະມີອຸປະກອນຢ່າງໜ້ອຍ:

- ແລັບທັອບເຊັກອິນສອງເຄື່ອງເພື່ອຢັ້ງຢືນສະຖານະແລະສິດຂອງຜູ້ມີສິດເລືອກຕັ້ງຢ່າງປອດໄພ
- ຕັງລົງຄະແນນສຽງສໍາລັບຜູ້ມີຄວາມພິການສໍາລັບຕັ້ງນັ່ງ ຫຼື ລີ້ເລື່ອນສອງຕັ້ງ
- ແວ່ນຂະຫຍາຍແລະອຸປະກອນຈັບປາກກາ
- ອຸປະກອນເຮັດເຄື່ອງໝາຍໃສ່ບັດເລືອກຕັ້ງ
- ເຄື່ອງພິມບັດເລືອກຕັ້ງ

ທີ່ສູນເລືອກຕັ້ງ ຜູ້ມີສິດເລືອກຕັ້ງຈະສາມາດ:

- ລົງຄະແນນສຽງດ້ວຍຕົນເອງ
- ຂໍຮັບບັດເລືອກຕັ້ງທິດແທນ
- ປ່ອນບັດເລືອກຕັ້ງ VBM ທີ່ກາເລືອກແລ້ວ
- ໃຊ້ອຸປະກອນເຮັດເຄື່ອງໝາຍໃສ່ບັດເລືອກຕັ້ງເພື່ອກາບັດເລືອກຕັ້ງຂອງເຂົາເຈົ້າຢ່າງເປັນອິດສະຫຼະແລະເປັນສ່ວນຕົວ
- ໄດ້ຮັບຄວາມຊ່ວຍເຫຼືອດ້ານພາສາ
- ລົງທະບຽນເລືອກຕັ້ງເປັນຄັ້ງທໍາອິດ ຫຼື ອັບເດດການລົງທະບຽນຂອງເຂົາເຈົ້າໂດຍໃຊ້ການລົງທະບຽນຜູ້ມີສິດເລືອກຕັ້ງແບບມີເງື່ອນໄຂ

ສະຖານທີ່ທັງໝົດຈະໄດ້ຮັບແນວທາງກ່ຽວກັບແຜນຜັງເພື່ອໃຫ້ແນ່ໃຈວ່າທິການຈັດວາງຕັ້ງລົງຄະແນນສຽງແລະອຸປະກອນເຮັດເຄື່ອງໝາຍໃສ່ບັດເລືອກຕັ້ງໃຫ້ຢູ່ໃນລັກສະນະທີ່ຊ່ວຍໃຫ້ຜູ້ມີສິດເລືອກຕັ້ງກາເຄື່ອງໝາຍໃສ່ບັດເລືອກຕັ້ງຢ່າງເປັນສ່ວນຕົວ.

ແຜນຜັງການຈັດວາງແມ່ນອີງໃສ່ຂໍ້ມູນໃນແບບສໍາຫຼວດ ແລະ ມີຄວາມລະອຽດອ່ອນຕາມຄວາມຈໍາເປັນຂອງຜູ້ມີສິດເລືອກຕັ້ງ ແລະ ຈະໄດ້ຮັບການປັບປຸງເພື່ອອໍານວຍຄວາມສະດວກຕາມພື້ນທີ່ລົງຄະແນນສຽງທີ່ແຕກຕ່າງກັນໃນແຕ່ລະສະຖານທີ່.

ສາມາດເບິ່ງຕົວຢ່າງແຜນຜັງໄດ້ທີ່ເອກະສານຊ້ອນທ້າຍ E.

ຈໍານວນເຈົ້າໜ້າທີ່ສູນເລືອກຕັ້ງ ແລະ ການຝຶກອົບຮົມ

§4005(a)(10)(l)(vi)(IX)

ເລີ່ມຕັ້ງແຕ່ເດືອນມັງກອນ ປີ 2024 ທາງ VRE ຈະຝຶກອົບຮົມເຈົ້າໜ້າທີ່ສູນເລືອກຕັ້ງຫຼາຍກວ່າ 1,000 ຄົນເພື່ອເຮັດວຽກທີ່ສູນເລືອກຕັ້ງທົ່ວເຄົາຕີ້ Sacramento. ບຸຄຄົນທົ່ວໄປໄດ້ຮັບອະນຸຍາດໃຫ້ເຂົ້າຮ່ວມການຝຶກອົບຮົມບາງສ່ວນ ແຕ່ບໍ່ໄດ້ຮັບອະນຸຍາດໃຫ້ເຂົ້າຮ່ວມໃນພາກປະຕິບັດເນື່ອງຈາກຊອບແວທີ່ເປັນກໍາມະສິດ, ຄວາມເປັນສ່ວນຕົວຂອງຜູ້ມີສິດເລືອກຕັ້ງ ແລະ ຂໍ້ກົງວິນດ້ານຄວາມປອດໄພ.

ປະເພດຂອງ ສູນເລືອກຕັ້ງ	# ທີ່ຕັ້ງ	ປະເພດຂອງເຈົ້າໜ້າທີ່	# ມື້	ກະ ເຕັມມື້	ຈຳນວນເຈົ້າໜ້າທີ່ທີ່ປະມານການ
11 ມື້	18	ເຈົ້າໜ້າທີ່ 6 ຄົນ	7 ມື້	18 ບ່ອນ x 6 ຄົນ	108
4 ມື້	90	ເຈົ້າໜ້າທີ່ 12 ຄົນ	4 ມື້	90 ບ່ອນ x 12 ຄົນ	1,080
ຈຳນວນທັງໝົດທີ່ຕ້ອງການທີ່ປະມານການ					1,188

ການຝຶກອົບຮົມເຈົ້າໜ້າທີ່ສູນເລືອກຕັ້ງ

ເຈົ້າໜ້າທີ່ທຸກຄົນ ລວມທັງຜູ້ທີ່ເຮັດວຽກທີ່ສູນເລືອກຕັ້ງ ແລະຜູ້ທີ່ສະໜັບສະໜູນດ້ານເຕັກນິກ ແລະສະໜັບສະໜູນດ້ານການປະຕິບັດຕາມຈະເຂົ້າຮ່ວມໃນຫຼັກສູດການຝຶກອົບຮົມທີ່ກ່ຽວຂ້ອງກັບການໃຊ້ງານອຸປະກອນລົງຄະແນນ ສຽງ, ການຈັດຕັ້ງສູນເລືອກຕັ້ງ, ການຊ່ວຍເຫຼືອແລະການດຳເນີນການກ່ຽວກັບຜູ້ມີສິດເລືອກຕັ້ງ, ການຮັກສາຄວາມປອດໄພຂອງອຸປະກອນທີ່ລະອຽດອ່ອນ ແລະ ຂັ້ນຕອນທີ່ເໝາະສົມໃນກໍລະນີສຸກເສີນ.

ສູດຄິດໄລ່ສະຖານທີ່ຕັ້ງກ່ອງປ່ອນບັດເລືອກຕັ້ງ ແລະ ຂໍ້ມູນຈາລະນາ §4005(a)(10)(l)(vi)(II)

ກົດໝາຍ VCA ກຳນົດໃຫ້ຈຳນວນກ່ອງປ່ອນບັດເລືອກຕັ້ງແມ່ນອີງໃສ່ຈຳນວນຜູ້ລົງທະບຽນຜູ້ມີສິດເລືອກຕັ້ງທັງໝົດໃນເຄົາຕີ້ 88 ມື້ກ່ອນການເລືອກຕັ້ງ. ເພື່ອຮັບປະກັນວ່າມີຈຳນວນກ່ອງປ່ອນບັດເລືອກຕັ້ງທີ່ພຽງພໍສຳລັບການຄັດເລືອກ ແບບສຳຫຼວດກ່ຽວກັບສະຖານທີ່ເລືອກຕັ້ງທີ່ມີສັກກາຍະພາບໄດ້ເລີ່ມຕົ້ນຂຶ້ນໃນຕົ້ນປີ 2023. ການຍືນຍັນສະຖານທີ່ທີ່ເປັນຫ້ອງສະໝຸດແລະສູນຊຸມຊົນແມ່ນເລີ່ມຕົ້ນໜຶ່ງປີລ່ວງໜ້າ ແລະຈະສືບຕໍ່ໄປຈົນຮອດສອງເດືອນກ່ອນວັນເລືອກຕັ້ງທີ່ກຳນົດໄວ້.

VRE ຈຳເປັນຕ້ອງຈັດໃຫ້ມີສະຖານທີ່ຕັ້ງກ່ອງປ່ອນບັດເລືອກຕັ້ງໜຶ່ງປ່ອນສຳລັບຜູ້ລົງທະບຽນເລືອກຕັ້ງທຸກ 15,000 ຄົນ. ອີງຕາມປະມານການການເພີ່ມຂຶ້ນຂອງຈຳນວນຜູ້ລົງທະບຽນຜູ້ມີສິດເລືອກຕັ້ງທັງໝົດ ທາງ VRE ກຳລັງຊອກຫາເພື່ອຍືນຍັນສິ່ງຕໍ່ໄປນີ້ສຳລັບການເລືອກຕັ້ງໃນເດືອນມີນາ ແລະ ເດືອນພະຈິກ ປີ 2024:

- ກ່ອງປ່ອນບັດເລືອກຕັ້ງ 60 ກ່ອງ (1 ກ່ອງສຳລັບຜູ້ລົງທະບຽນເລືອກຕັ້ງທຸກ 15,000 ຄົນ)

ຕັ້ງແຕ່ເດືອນເມສາ ປີ 2023 ທາງເຄົາຕີ້ Sacramento ມີຜູ້ລົງທະບຽນເລືອກຕັ້ງ 870,687 ຄົນ. VRE ປະມານການວ່າຈຳນວນຜູ້ລົງທະບຽນເລືອກຕັ້ງຈະເພີ່ມຂຶ້ນເປັນ 900,000 ຄົນກ່ອນເຖິງຮອບການເລືອກຕັ້ງປີ 2024.

ຂໍ້ກຳນົດຂັ້ນຕໍ່າສຳລັບກ່ອງປ່ອນບັດເລືອກຕັ້ງ §4005(a)(10)(l)(vi)(VII)

ນອກຈາກຂໍ້ກຳນົດຂັ້ນຕໍ່າຂອງກົດໝາຍ VCA ເລຂາທິການຂອງລັດຄາລິຟໍເນຍກຳນົດ [ກົດລະບຽບ](#) ເພື່ອບັງຄັບໃຊ້ຂໍ້ກຳນົດດ້ານການເຂົ້າເຖິງແລະດ້ານພາສາ. ກ່ອງປ່ອນບັດເລືອກຕັ້ງຂອງ VRE ຖືກອອກແບບມາເພື່ອໃຫ້ເປັນໄປຕາມຂໍ້ກຳນົດດ້ານການເຂົ້າເຖິງ, ການອອກແບບ ແລະການແຈ້ງຂໍ້ມູນໃຫ້ແກ່ປະຊາຊົນ.

ສະຖານທີ່ຕັ້ງກ່ອງປ່ອນບັດເລືອກຕັ້ງນັ້ນ ບໍ່ວ່າຈະຢູ່ໃນຮົ່ມຫຼືກາງແຈ້ງ ແມ່ນໄດ້ຮັບການກຳນົດໂດຍອີງໃສ່ຂໍ້ກຳນົດທີ່ລະບຸໄວ້ໃນກົດໝາຍ VCA, ການເຂົ້າເຖິງສຳລັບຜູ້ມີສິດເລືອກຕັ້ງທີ່ມີຄວາມພິການ ແລະຄວາມຕ້ອງການດ້ານພາສາ, ຄວາມພ້ອມຂອງສະຖານທີ່ຕັ້ງ ແລະຄຳຄິດເຫັນຂອງປະຊາຊົນ.

ການປະເມີນແບບສຳຫຼວດກ່ຽວກັບກ່ອງປ່ອນບັດເລືອກຕັ້ງ

ນອກເໜືອຈາກການພິຈາລະນາການທີ່ກຳນົດ ມີການໃຊ້ການປະເມີນດ້ານການເຂົ້າເຖິງກ່ອງປ່ອນບັດເລືອກຕັ້ງເພື່ອກຳນົດວ່າອຸປະສັກທີ່ມີຢູ່ທີ່ອາດຈະສົ່ງຜົນກະທົບຕໍ່ຄວາມສາມາດຂອງຜູ້ມີສິດເລືອກຕັ້ງໃນການລົງຄະແນນສຽງຢ່າງເປັນສ່ວນຕົວແລະເປັນອິດສະຫຼະຫຼືບໍ່. VRE ຍັງປະເມີນອີງປະກອບອື່ນໆ ເຊັ່ນ ເສັ້ນທາງການເດີນທາງ, ຂະໜາດຂອງພື້ນທີ່ລົງຄະແນນສຽງ, ການມີແສງສະຫວ່າງພຽງພໍ, ພື້ນທີ່ທາງພູມິສາດຂອງສະຖານທີ່ທີ່ສະເໜີ.

ລາຍຊື່ສະຖານທີ່ຕັ້ງກ່ອງປ່ອນບັດເລືອກຕັ້ງພ້ອມດ້ວນວັນແລະເວລາທຳການທີ່ເປັນໄປໄດ້ §4005(a)(10)(l)(vi)(IV), §4005(a)(10)(l)(vi)(VII)

ສາມາດເບິ່ງລາຍຊື່ສະຖານທີ່ຕັ້ງກ່ອງປ່ອນບັດເລືອກຕັ້ງທີ່ສະເໜີໄດ້ໃນເອກກະສານຊ້ອນທ້າຍ H. ເມື່ອມີການຍືນຍັນສະຖານທີ່ຕັ້ງກ່ອງປ່ອນບັດເລືອກຕັ້ງ ຈະມີການແກ້ໄຂບັບປຸງເອກກະສານຊ້ອນທ້າຍ.

ຖ້າຕ້ອງການເບິ່ງລາຍຊື່ສະຖານທີ່ຕັ້ງກ່ອງປ່ອນບັດເລືອກຕັ້ງທີ່ຄົບຖ້ວນສົມບູນສຳລັບການເລືອກຕັ້ງທີ່ກຳລັງຈະມີຂຶ້ນ ໃຫ້ໄປທີ່ເວັບໄຊ VRE ທີ່ elections.saccounty.gov ເລີ່ມຕັ້ງແຕ່ 29 ມື້ກ່ອນວັນເລືອກຕັ້ງ.

ແຜນທີ່ພື້ນທີ່ທີ່ສະເໜີໃຊ້ເປັນສະຖານທີ່ຕັ້ງກ່ອງປ່ອນບັດເລືອກຕັ້ງ

ເບິ່ງເອກກະສານຊ້ອນທ້າຍ I.

ບໍລິການສໍາລັບຜູ້ມີສິດເລືອກຕັ້ງທີ່ມີຄວາມພິການ

§4005(a)(10)(l)(vi)(X)

VRE ມຸ່ງຫວັງທີ່ຈະເຮັດວຽກກັບຜູ້ມີສິດເລືອກຕັ້ງທີ່ມີຄວາມພິການເພື່ອເພີ່ມການເຂົ້າເຖິງກະບວນການທາງປະຊາທິປະໄຕ. ເວັບໄຊ VRE ໃຫ້ຂໍ້ມູນທີ່ໄປກ່ຽວກັບຄວາມພະຍາຍາມເຫຼົ່ານີ້ ແລະ ຊັບພະຍາກອນທີ່ມີໃຫ້ກັບຜູ້ມີສິດເລືອກຕັ້ງທີ່ມີຄວາມພິການ ລວມທັງລະບົບເລືອກຕັ້ງທາງໄປສະນີທີ່ສາມາດເຂົ້າເຖິງໄດ້ຈາກທາງໄກ (RAVBM), ບໍລິການສໍາລັບຜູ້ມີຄວາມພິການທີ່ມີໃຫ້ສູນເລືອກຕັ້ງ, ການມີຂໍ້ມູນການເລືອກຕັ້ງໃນຮູບແບບອັດຕະໂນ ແລະ VAAC. ມີລາຍການທາງເລືອກໃນການເຂົ້າເຖິງການເລືອກຕັ້ງ ແລະ ຄວາມຊ່ວຍເຫຼືອທີ່ລະບຸໃນ [ເວັບໄຊ VRE](#).

ຄະນະກຳມະການທີ່ປຶກສາດ້ານການເຂົ້າເຖິງການເລືອກຕັ້ງ (VAAC)

§4005(a)(9)(B)

VRE ໄດ້ກຳນົດໃຫ້ມີຄະນະກຳມະການທີ່ປຶກສາດ້ານການເຂົ້າເຖິງການເລືອກຕັ້ງ (VAAC) ໃນປີ 2017 ໃນຖານະທີ່ເປັນຄະນະກຳມະການທີ່ປຶກສາທີ່ເປັນພິນລະເມືອງເພື່ອໃຫ້ຄຳແນະນຳເພື່ອການປັບປຸງການເຂົ້າເຖິງການເລືອກຕັ້ງໃນຂະນະທີ່ເຮັດວຽກໃນການລະບຸແລະກຳຈັດອຸປະສັກ. VAAC ໄດ້ຮັບການອອກແບບມາເພື່ອໃຫ້ຄຳແນະນຳແລະໃຫ້ຄວາມຊ່ວຍເຫຼືອເພື່ອຮັບປະກັນວ່າຜູ້ມີສິດເລືອກຕັ້ງທຸກຄົນໃນເຄົາຕີ້ Sacramento ສາມາດລົງຄະແນນສຽງໄດ້ຢ່າງອິດສະຫຼະແລະເປັນສ່ວນຕົວ. VRE ຈະເຮັດວຽກຮ່ວມກັບສະມາຊິກ VAAC ໃນການໃຫ້ຂໍ້ມູນແລະທາງເລືອກອື່ນໃນການລົງຄະແນນສຽງສໍາລັບຜູ້ມີສິດເລືອກຕັ້ງທີ່ມີຄວາມພິການ.

ສາມາດເບິ່ງເປົ້າໝາຍ ແລະ ວາລະຂອງ VAAC ໄດ້ທີ່ [ໜ້າເວັບ VAAC](#).

ແບບສໍາຫຼວດກ່ຽວກັບການເຂົ້າເຖິງທີ່ອັບເດດ

§4005(a)(4)(C)

ເພື່ອບັນທຶກປະຕິບັດຕາມຂໍ້ກຳນົດດ້ານການເຂົ້າເຖິງ ໄດ້ມີການທົບທວນລາຍການກວດສອບດ້ານການເຂົ້າເຖິງຂອງເລຂາທິການຂອງລັດ ແລະ ໄດ້ມີການໃສ່ຂໍ້ກຳນົດເພີ່ມເຕີມໃນແບບສໍາຫຼວດດ້ານການເຂົ້າເຖິງຂອງ VRE. ສະບັບແກ້ໄຂປັບປຸງແມ່ນເນັ້ນໃສ່ການກວດສອບທີ່ເລິກເຊິ່ງກ່ຽວກັບເສັ້ນທາງການເດີນທາງຈາກການຂົນສົ່ງສາທາລະນະ, ການອອກຫາສະຖານທີ່ຕັ້ງທີ່ມີພື້ນທີ່ຈອດລົດຈຳນວນສູງສຸດສໍາລັບຜູ້ມີຄວາມພິການ ແລະ ຄຳຖາມເພີ່ມເຕີມເພື່ອແຍກຄວາມແຕກຕ່າງລະຫວ່າງປະເພດຂອງທາງລາດ.

ແບບສໍາຫຼວດທີ່ຜ່ານມາຍັງໄດ້ຮັບການທົບທວນເພື່ອໃຫ້ແນ່ໃຈວ່າຄຳຖາມທຸກຂໍ້ໃນແບບສໍາຫຼວດສະບັບປະຈຸບັນປະຕິບັດຕາມລາຍການກວດສອບຂອງເລຂາທິການຂອງລັດ ແລະ ຂໍ້ກຳນົດໃນກົດໝາຍ VCA. ຮູບແບບຂອງແບບສໍາຫຼວດສູນເລືອກຕັ້ງຍັງໄດ້ຮັບການແກ້ໄຂປັບປຸງຈາກສະບັບເຈ້ຍກ່ອນໜ້ານີ້ ແລະ ສະບັບເອເລັກໂຕຣນິກທີ່ລ່າສະໄໝໃຫ້ເປັນໄປແກນທີ່ອີງໃສ່ແອບເພລັດຄຊັນທີ່ສາມາດໃຊ້ໄດ້ເທິງອຸປະກອນມືຖືເອເລັກໂຕຣນິກ.

ຂໍ້ມູນສໍາລັບບໍລິການສໍາລັບຜູ້ມີສິດເລືອກຕັ້ງທີ່ມີຄວາມພິການລວມຢູ່ໃນຄູ່ມືຂອງເຄົາຕີ້ໃຫ້ຂໍ້ມູນແກ່ຜູ້ມີສິດເລືອກຕັ້ງ ແລະ ຄຳແນະນຳຂອງ VBM

§4005(a)(8)(B)(i)(IV)

ຜູ້ມີສິດເລືອກຕັ້ງທີ່ມີຄວາມພິການມີທາງເລືອກໃນການເຂົ້າເຖິງການເລືອກຕັ້ງຫຼາຍທາງ. VRE ກະກຽມຄູ່ມືຂອງເຄົາຕີ້ໃຫ້ຂໍ້ມູນແກ່ຜູ້ມີສິດເລືອກຕັ້ງ (CVIG) ສໍາລັບການເລືອກຕັ້ງແຕ່ລະຄັ້ງ ເຊິ່ງປະກອບດ້ວຍຂໍ້ມູນກ່ຽວກັບຂັ້ນຕອນຂອງ VBM ແລະ ຄຳແນະນຳໃນການໃຊ້ລະບົບ RAVBM. ມີຄຳແນະນຳ CVIG ໃຫ້ເປັນຕົວອັກສອນຂະຫຍາດໃຫຍ່, ເອກະສານ PDF ທາງອອນລາຍ ແລະ ທາງເລືອກໃນການເຂົ້າເຖິງໂດຍການອ່ານໜ້າຈໍໂດຍໃຊ້ເຄື່ອງມືຄົ້ນຫາຜູ້ມີສິດເລືອກຕັ້ງຂອງ VRE. ມີມາດຕະການໃຫ້ໃນຮູບແບບສຽງເທິງເວັບໄຊຂອງພວກເຮົາ ເລີ່ມຕັ້ງແຕ່ 29 ມັກອນການເລືອກຕັ້ງ. ສາມາດຮ້ອງຂໍຄຳແນະນຳ

CVIG ເປັນຕົວອັກສອນຂະຫຍາດໃຫຍ່ ແລະມາດຕະການຮູບແບບສຽງ ໂດຍສົ່ງອີເມວໄປທີ່ voter-outreach@saccounty.gov or calling VRE at (916) 875- 6451. ມາດຕະການໃນຮູບແບບສຽງຍັງມີໃຫ້ທີ່ສະຖານທີ່ດັ່ງຕໍ່ໄປນີ້:

- Braille & Talking Book Library, 900 N Street #100, Sacramento, CA 95814
- Folsom Library, 411 Stafford Street, Folsom, CA 95630
- Sacramento Central Library, 828 I Street, Sacramento, CA 95814
- Sacramento Society for the Blind, 1238 S Street, Sacramento CA 95811
- Sacramento County Voter Registration & Elections, 7000 65th Street, Suite A, Sacramento, CA 95823

ເບິ່ງລາຍການທີ່ຄົບຖ້ວນສົມບູນກ່ຽວກັບວິທີການເຂົ້າເຖິງຂໍ້ມູນຮູບແບບອື່ນໄດ້ທີ່ [ເວັບໄຊ VRE](#).

ຂໍ້ມູນທີ່ສາມາດເຂົ້າເຖິງໄດ້ທີ່ໂພສທີ່ເວັບໄຊ

§4005(a)(10)(I)(i)(IV), §4005(a)(8)(B)(ii)

ເວັບໄຊຂອງ VRE ໃຫ້ຂໍ້ມູນແກ່ຜູ້ມີສິດເລືອກຕັ້ງໃນຮູບແບບທີ່ສາມາດເຂົ້າເຖິງໄດ້.

ມີການໃຫ້ຄວາມສົນໃຈເປັນພິເສດໃນການອອກແບບເວັບໄຊເພື່ອອໍານວຍຄວາມສະດວກໃນການໃຊ້ງານຮ່ວມກັບໂບແກມອ່ານໜ້າ ຈໍແລະການນໍາທາງໄດ້ງ່າຍ.

ເວັບໄຊໃຫ້ຂໍ້ມູນແກ່ຜູ້ມີສິດເລືອກຕັ້ງກ່ຽວກັບຂັ້ນຕອນການເລືອກຕັ້ງ, ການລົງທະບຽນເລືອກຕັ້ງ, ການນິຕິບັນຍັດກົດໝາຍ VCA ແລະ ແຜນການຈັດການເລືອກຕັ້ງ (EAP). ເວັບໄຊນີ້ຍັງມີໜ້າເວັບສະເພາະ [Assistance for Voters with Disabilities](#) ເຊິ່ງຈະໃຫ້ຂໍ້ມູນກ່ຽວກັບບໍລິການທີ່ມີໃຫ້ສໍາລັບຜູ້ມີສິດເລືອກຕັ້ງທີ່ມີຄວາມພິການ ລວມທັງ:

- ການເຂົ້າເຖິງສະຖານທີ່ລົງຄະແນນສຽງແລະກ່ອງປ່ອນບັດເລືອກຕັ້ງ
- ອຸປະກອນລົງຄະແນນສຽງທີ່ສາມາດເຂົ້າເຖິງໄດ້
- ອຸປະກອນເຮັດເຄື່ອງໝາຍບັດເລືອກຕັ້ງທີ່ສາມາດເຂົ້າເຖິງໄດ້
- ການລົງຄະແນນສຽງຈາກຂອບທາງ
- ຂໍ້ມູນກ່ຽວກັບຄວາມຊ່ວຍເຫຼືອໃນການລົງຄະແນນສຽງ
- ແຫຼ່ງຂໍ້ມູນສໍາລັບຜູ້ມີສິດເລືອກຕັ້ງທີ່ມີຄວາມພິການ
- ການຮ້ອງຂໍ [RAVBM](#) ບັດເລືອກຕັ້ງ

ເວັບໄຊ VRE ໃຫ້ຂໍ້ມູນຈະຮວມຂໍ້ມູນກ່ຽວກັບປະເພດບໍລິການທີ່ມີໃຫ້ສໍາລັບຜູ້ມີສິດເລືອກຕັ້ງທີ່ມີຄວາມພິການ, ບໍລິການໃດແດ່ທີ່ສາມາດເຂົ້າເຖິງໄດ້ທີ່ສູນເລືອກຕັ້ງ ແລະອື່ນໆ. ນອກຈາກນີ້ຍັງລວມເຖິງລາຍຊື່ສູນເລືອກຕັ້ງ ແລະກ່ອງປ່ອນບັດເລືອກຕັ້ງໃນຮູບແບບທີ່ສາມາດເຂົ້າເຖິງໄດ້.

ຜູ້ມີສິດເລືອກຕັ້ງທີ່ມີຄວາມພິການສາມາດຂໍບັດເລືອກຕັ້ງ, ບັດເລືອກຕັ້ງທາງໄປສະນີທີ່ສາມາດເຂົ້າເຖິງໄດ້ຈາກທາງໄກ ຫຼື ບັດເລືອກຕັ້ງທົດແທນໄດ້ແນວໃດ

§4005(a)(5), §4005(a)(10)(I)(ii)

ທຸກຄົນຈໍາເປັນຕ້ອງຈັດໃຫ້ມີທາງເລືອກໃນການລົງຄະແນນທາງໄປສະນີທີ່ເຂົ້າເຖິງໄດ້ສໍາລັບຜູ້ມີສິດເລືອກຕັ້ງ.

ລະບົບຈາກທາງໄກນີ້ຊ່ວຍໃຫ້ຜູ້ມີສິດເລືອກຕັ້ງສາມາດດາວໂຫຼດບັດເລືອກຕັ້ງທີ່ຖືກຕ້ອງແລະເຮັດເຄື່ອງໝາຍຕົວເລືອກຂອງຕົນໃດ ຍໃຊ້ເຕັກໂນໂລຢີຊ່ວຍເຫຼືອຂອງຕົນເອງ. ເມື່ອເລືອກຕົວເລືອກໃນບັດເລືອກຕັ້ງແລ້ວ

ຜູ້ມີສິດເລືອກຕັ້ງຈະຕ້ອງຝົມບັດເລືອກຕັ້ງອອກມາ ແລະສົ່ງບັດເລືອກຕັ້ງຂອງເຂົາເຈົ້າກັບຄືນທາງໄປສະນີ,

ປ່ອນໃສ່ຕູ້ປ່ອນບັດເລືອກຕັ້ງ, ສົ່ງໄປທີ່ສູນເລືອກຕັ້ງ ຫຼື ສົ່ງໄປທີ່ຫ້ອງການ VRE. ມີວິດີໂອສາທິດແຕ່ລະຂັ້ນຕອນຢູ່ໃນ [ເວັບໄຊ VRE](#).

ການລົງຄະແນນທາງໄປສະນີທີ່ເຂົ້າເຖິງໄດ້ຈາກທາງໄກ (RAVBM)

§4005(a)(8)(B)(i)(IV), §4005(a)(8)(iii)

ຜູ້ມີສິດເລືອກຕັ້ງທີ່ມີຄວາມພິການສາມາດຂໍລົງເຊື່ອມໂຍງລະບົບ RAVBM

ໂດຍສິ່ງໃບສະໝັກທີ່ດ້ານຫຼັງຂອງຄູ່ມືຂອງເຄົາຕີ່ໃຫ້ຂໍ້ມູນແກ່ຜູ້ມີສິດເລືອກຕັ້ງທີ່ຊ່າລະເງິນຄ່າສິ່ງໄປສະນີແລ້ວ.

ບໍ່ຈຳເປັນຕ້ອງໃຊ້ໃບສະໝັກ ຫຼື ລົງໃນການເຂົ້າເຖິງລະບົບ RAVBM ແລະສາມາດເຂົ້າເຖິງລະບົບທາງອອນລາຍດ້ວຍ [VRE Voter Look-Up Tool](#).

ຜູ້ມີສິດເລືອກຕັ້ງທີ່ເລືອກໃຊ້ລະບົບ RAVBM ຕ້ອງມີ:

- ການເຊື່ອມຕໍ່ອິນເຕີເນັດເພື່ອດາວໂຫຼດບັດເລືອກຕັ້ງຂອງຕົນ.
- ເຄື່ອງພິມເພື່ອພິມບັດເລືອກຕັ້ງທີ່ຕົນໄດ້ເຮັດເຄື່ອງໝາຍເລືອກ.

ເມື່ອຜູ້ມີສິດເລືອກຕັ້ງໄດ້ຮັບບັດເລືອກຕັ້ງທາງໄປສະນີ ຜູ້ມີສິດເລືອກຕັ້ງທີ່ໃຊ້ລະບົບ RAVBM ອາດຈະ:

- ໃຊ້ຊ່ອງຈິດໝາຍລະບຸຕົວຕົນສືບຕໍ່ເຂົ້າເຖິງໄດ້ຮັບທາງໄປສະນີເພື່ອສິ່ງບັດເລືອກຕັ້ງກັບຄືນ ຫຼື
- ດາວໂຫຼດຊ່ອງຈິດໝາຍແມ່ແບບຈາກລະບົບ RAVBM ຫຼື
- ໄປຮັບຊ່ອງຈິດໝາຍທິດແທນໄດ້ທີ່ສູນເລືອກຕັ້ງ ຫຼື ສະຖານທີ່ຕັ້ງຕູ້ປອນບັດເລືອກຕັ້ງ.

ຊ່ອງຈິດໝາຍລະບຸຕົວຕົນສືບຕໍ່ສິ່ງໃຫ້ຜູ້ມີສິດເລືອກຕັ້ງທຸກຄົນມີຮອຍເຈາະສອງຮູເພື່ອລະບຸບ່ອນທີ່ຜູ້ມີສິດເລືອກຕັ້ງຄວນຈະເຊັນຊື່

ຕ້ອງມີການເຊັນຊື່ ຫຼື ເຮັດເຄື່ອງໝາຍລະບຸໜ້າຊ່ອງຈິດໝາຍທຸກຊ່ອງກ່ອນຈະມີການນັບຄະແນນ.

ຖ້າບໍ່ມີການເຊັນຊື່ໜ້າຊ່ອງຈິດໝາຍ ຫຼື ຖ້າລາຍເຊັນບໍ່ກົງກັນກັບທີ່ມີໃນແຟັມຜູ້ມີສິດເລືອກຕັ້ງ VRE

ຈະຕິດຕໍ່ຫາຜູ້ມີສິດເລືອກຕັ້ງເພື່ອຍົກຍືນຂໍ້ມູນຂອງຕົນ.

ເພື່ອທີ່ຈະຍົກຍືນວ່າ VRE ໄດ້ຮັບບັດເລືອກຕັ້ງແລ້ວ ຜູ້ມີສິດເລືອກຕັ້ງສາມາດກວດສອບໄດ້ທີ່ [ເວັບໄຊ VRE](#).

ປະເພດ ແລະ ຈຳນວນອຸປະກອນເຮັດເຄື່ອງໝາຍບັດເລືອກຕັ້ງທີ່ສາມາດເຂົ້າເຖິງໄດ້

§4005(a)(2)(B), §4005(a)(4)(D), §4005(a)(10)(I)(vi)(X)

ສູນເລືອກຕັ້ງທຸກບ່ອນຈະຕິດຕັ້ງອຸປະກອນເຮັດເຄື່ອງໝາຍບັດເລືອກຕັ້ງທີ່ສາມາດເຂົ້າເຖິງໄດ້ຢ່າງເຕັມຮູບແບບຢ່າງໜ້ອຍສາມເຄື່ອງ ແລະອາດຈະເພີ່ມຈຳນວນອຸປະກອນ ຂຶ້ນຢູ່ກັບຂະໜາດຂອງຫ້ອງແລະຄວາມຕ້ອງການຂອງຜູ້ມີສິດເລືອກຕັ້ງ.

ຈະມີການສະເໜີອຸປະກອນເຮັດເຄື່ອງໝາຍບັດເລືອກຕັ້ງທີ່ສາມາດເຂົ້າເຖິງໄດ້ໃຫ້ແກ່ຜູ້ມີສິດເລືອກຕັ້ງທຸກຄົນ.

ຜູ້ມີສິດເລືອກຕັ້ງສາມາດເຮັດເຄື່ອງໝາຍໃນບັດເລືອກຕັ້ງຂອງເຂົາເຈົ້າໂດຍໃຊ້ໜ້າຈໍສະແດງຜິວສ່ຳຜັດ, ອຸປະກອນສ່ຳຜັດແບບສຽງ ຫຼື ອຸປະກອນເຕັກໂນໂລຢີຊ່ວຍເຫຼືອຂອງເຂົາເຈົ້າເອງ.

ອຸປະກອນເຮັດເຄື່ອງໝາຍບັດເລືອກຕັ້ງຊ່ວຍໃຫ້ຜູ້ມີສິດເລືອກຕັ້ງທີ່ມີຄວາມພິການມີປະສິບການລົງຄະແນນສຽງດ້ວຍຕົນເອງ.

ຈະມີການກະກຽມອຸປະກອນເຮັດເຄື່ອງໝາຍບັດເລືອກຕັ້ງຈະເພື່ອຊ່ວຍໃຫ້ຜູ້ມີສິດເລືອກຕັ້ງທຸກຄົນມີໂອກາດເຮັດເຄື່ອງໝາຍບັດເລືອກຕັ້ງຢ່າງເປັນສ່ວນຕົວແລະເປັນອິດສະຫຼະ.

ຄຸນລັກສະນະສ່ຳຄັນຂອງອຸປະກອນເຮັດເຄື່ອງໝາຍບັດເລືອກຕັ້ງທີ່ສາມາດເຂົ້າເຖິງໄດ້ລວມເຖິງ:

- ແທັບເລັດສ່ຳຜັດໜ້າຈໍທີ່ມີທາງເລືອກໃນການປ່ຽນແປງຂະໜາດຕົວອັກສອນແລະຄວາມຄົມຊັດຂອງແທັບເລັດ.
- ແບັ້ນພິມແບບສ່ຳຜັດສະແດງຜິວເປັນສຽງ (ATI) ພ້ອມອັກສອນເບຣລ.
- ຫູຝັງແລະຄ່າແນະນຳໃນກຽວກັບສຽງເປັນພາສາອັງກິດ, ພາສາສະເປນ, ພາສາຈີນກາງ, ພາສາຈີນກວາງຕຸ້ງ, ພາສາໄຕ້ຫວັນ ແລະພາສາຫວຽດນາມ.
- ໜ້າກາກເພື່ອຄວາມເປັນສ່ວນຕົວສຳລັບຜູ້ມີສິດເລືອກຕັ້ງທີ່ມີການມອງເຫັນບໍ່ຊັດເຈນເພື່ອຮັບປະກັນວ່າມີການເກັບຮັກສາຄວາມລັບໃນການລົງຄະແນນສຽງຂອງເຂົາເຈົ້າໃນຂະນະທີ່ໃຊ້ຄ່າແນະນຳແບບສຽງ.
- ຄວາມສາມາດສຳລັບຜູ້ມີສິດເລືອກຕັ້ງໃນການໃຊ້ອຸປະກອນ ຊ່ວຍເຫຼືອ Paddle ຫຼື Sip ແລະ Puff ຂອງເຂົາເຈົ້າເອງ.

ອຸປະກອນນີ້ບໍ່ໄດ້ບັນທຶກຄະແນນສຽງ ຫຼື ນັບຄະແນນສຽງໃດໆ. ເມື່ອເຮັດເຄື່ອງໝາຍບັດເລືອກຕັ້ງແລ້ວ ຜູ້ມີສິດເລືອກຕັ້ງຕ້ອງພິມບັດເລືອກຕັ້ງທີ່ເຮັດເຄື່ອງໝາຍອອກມາແລະປ່ອນບັດເລືອກຕັ້ງທີ່ເພີ່ມອອກມາໃສ່ໃນກ່ອງປ່ອນບັດເລືອກຕັ້ງ. ຈະບໍ່ມີການເກັບຮັກສາຂໍ້ມູນຜູ້ມີສິດເລືອກຕັ້ງໃນອຸປະກອນເຮັດເຄື່ອງໝາຍບັດເລືອກຕັ້ງໃດໆ ເພື່ອເຮັດໃຫ້ແນ່ໃຈວ່າບັດເລືອກຕັ້ງທັງໝົດແມ່ນຖືກເກັບເປັນຄວາມລັບແລະເປັນສ່ວນຕົວ.

ປະເພດ ແລະ ຈຳນວນການບັບປ່ຽນທີ່ສົມເຫດສົມຜົນທີ່ສູນເລືອກຕັ້ງ
§4005(a)(6)(D), §4005(a)(10)(l)(vi)(X)

ຈະມີການສະເໜີການບັບປ່ຽນທີ່ສົມເຫດສົມຜົນຫຼາຍປະເພດໃຫ້ໃນສູນເລືອກຕັ້ງ.
ຈະມີອຸປະກອນເຮັດເຄື່ອງໝາຍບັດເລືອກຕັ້ງທີ່ສາມາດເຂົ້າເຖິງໄດ້ຢ່າງໜ້ອຍສາມເຄື່ອງ ແລະ ການບັບປ່ຽນທາງກາຍະພາບໃຫ້ເພື່ອສະໜັບສະໜູນຜູ້ມີສິດເລືອກຕັ້ງທີ່ມີຄວາມພິການ.

ມີແວ່ນຂະຫຍາຍ, ຄຳແນະນຳໃນການເຊັນຊີ, ແລະອຸປະກອນຈັບບາກກາມີພ້ອມໃຫ້ ແລະ ວາງສະແດງໃຫ້ເຫັນຢ່າງໂດດເດັ່ນຢູ່ແຕ່ລະສະຖານີເຊັກອິນ. ມີຕູ້ລົງຄະແນນສຽງທີ່ສາມາດເຂົ້າເຖິງໄດ້ຢ່າງໜ້ອຍສອງຕູ້ສຳລັບຕ່າງ ວິໄລ້ອນ. ຖ້າຜູ້ມີສິດເລືອກຕັ້ງຕ້ອງການຄວາມຊ່ວຍເຫຼືອເພີ່ມເຕີມ ເຈົ້າໜ້າທີ່ສູນເລືອກຕັ້ງຈະພ້ອມຊ່ວຍເຫຼືອຜູ້ມີສິດເລືອກຕັ້ງໂດຍເປັນຜູ້ໃຫ້ຄຳແນະນຳຊ່ວຍເຫຼືອດ້ານການມອງເຫັນຕະຫຼອດຫ້ອງເລືອກຕັ້ງ ຫຼື ຊ່ວຍອ່ານຂໍ້ມູນໃດໆທີ່ຜູ້ມີສິດເລືອກຕັ້ງອາດຈະບໍ່ສາມາດມອງເຫັນ.

ນອກຈາກການບັບປ່ຽນທີ່ກ່າວເຖິງຂ້າງເທິງ ສູນເລືອກຕັ້ງແຕ່ລະບ່ອນຈະໄດ້ຮັບການສຳຫຼວດດ້ານຄວາມສາມາດໃນການເຂົ້າເຖິງ. ຖ້າຈຳເປັນ ອາດຈະຈັດສະຖານທີ່ໃຫ້ມີທາງຢ່າງລາດໃນຈຸດທີ່ເປັນຂັ້ນປະຕູສຳລັບການຂຶ້ນລົງໄລຍະທາງສັ້ນເພື່ອເຂົ້າໄປໃນຫ້ອງ, ມີໂຄນເພື່ອລະບຸອັນຕະລາຍ ແລະພິມບຸລີເພື່ອປົກຄຸມບ້ອງກັນອັນຕະລາຍທີ່ເກີດຈາກການລົ້ນລົ້ມ. ຈະມີການຂໍໃຫ້ສະຖານທີ່ສ່ວນຫຼາຍເປີດປະຕູທີ່ຈະເຂົ້າໄປໃນຫ້ອງເລືອກຕັ້ງຄ່າງໄວເພື່ອໃຫ້ສາມາດເຂົ້າເຖິງໄດ້.

ຜູ້ມີສິດເລືອກຕັ້ງທຸກຄົນທີ່ບໍ່ສາມາດເຂົ້າເຖິງສູນເລືອກຕັ້ງໄດ້ມີທາງເລືອກໃນການຮ້ອງຂໍການລົງຄະແນນສຽງຈາກຂອບທາງ. ຖ້າຕ້ອງການຮ້ອງຂໍການອ່ານວອຍຄວາມສະດວກ ຜູ້ມີສິດເລືອກຕັ້ງສາມາດ:

- ຕິດຕໍ່ຫາ VRE ໂດຍໂທໄປທີ່ເບີ (916) 875-6100 ຫຼື ສົ່ງອີເມວໄປທີ່ precinctoperations@saccounty.gov ເພື່ອນັດໝາຍການລົງຄະແນນສຽງຈາກຂອບທາງ.
- ໃຫ້ຜູ້ໂດຍສານ ຫຼື ໝູ່ເພື່ອນເຂົ້າໄປໃນສູນເລືອກຕັ້ງແລະເຮັດຄຳຮ້ອງຂໍ.

ຫ້ອງການ VRE ທີ່ຕັ້ງຢູ່ເວລາທີ່ 7000 65th Street ຈະຈັດຫາອຸປະກອນເຮັດເຄື່ອງໝາຍບັດເລືອກຕັ້ງທີ່ສາມາດເຂົ້າເຖິງໄດ້ເພື່ອໃຊ້ງານ ເລີ່ມຕັ້ງແຕ່ 29 ມັງກອນວັນເລືອກຕັ້ງ ເຊິ່ງດຽວກັນກັບທາງເລືອກໃນການລົງຄະແນນສຽງຈາກຂອບທາງ.

ໝາຍເລກໂທຟຣີສຳລັບຜູ້ມີສິດເລືອກຕັ້ງ
§4005(a)(10)(l)(vii)

ຜູ້ມີສິດເລືອກຕັ້ງຈະໄດ້ຮັບໝາຍເລກໂທຟຣີສຳລັບຜູ້ມີສິດເລືອກຕັ້ງເພື່ອຊື້ແນະຄຸນລັກສະນະທີ່ສາມາດເຂົ້າເຖິງໄດ້ເພື່ອໃຫ້ຜູ້ມີສິດເລືອກຕັ້ງຖາມຄຳຖາມແລະໄດ້ຮັບຂໍ້ມູນໃນການລົງຄະແນນສຽງແລະຂໍ້ມູນກ່ຽວກັບການເລືອກຕັ້ງ. ຈະມີໝາຍເລກໂທຟຣີ ປີ (800) 762-8019 ສະໜອງໃຫ້ໃນເອກະສານໂຄສະນາເຜີຍແຜ່, ການຕິດຕໍ່ຜູ້ມີສິດເລືອກຕັ້ງໂດຍກົງ ແລະຄູ່ມືຂອງເຄົາຕີໃຫ້ຂໍ້ມູນແກ່ຜູ້ມີສິດເລືອກຕັ້ງ.

ຜູ້ມີສິດເລືອກຕັ້ງທີ່ໜູນອກ, ບໍ່ຄ່ອຍໄດ້ຍິນ, ຫຼື ບາກເວົ້າ-ພິການສາມາດໃຊ້ການບໍລິການຖ່າຍທອດສິ່ງຕໍ່ລັດຄາລິຟໍເນຍ (CRS) ໂດຍການໂທຫາ 711 ເພື່ອໃຊ້ລະບົບໂທລະສັບຜ່ານທາງໂທລະສັບຂໍ້ຄວາມ (TTY) ຫຼືອຸປະກອນອື່ນໆເພື່ອໂທຫາເບີໂທລະສັບ VRE ສຳລັບຜູ້ມີສິດເລືອກຕັ້ງ ໝາຍເລກ (800) 762-8019.

ບໍລິການຊ່ວຍເຫຼືອດ້ານພາສາ

Sacramento County ແບເອກະສານການເລືອກຕັ້ງທັງໝົດເປັນພາສາສະເປນ, ພາສາຈີນ ແລະ ພາສາຫວຽດນາມ ໂດຍປະຕິບັດຕາມກົດໝາຍວ່າດ້ວຍສິດທິໃນການລົງຄະແນນສຽງ ປີ 1965. ນອກຈາກນັ້ນ ກົດໝາຍຂອງລັດຍັງກຳນົດໃຫ້ທາງຄາວຕີ້ໃຫ້ຄວາມຊ່ວຍເຫຼືອດ້ານພາສາ ແລະ ແບສຳເນົາບັດເລືອກຕັ້ງທີ່ເປັນທາງການເປັນພາສາຕໍ່ໄປນີ້: ພາສາມັງ, ພາສາເກົາຫຼີ, ບັນຈາບີ, ພາສາຕາກາລັອກ, ພາສາຮິນດີ, ພາສາຍີ່ປຸ່ນ, ພາສາລາວ, ພາສາມຽນ, ພາສາເຕລູກູ ແລະພາສາອູດູ.

ຜູ້ມີສິດເລືອກຕັ້ງທີ່ຕ້ອງການເອກະສານການເລືອກຕັ້ງເປັນພາສາອື່ນທີ່ບໍ່ແມ່ນພາສາອັງກິດສາມາດອັບເດດພາສາທີ່ເຂົ້າເຈົ້າຖະນັດໂດຍການສົ່ງຄືນໃບຄຳຮ້ອງທີ່ຕິດສະແຕມລ່ວງໜ້າແລ້ວທີ່ດ້ານຫຼັງຂອງຄູ່ມືຂອງເຄົາຕີ້ໃຫ້ຂໍ້ມູນແກ່ຜູ້ມີສິດເລືອກຕັ້ງ.

ຄະນະກຳມະການທີ່ປຶກສາການເຂົ້າເຖິງດ້ານພາສາ

§4005(a)(9)(A)

VRE ໄດ້ຈັດຕັ້ງຄະນະກຳມະການທີ່ປຶກສາການເຂົ້າເຖິງດ້ານພາສາ (LAAC) ໃນປີ 2017 ໃນຖານະຄະນະກຳມະການໃຫ້ຄຳປຶກສາພົນລະເມືອງເພື່ອໃຫ້ຄຳແນະນຳເພື່ອການປັບປຸງການເຂົ້າເຖິງດ້ານພາສາໃນການລົງຄະແນນສຽງແລະສື່ຂໍ້ມູນການເລືອກຕັ້ງ. ຄະນະກຳມະການ LAAC ໄດ້ຮັບການອອກແບບມາເພື່ອແນະນຳ ແລະຊ່ວຍເຫຼືອເພື່ອໃຫ້ເປັນໄປຕາມຂໍ້ກຳນົດດ້ານພາສາຂອງລັດ ແລະລັດຖະບານກາງ. VRE ຈະເຮັດວຽກຮ່ວມກັບສະມາຊິກຂອງ LAAC ແລະພັນທະມິດໃນຊຸມຊົນເພື່ອໃຫ້ຂໍ້ມູນແກ່ຜູ້ມີສິດເລືອກຕັ້ງທີ່ຕ້ອງການຄວາມຊ່ວຍເຫຼືອດ້ານພາສາ.

ສາມາດເບິ່ງເບົ້າໝາຍ ແລະ ວາລະຂອງ LAAC ໄດ້ທີ່ [ໜ້າເວັບ LAAC webpage](#).

ບັດເລືອກຕັ້ງອ້າງອີງທີ່ແປແລ້ວ ແລະ ຄວາມຊ່ວຍເຫຼືອດ້ານພາສາ

§4005(a)(6)(C), §13400

ອີງຕາມປະມວນກົດໝາຍເລືອກຕັ້ງລັດຄາລິຟໍເນຍ §14201, VRE ຈັດຫາຄູ່ມືຄຳແປຄຳແນະນຳກ່ຽວກັບບັດເລືອກຕັ້ງ ເອີ້ນວ່າ "ບັດເລືອກຕັ້ງອ້າງອີງ" ທີ່ແປເປັນພາສາມັງ, ພາສາເກົາຫຼີ, ພາສາບັນຈາບີ, ພາສາຕາກາລັອກ, ພາສາຮິນດີ, ພາສາຍີ່ປຸ່ນ, ພາສາລາວ, ພາສາມຽນ, ພາສາເຕລູກູ ແລະພາສາອູດູ. ຕ້ອງຕິດປະກາດບັດເລືອກຕັ້ງອ້າງອີງທີ່ສູນເລືອກຕັ້ງເປັນພາສາທີ່ກຳນົດໄວ້ ຖ້າມີການກຳນົດວ່າ 3% ຂຶ້ນໄປຂອງຊົນກຸ່ມນ້ອຍດ້ານພາສາທີ່ຢູ່ໃນ ຫຼື ລະແວກພື້ນທີ່ໃຫ້ຄຽງເຂດເລືອກຕັ້ງນັ້ນເວົ້າພາສາອັງໄດ້ລະດັບຕ່ຳກວ່າການເວົ້າໄດ້ໃນລະດັບດີຫຼາຍ.

ບັດເລືອກຕັ້ງອ້າງອີງຈະຖືກສົ່ງໄປໃຫ້ຜູ້ມີສິດເລືອກຕັ້ງທີ່ຮ້ອງຂໍໃຫ້ມີເອກະສານການເລືອກຕັ້ງເປັນພາສານັ້ນ ແລະອາໄສຢູ່ພາຍໃນເຂດເລືອກຕັ້ງທີ່ກຳນົດ. ຜູ້ມີສິດເລືອກຕັ້ງທີ່ຢູ່ນອກເຂດທີ່ກຳນົດໄວ້ສາມາດຕິດຕໍ່ VRE ເພື່ອຮ້ອງຂໍໃຫ້ສົ່ງບັດເລືອກຕັ້ງອ້າງອີງໄປໃຫ້ເຂົາເຈົ້າໂດຍການສົ່ງອີເມວໄປທີ່ voterinfo@saccounty.gov ຫຼື ໂທໂປທີ່ເບີ (916) 875-6451. ນອກຈາກນັ້ນຍັງມີບັດເລືອກຕັ້ງອ້າງອີງທັງສົບພາສາຢູ່ທຸກສູນເລືອກຕັ້ງ ແລະເຈົ້າໜ້າທີ່ສູນເລືອກຕັ້ງຍັງສາມາດພິມສຳເນົາເພີ່ມເຕີມຕາມຄຳຂໍ.

ຜູ້ມີສິດເລືອກຕັ້ງສາມາດຮ້ອງຂໍບັດເລືອກຕັ້ງທົດແທນໂດຍໂທໂປທີ່ເບີ (916) 875-6451 ຫຼື (800) 762-8019, ໂດຍສົ່ງອີເມວຄຳຮ້ອງຂໍໄປທີ່ vbm@saccounty.gov, ໂດຍສົ່ງແຜັກຄຳຮ້ອງຂໍໄປທີ່ເບີ (916) 854-9796, ໂດຍໄປທີ່ສູນເລືອກຕັ້ງດ້ວຍຕົນເອງ, ທີ່ຕ້ອງການ VRE ຫຼື ຜ່ານລະບົບ RAVBM ເຊິ່ງມີໃຫ້ເປັນພາສາອັງກິດ, ພາສາສະເປນ, ພາສາຈີນ ແລະພາສາຫວຽດນາມ.

ບໍລິການຊ່ວຍເຫຼືອດ້ານພາສາທີ່ລວມຢູ່ໃນຄູ່ມືຂອງເຄົາຕີ້ໃຫ້ຂໍ້ມູນແກ່ຜູ້ມີສິດເລືອກຕັ້ງ ຫຼື

ຄຳແນະນຳກ່ຽວກັບບັດເລືອກຕັ້ງ ແລະ ເວັບໄຊ

§4005(a)(8)(B)

ຜູ້ມີສິດເລືອກຕັ້ງທີ່ລົງທະບຽນເລືອກຕັ້ງໃນຄາວຕີ້ Sacramento ທຸກຄົນຈະໄດ້ຮັບບັດເລືອກຕັ້ງ VBM ເລີ່ມຕັ້ງແຕ່ 29 ມັງກອນການເລືອກຕັ້ງ. ບັດເລືອກຕັ້ງທີ່ເປັນທາງການທຸກໃບແມ່ນເປັນສອງພາສາ ເປັນພາສາອັງກິດ ແລະພາສາສະເປນ, ພາສາອັງກິດແລະພາສາຈີນ ຫຼື ພາສາອັງກິດແລະຫວຽດນາມ.

ຊ່ອງຈັດໝາຍທີ່ຕິດສະແຕມລ່ວງໜ້າແລ້ວຈະມີໃຫ້ເປັນພາສາອັງກິດ ແລະພາສາສະເປນ. ຖ້າຜູ້ມີສິດເລືອກຕັ້ງໄດ້ກຳນົດວ່າພາສາຈີນ ຫຼື ພາສາຫວຽດນາມເປັນພາສາທີ່ຖະນັດໃນແບບຟອມລົງທະບຽນຜູ້ມີສິດເລືອກຕັ້ງ ຫຼື ແບບຟອມເລືອກພາສາຂອງເຂົາເຈົ້າ ຈະມີຊ່ອງຈັດໝາຍທີ່ຕິດສະແຕມລ່ວງໜ້າໃຫ້ເປັນພາສາອັງກິດແລະພາສາຈີນ ຫຼືພາສາອັງກິດແລະພາສາຫວຽດນາມ. ຄູ່ມືຂອງເຄົາຕີ້ໃຫ້ຂໍ້ມູນແກ່ຜູ້ມີສິດເລືອກຕັ້ງ ແລະສິ່ງພິມກ່ຽວກັບສູນເລືອກຕັ້ງ ແລະກ່ອງປ່ອນບັດເລືອກຕັ້ງທັງໝົດຈະເປັນພາສາອັງກິດ, ພາສາສະເປນ, ພາສາຈີນ ຫຼື ພາສາຫວຽດນາມ.

ຂ່າວປະຊາສຳພັນທີ່ແຈກຢາຍໃນທົ່ວເຄົາຕີ້ Sacramento ຈະປະກາດກ່ຽວກັບສາຍດ່ວນຊ່ວຍເຫຼືອຜູ້ລົງທະບຽນຟຣີ. ໝາຍເລກສາຍດ່ວນໃຫ້ຄວາມຊ່ວຍເຫຼືອຜູ້ມີສິດເລືອກຕັ້ງບໍ່ເສຍຄ່າໂທແມ່ນໃຫ້ຄວາມຊ່ວຍເຫຼືອເປັນພາສາອັງກິດ, ພາສາສະເປນ, ພາສາຈີນ ແລະພາສາ ຫວຽດນາມ ທີ່ມີຄວາມສາມາດໃນການເລື່ອມຕໍ່ກັບບໍລິການແປພາສາສິດທິສາມາດສະໜອງການເຂົ້າເຖິງເປັນພາສາຕ່າງໆແລະພາສາທ້ອງຖິ່ນໄດ້ຫຼາຍກວ່າ 200 ພາສາ. ນອກຈາກນັ້ນ ຈະຊື່ໂຄສະນາສື່ທີ່ເປັນພາສາສະເປນ, ພາສາຈີນ, ພາສາຫວຽດນາມ, ພາສາມັງ, ພາສາເກົາຫຼີ, ພາສາບັນຈາບີ, ພາສາຕາກາວັອກ, ພາສາຮິນດູ, ພາສາຍີ່ປຸ່ນ, ພາສາລາວ, ພາສາມຽນ, ພາສາຕາລູກ ແລະພາສາອູດູ ເພື່ອສົ່ງເສີມສາຍດ່ວນໃຫ້ຄວາມຊ່ວຍເຫຼືອຜູ້ມີສິດເລືອກຕັ້ງແບບບໍ່ເສຍຄ່າໂທ ຕາມທີ່ມີຢູ່ໃນເຄົາຕີ້. ພັນທະມິດສື່ມວນຊົນ ລວມທັງສື່ມວນຊົນພາສາ ແມ່ນລວມຢູ່ໃນເອກະສານຊ້ອນທ້າຍ C.

ເຈົ້າໜ້າທີ່ສູນເລືອກຕັ້ງສອງພາສາ ແລະພາສາທີ່ຮອງຮັບ

§4005(a)(6)(B), §4005(a)(10)(l)(vi)(IX)

ພາຍໃຕ້ປະມວນກົດໝາຍເລືອກຕັ້ງລັດຄາລິຟໍເນຍ §12303 ຕ້ອງໃຊ້ຄວາມພະຍາຍາມຢ່າງສົມເຫດສົມຜົນໃນການຈັດຫາເຈົ້າໜ້າທີ່ເລືອກຕັ້ງສອງພາສາໃນສະຖານທີ່ກຳນົດທົ່ວເຄົາຕີ້ Sacramento ບ່ອນທີ່ 3% ຂຶ້ນໄປຂອງປະຊາກອນທີ່ມີອາຍຸຕາມເກນການເລືອກຕັ້ງທີ່ເວົ້າພາສາອັງກິດໄດ້ໃນລະດັບຕ່ຳກວ່າລະດັບດີຫຼາຍ. ແຕ່ລະຄາວຕີ້ໃນຄາລິຟໍເນຍມີວິທີການສະເພາະຂອງຕົນເອງໃນການກຳນົດວ່າເຂດພື້ນທີ່ໃດຕ້ອງການເຈົ້າໜ້າທີ່ເລືອກຕັ້ງສອງພາສາ. ຂໍ້ມູນແຜ່ນຜູ້ມີສິດເລືອກຕັ້ງ ເຊັ່ນ: ສະຖານທີ່ເກີດ, ນາມສະກຸນ, ແລະພາສາທີ່ຕ້ອງການແມ່ນຖືກນຳໃຊ້ເພື່ອກຳນົດພື້ນທີ່ທີ່ອາດຈະຕ້ອງການຄວາມຊ່ວຍເຫຼືອສອງພາສາ. ຂໍ້ມູນການສຳຫຼວດປະຊາກອນ ແລະ ຊຸມຊົນອາເມລິກາທີ່ໃຊ້ກັບປະມວນກົດໝາຍເລືອກຕັ້ງມາດຕາ 14201 ແລະມາດຕາ 12303 ຖືກນຳໃຊ້ເພື່ອກຳນົດເຂດເລືອກຕັ້ງທີ່ກົງກັບເກນ 3%. ນອກເໜືອຈາກການຮ້ອງຂໍຂອງຜູ້ມີສິດເລືອກຕັ້ງຈາກແບບຟອມການລົງທະບຽນຜູ້ມີສິດເລືອກຕັ້ງແລະການລົງທະບຽນອອນລາຍ, VRE ອ້າງອີງເອກະສານຕໍ່ໄປນີ້ສຳລັບການຈັດຫາເຈົ້າໜ້າທີ່ສອງພາສາທີ່ເໝາະສົມ:

- ບັດສຳຫຼວດປະສົບການຂອງຜູ້ມີສິດເລືອກຕັ້ງ: VRE ແຈກຢາຍບັດສຳຫຼວດປະສົບການຜູ້ມີສິດເລືອກຕັ້ງທີ່ສູນຜູ້ມີສິດເລືອກຕັ້ງທີ່ເລື່ອມຕໍ່ຜູ້ມີສິດເລືອກຕັ້ງກັບການສຳຫຼວດທາງອອນລາຍເພື່ອແຈ້ງໃຫ້ VRE ຮູ້ວ່າ ເຂົາເຈົ້າໄດ້ໃຊ້ຄວາມຊ່ວຍເຫຼືອດ້ານພາສາຫຼືບໍ່.
- ໃບຄຳຄິດເຫັນຂອງສູນເລືອກຕັ້ງ: ຈະມີການຂໍໃຫ້ພະນັກງານຂອງສູນເລືອກຕັ້ງໃຊ້ໃບຄຳຄິດເຫັນເພື່ອຕິດຕາມຜູ້ມີສິດເລືອກຕັ້ງທີ່ເຂົ້າມາໃນສູນເລືອກຕັ້ງ ແລະຮ້ອງຂໍ ຫຼືໃຊ້ຄວາມຊ່ວຍເຫຼືອເປັນພາສາອື່ນທີ່ບໍ່ແມ່ນພາສາອັງກິດ. ວິທີນີ້ແມ່ນອີງໃສ່ການດຸນຜິດແລະການມີສ່ວນຮ່ວມຂອງເຈົ້າໜ້າທີ່ເລືອກຕັ້ງໂດຍບໍ່ເຮັດໃຫ້ເປັນພຽງແຕ່ຄວາມຄິດ ແຕ່ມີປະໂຫຍດໃນການກຳນົດເຂດເລືອກຕັ້ງບາງແຫ່ງທີ່ອາດຈະຕ້ອງການຄວາມຊ່ວຍເຫຼືອເປັນສອງພາສາສຳລັບການເລືອກຕັ້ງໃນອະນາຄົດ.
- ກຸ່ມທີ່ປຶກສາ: VRE ພິຈາລະນາຄຳຕີຊົມແລະຄຳແນະນຳກ່ຽວກັບພື້ນທີ່ທີ່ອາດຈະຕ້ອງການຄວາມຊ່ວຍເຫຼືອດ້ານພາສາເພີ່ມເຕີມຈາກກຸ່ມທີ່ປຶກສາເຊັ່ນ LAAC ຂອງເຄົາຕີ້ Sacramento.

- ກຸ່ມສະໜັບສະໜູນຊ່ວຍເຫຼືອ: VRE ປຶກສາຫາລືກັບກຸ່ມຊຸມຊົນ ແລະອົງການຈັດຕັ້ງຕ່າງໆທີ່ສະໜັບສະໜູນການເຂົ້າເຖິງດ້ານພາສາທີ່ວເຄົາຕີ້ Sacramento. ກຸ່ມເຫຼົ່ານີ້ຊ່ວຍ VRE ໃນການລະບຸປະຊາກອນຊົນກຸ່ມນ້ອຍດ້ານພາສາໃນເຄົາຕີ້ Sacramento.

ເລຂາທິການລັດຄາລິຟໍເນຍໄດ້ລະບຸສູນເລືອກຕັ້ງທີ່ຕ້ອງການຄວາມຊ່ວຍເຫຼືອດ້ານພາສາໄວ້ໂດຍຜ່ານຂໍ້ມູນສໍາມະໂນຄົວຂອງສະຫະລັດ ອາເມລິກາ.

ລາຍຊື່ຄວາມຊ່ວຍເຫຼືອດ້ານພາສາທີ່ມີຢູ່ໃນແຕ່ລະສູນເລືອກຕັ້ງແມ່ນພົມອອກມາໄວ້ໃນຄູ່ມືຂອງເຄົາຕີ້ໃຫ້ຂໍ້ມູນແກ່ຜູ້ມີສິດເລືອກຕັ້ງ (CVIG) ແລະມີຢູ່ໃນເວັບໄຊ VRE.

ຄວາມຕ້ອງການເພີ່ມເຕີມສໍາລັບການຊ່ວຍເຫຼືອດ້ານພາສາຈະຖືກພິຈາລະນາບັນລືລາຍຊື່ຂອງຄວາມຊ່ວຍເຫຼືອດ້ານພາສາທີ່ມີຢູ່ໃນແຕ່ລະສູນເລືອກຕັ້ງແມ່ນພົມອອກຢູ່ໃນຄູ່ມືຂອງເຄົາຕີ້ໃຫ້ຂໍ້ມູນແກ່ຜູ້ມີສິດເລືອກຕັ້ງ (CVIG) ແລະມີຢູ່ໃນເວັບໄຊ VRE.

ຜ່ານຂັ້ນຕອນການສະແດງຄວາມຄິດເຫັນຈາກສາທາລະນະ, ລວມທັງຄວາມຄິດເຫັນທີ່ສະໜອງໃຫ້ໂດຍ LAAC ຂອງຄາວຕີ້.

VRE ຈະພະຍາຍາມຮັບສະໜັບສະໜູນເຈົ້າໜ້າທີ່ເລືອກຕັ້ງຢ່າງໜ້ອຍໜຶ່ງຄົນທີ່ເວົ້າພາສາສະເປນ, ໜຶ່ງຄົນທີ່ເວົ້າພາສາຈີນ ແລະ ພາສາຫວຽດນາມ ສໍາລັບສູນເລືອກຕັ້ງແຕ່ລະບ່ອນເພື່ອໃຫ້ຄວາມຊ່ວຍເຫຼືອດ້ານພາສາ. ຖ້າສູນເລືອກຕັ້ງຢູ່ໃນ ຫຼືຢູ່ຕິດກັບເຂດເລືອກຕັ້ງທີ່ມີຄວາມຕ້ອງການຄວາມຊ່ວຍເຫຼືອເປັນພາສາອື່ນ ທາງ VRE

ຈະພະຍາຍາມທຸກທາງທີ່ຈະສັນຫາເຈົ້າໜ້າທີ່ເລືອກຕັ້ງເວົ້າພາສານັ້ນໄດ້ຄ່ອງແຄ້ວ. VRE ໃຫ້ ບໍລິສັດ Language Line ເປັນວິທີການທາງເລືອກຂອງຄວາມຊ່ວຍເຫຼືອດ້ານພາສາທີ່ເຈົ້າໜ້າທີ່ເລືອກຕັ້ງສາມາດນໍາໃຊ້ເພື່ອໂທຫາແລະເວົ້າກັບຜູ້ແປພາສາສິດ ເພື່ອຊ່ວຍໃນການສື່ສານກັບຜູ້ມີສິດເລືອກຕັ້ງເປັນພາສາຕ່າງໆແລະພາສາທ້ອງຖິ່ນໄດ້ຫຼາຍກວ່າ 200 ພາສາ.

ອຸປະກອນເຮັດເຄື່ອງໝາຍບັດເລືອກຕັ້ງທີ່ສາມາດເຂົ້າເຖິງໄດ້ປະກອບດ້ວຍເນື້ອໃນຂອງບັດເລືອກຕັ້ງ ແລະສຽງເປັນພາສາອັງກິດ, ພາສາສະເປນ, ພາສາກວາງຕຸ້ງ, ພາສາຈີນກາງ, ພາສາໄຕ້ຫວັນ ແລະພາສາຫວຽດນາມ.

ໝາຍເລກໂທຟຣີສໍາລັບຜູ້ມີສິດເລືອກຕັ້ງ ແລະ ສູນໂທລະສັບສໍາລັບຜູ້ມີສິດເລືອກຕັ້ງ

§4005(a)(10)(l)(vii), §4005(a)(10)(l)(i)(I)

29 ມື້ກ່ອນວັນເລືອກຕັ້ງ ທາງ VRE ຈະເປີດດໍາເນີນການສູນໂທລະສັບທີ່ຈັດໃຫ້ມີເຈົ້າໜ້າຜູ້ປະຕິບັດການສອງພາສາ ແລະນໍາໃຊ້ການບໍລິການໂທຫານາຍພາສາເພື່ອຊ່ວຍເຫຼືອຜູ້ມີສິດເລືອກຕັ້ງ (ເປັນພາສາທີ່ຕ້ອງການ) ດ້ວຍຄໍາຖາມກ່ອນ, ໃນລະຫວ່າງ, ແລະຫຼັງການເລືອກຕັ້ງ. ໝາຍເລກໂທຟຣີຂອງສູນໂທລະສັບແມ່ນເບີ (800) 762-8019.

ຈະມີເບີໂທລະສັບບໍ່ເສຍຄ່າເຜີຍແຜ່ເລິ່ມກັນໃນ [ເວັບໄຊຂອງ VRE](#), ການປະກາດການບໍລິການສາທາລະນະ, ສື່ການຕະຫຼາດ, ແລະສະໜອງໃຫ້ໃນການໂຄສະນາເຜີຍແຜ່ໃຫ້ຄວາມຮູ້ ແລະຂໍ້ມູນການຕິດຕໍ່ຜູ້ມີສິດເລືອກຕັ້ງໂດຍກົງ, ແລະຄູ່ມືຂອງເຄົາຕີ້ໃຫ້ຂໍ້ມູນແກ່ຜູ້ມີສິດເລືອກຕັ້ງ.

ການແກ້ໄຂບັນຫາຊ່ອງຫວ່າງໃນການມີສ່ວນຮ່ວມ

§4005(a)(10)(l)(iii)

ເປົ້າໝາຍຂອງ VRE ແລະເຄົາຕີ້ Sacramento ແມ່ນເພື່ອຮັບປະກັນການເຂົ້າເຖິງຕ່າງໆຂະແນນສຽງທີ່ເທົ່າທຽມກັນສໍາລັບພົນລະເມືອງທີ່ມີສິດທຸກຄົນ. VRE ໃຊ້ຄວາມພະຍາຍາມທຸກຢ່າງທີ່ຈະເຂົ້າຮ່ວມກິດຈະກຳ, ໃຫ້ການນໍາສະເໜີ, ແລະໃຫ້ຂໍ້ມູນໃນເຂດເລືອກຕັ້ງທີ່ມີຈໍານວນຜູ້ມີສິດເລືອກຕັ້ງຕໍ່າເປັນປະຫວັດການ. VRE ໃຫ້ຂໍ້ມູນການເລືອກຕັ້ງກັບເຮືອນໃຫ້ບໍລິການເບິ່ງແຍງ, ໂຮງໝໍ, ພະແນກສຸຂະພາບຈິດຂອງເມືອງ Sacramento County, ຫ້ອງການທະຫານ ແລະຫ້ອງການໜັງສືຜ່ານແດນ. ເອກະສານຂໍ້ມູນທີ່ສົ່ງໄປລວມເຖິງຈົດໝາຍປະໜ້າ, ໃບປິ້ວຂໍ້ມູນສະເພາະກ່ຽວກັບການເລືອກຕັ້ງເພື່ອຕິດປະກາດ, ໃບຄໍາຮ້ອງຂໍບັດເລືອກຕັ້ງ, ແບບຟອມລົງທະບຽນ, ແລະແຜນທີ່ເຂດແດນເມືອງ.

ການລົງທະບຽນເລືອກຕັ້ງ

ຜູ້ທີ່ຢູ່ອາໄສໃນເຄົາຕີ້ Sacramento ທີ່ມີສິດສາມາດລົງທະບຽນເລືອກຕັ້ງໄດ້ໂດຍກົງທາງອອນລາຍທີ່ເວັບໄຊຂອງເລຂາທິການລັດ:

<https://registertovote.ca.gov/>

ຫຼືເຂົ້າເຖິງເວັບໄຊການລົງທະບຽນຜູ້ມີສິດເລືອກຕັ້ງຂອງລັດໂດຍຜ່ານການເຊື່ອມຕໍ່າຈາກເວັບໄຊຂອງ VRE:

www.elections.sacounty.gov. ຜູ້ທີ່ຢູ່ອາໄສສາມາດຂໍຮັບແບບຟອມລົງທະບຽນຜູ້ມີສິດເລືອກຕັ້ງທີ່ຫ້ອງການ VRE, ສາລາກາງເມືອງ, ຫ້ອງສະໝຸດ, ໄປສະນີ, ແລະ ຫ້ອງການລັດຖະບານສ່ວນໃຫຍ່ທົ່ວເຄົາຕີ້. ໜ່ວຍງານຂອງເຄົາຕີ້ Sacramento ທີ່ໃຫ້ບໍລິການຄົວເຮືອນທີ່ມີລາຍໄດ້ຕໍ່າ

ແລະບຸຄຄົນທີ່ມີຄວາມພິການໃຫ້ແບບຟອມລົງທະບຽນຜູ້ມີສິດເລືອກຕັ້ງໃຫ້ແກ່ລູກຄ້າຂອງເຂົາເຈົ້າ. ພະແນກພາຫະນະ (DMV) ແລະເລຂາທິການລັດ (SOS) ໄດ້ສ້າງຕັ້ງໂຄງການ ຜູ້ລົງທະບຽນຂອງລັດຄາລິຟໍເນຍທີ່ມີພາຫະນະ California Motor Voter Program ຕາມທີ່ AB 1461 ກຳນົດ. ໃນລະຫວ່າງການເຮັດທຸລະກຳ DMV ໂຄງການນີ້ຈະລົງທະບຽນບຸກຄົນທີ່ມີຄຸນສົມບັດໃນການເລືອກຕັ້ງໂດຍອັດຕະໂນມັດ ເວັ້ນແຕ່ວ່າບຸກຄົນນັ້ນເລືອກທີ່ຈະບໍ່ເຂົ້າຮ່ວມໃນການລົງທະບຽນ. VRE ຈະສົ່ງແບບຟອມລົງທະບຽນລົງທະບຽນໃຫ້ທາງຕາມຄຳຂໍ.

VRE ໃຫ້ແຫຼ່ງຂໍ້ມູນ ແລະ ການເຝິກອົບຮົມກົດໝາຍວ່າດ້ວຍການລົງທະບຽນຜູ້ມີສິດເລືອກຕັ້ງແຫ່ງຊາດ (NVRA) ໃຫ້ແກ່ໜ່ວຍງານຂອງເຄົາຕີ້ທີ່ຮັບໃຊ້ປະຊາຊົນທີ່ມີລາຍໄດ້ຕໍ່າ ແລະບຸຄຄົນທີ່ມີຄວາມພິການ. VRE ຈະໃຫ້ເອກະສານ, ຂໍ້ມູນ, ແລະ ການຝຶກອົບຮົມເພີ່ມເຕີມຕາມຄຳຂໍແກ່ຜູ້ປະສານງານ ແລະ ເຈົ້າໜ້າທີ່ໃນໜ່ວຍງານ ຂອງເຄົາຕີ້.

VRE ໃຫ້ຂໍ້ມູນກ່ຽວກັບສິດໃນການລົງທະບຽນ ແລະການເລືອກຕັ້ງໃຫ້ແກ່ຄຸກຫຼັກຂອງເມືອງ Sacramento County, ສູນດັດແກ້ Rio Cosumnes Correctional (RCCC), ແລະສູນກັກຂັງຊາວໜຸ່ມຂອງ Sacramento County ເພື່ອແບ່ງບັນກັບນັກໂທດ. ເອກະສານທີ່ສົ່ງມາລວມເຖິງຈົດໝາຍປະໜ້າ, ໃບປິ້ວຂໍ້ມູນສະເພາະກ່ຽວກັບ ການເລືອກຕັ້ງເພື່ອຕິດປະກາດ, ໃບສະໝັກ VBM, ແບບຟອມລົງທະບຽນ, ແລະແຜນທີ່ເຂດແດນເມືອງ. ຕົວແທນທີ່ໄດ້ຮັບອະນຸຍາດຈາກແຕ່ລະສະຖານທີ່ຈະນຳເອົາແບບຟອມລົງທະບຽນທີ່ກອກແລ້ວແລະໃບຄໍາຮ້ອງ VBM ໄປທີ່ VRE ເພື່ອດຳເນີນການ. ຄຳຮ້ອງ VBM ແມ່ນການອະນຸຍາດໃຫ້ໃບຮັບບັດ VBM ສຳລັບຜູ້ມີສິດເລືອກຕັ້ງໃດໆທີ່ບໍ່ສາມາດໄປຮັບບັດໄດ້ດ້ວຍຕົນເອງ ລວມທັງນັກໂທດ. ເມື່ອມີການອອກບັດເລືອກຕັ້ງ ຜູ້ຕ່າງໜ້າຈະກັບຄືນໄປເອົາບັດ VBM ສຳລັບນັກໂທດ ເຊິ່ງສາມາດສົ່ງກັບຄືນດ້ວຍຕົນເອງຫຼືທາງໄປສະນີ. ເອກະສານຈະຖືກສົ່ງໄປຍັງ ສະຖານທີ່ເຫຼົ່ານີ້ປະມານ 45 ວັນກ່ອນການເລືອກຕັ້ງ. ເບິ່ງຕົວຢ່າງໃນເອກະສານຊ້ອນທ້າຍ J.

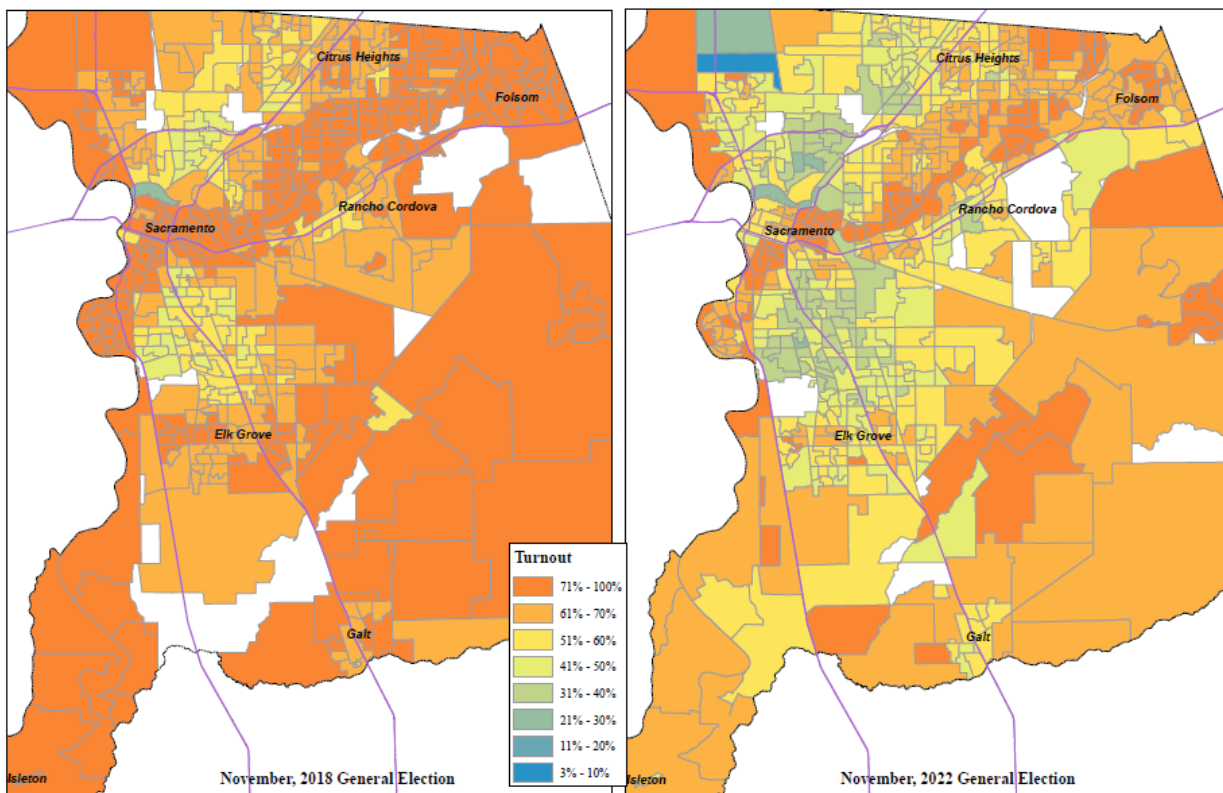
ການເກັບກຳຂໍ້ມູນ ແລະ ການທົບທວນ

ຫຼັງຈາກການເລືອກຕັ້ງແຕ່ລະຄັ້ງທີ່ດຳເນີນການພາຍໃຕ້ກົດໝາຍ VCA ທາງ VRE ຈະທົບທວນຄຳຄິດເຫັນທີ່ໄດ້ຮັບຈາກຜູ້ມີສິດເລືອກຕັ້ງ ແລະຈະຂໍຄຳຄິດເຫັນຈາກ LAAC ແລະ VAAC ແລະພັນທະມິດຊຸມຊົນກ່ຽວກັບຂໍ້ມູນທີ່ເກັບກຳທີ່ ປະຕິບັດຕາມປະມວນກົດໝາຍເລືອກຕັ້ງລັດຄາລິຟໍເນຍ ມາດຕາ 4005. VRE ຈະພະຍາຍາມຢ່າງສົມເຫດສົມຜົນທີ່ຈະແກ້ໄຂຄວາມບໍ່ສົມດຸນທີ່ສຳຄັນທີ່ໄດ້ລະບຸໄວ້ໃນຕາມແຕ່ລະລາຍການ.

VRE

ໄດ້ດຳເນີນການທົບທວນການເຂົ້າຮ່ວມຂອງຜູ້ມີສິດເລືອກຕັ້ງໂດຍລວມຂອງເຂດເລືອກຕັ້ງຫຼັງຈາກການເລືອກຕັ້ງທົ່ວໄປໃນເດືອນພະຈິກ ປີ 2018 ແລະປຽບທຽບກັບການເລືອກຕັ້ງທົ່ວໄປໃນເດືອນພະຈິກ ປີ 2022.

ຈຳນວນຜູ້ມີສິດເລືອກຕັ້ງມີການຫຼຸດລົງຢ່າງຫຼວງຫຼາຍລະຫວ່າງການເລືອກຕັ້ງເດືອນໃນພະຈິກ ປີ 2018 (68.32%) ແລະການເລືອກຕັ້ງເດືອນໃນພະຈິກ ປີ 2022 (56.00%). ມີພຽງເຂດເລືອກຕັ້ງຈຳນວນໜ້ອຍເທົ່ານັ້ນທີ່ໄດ້ເຫັນການເພີ່ມຂຶ້ນ ເຊິ່ງເປັນເຂດເລືອກຕັ້ງທີ່ຢູ່ພື້ນທີ່ຫ່າງອອກໄປໃນເຂດຊານເມືອງ. ເຂດເລືອກຕັ້ງສ່ວນໃຫຍ່ເຫັນວ່າມີຜູ້ໄປໃຊ້ສິດເລືອກຕັ້ງຫຼຸດລົງ ລະຫວ່າງການເລືອກຕັ້ງສອງຄັ້ງດັ່ງກ່າວ. ຊຸມຊົນທີ່ມີຄວາມເປັນເຈົ້າຂອງເຮືອນທີ່ໜັ້ນຄົງເຊັ່ນ: Land Park, East Sacramento, Gold River, ແລະ Orangevale ແມ່ນມີຄວາມສອດຄ່ອງກັນຫຼາຍທີ່ສຸດ, ແລະເຫັນວ່າມີຜູ້ໄປໃຊ້ສິດເລືອກຕັ້ງຫຼຸດລົງຕໍ່າກວ່າ 10%. ເຂດເລືອກຕັ້ງທີ່ມີທີ່ຢູ່ອາໄສໃຫ້ເຊົ່າສ່ວນຫຼາຍແມ່ນຫຼຸດລົງຫຼາຍກວ່າ 20% ເຊັ່ນໃນຕົວເມືອງ, ກາງເມືອງ, Natomas, ແລະ Arden Arcade. ການຫຼຸດລົງທີ່ຫຼາຍທີ່ສຸດ ເຊິ່ງຫຼາຍກວ່າ 30% ແມ່ນເກີດຂຶ້ນໃນເຂດເລືອກຕັ້ງທີ່ມີທີ່ຢູ່ອາໄສໃຫ້ເຊົ່າຂະໜາດໃຫຍ່ໃນແລະພື້ນທີ່ອ້ອມຮອບມະຫາວິທະຍາໄລລັດ Sacramento State University.



ເພື່ອແກ້ໄຂບັນຫາຊ່ອງຫວ່າງທີ່ໄດ້ລະບຸໄວ້ດ້ານການມີສ່ວນຮ່ວມຂອງຜູ້ມີສິດເລືອກຕັ້ງ ທາງ VRE ໃຫ້ຄຳໝັ້ນສັນຍາວ່າ:

- ການສັນຫາ ແລະ ການສ້າງຫຼອດສະຖານທີ່ທີ່ມີສັກກາຍະພາບໃນຊຸມຊົນທີ່ສາມາດຈັດໃຫ້ເປັນສູນເລືອກຕັ້ງທີ່ສາມາດເຂົ້າເຖິງໄດ້.
- ພົບປະກັບໜ່ວຍງານທີ່ໃຫ້ບໍລິການແກ່ຊຸມຊົນ ລວມທັງ Women’s Empowerment, Francis House, Maryhouse, Loaves & Fishes, ແລະ Salvation Army ເພື່ອໃຫ້ຂໍ້ມູນກັບຜູ້ມີສິດເລືອກຕັ້ງ, ແບບຟອມລົງທະບຽນຜູ້ມີສິດເລືອກຕັ້ງ, ແລະໃບປຶ້ມ/ໃບສເຕີສຳລັບການເລືອກຕັ້ງປີ 2024.
- ດຳເນີນການຂັບເຄື່ອນການລົງທະບຽນກ່ອນການເລືອກຕັ້ງແຕ່ລະຄັ້ງທີ່ Loaves & Fishes
- ເຂົ້າຮ່ວມກິດຈະກຳຂອງຊຸມຊົນທີ່ມີຈຳນວນຜູ້ໄປໃຊ້ສິດເລືອກຕັ້ງໜ້ອຍເພື່ອໃຫ້ໂອກາດໃນການລົງທະບຽນຜູ້ມີສິດເລືອກຕັ້ງ ແລະໂອກາດໃນການໃຫ້ຄວາມຮູ້ກັບຜູ້ມີສິດເລືອກຕັ້ງ.

ນອກຈາກນັ້ນ VRE ໄດ້ລະບຸເຂດທີ່ແຕກຕ່າງກັນໃນເຄົາຕີ້ Sacramento ບ່ອນທີ່ການເຂົ້າຮ່ວມຂອງຜູ້ມີສິດເລືອກຕັ້ງຕ່າງກວ່າຄ່າສະເລ່ຍຂອງຄາວຕີ້. ເຂດເລືອກຕັ້ງເຫຼົ່ານີ້ໄດ້ຖືກຈັດກຸ່ມຕາມລະຫັດໄປສະນີເພື່ອຊ່ວຍໃນການໂຄສະນາແລະການເຜີຍແຜ່ໃນຊຸມຊົນສະເພາະ. ລາຍການລະຫັດໄປສະນີຂ້າງລຸ່ມນີ້ຈະຖືກນຳໃຊ້ໂດຍ VRE ແລະເຈົ້າໜ້າທີ່ການສື່ສານແລະສື່ມວນຊົນຂອງພວກເຮົາເພື່ອເພີ່ມລະດັບການໂຄສະນາຕີຈິຕອນໃນຂົງເຂດສະເພາະ, ເຊິ່ງດຽວກັນກັບສູນກາງຊຸມຊົນອື່ນໆເພື່ອຊ່ວຍໂຄສະນາແລະເຜີຍແຜ່ຂໍ້ມູນການເລືອກຕັ້ງ.

ຈຳນວນຜູ້ມີສິດເລືອກຕັ້ງທີ່ໃຊ້ສິດເລືອກຕັ້ງ ຕາມລະຫັດໄປສະນີ, ເດືອນພະຈິກ 2022

ລະຫັດໄປສະນີ	ຜູ້ມີສິດເລືອກຕັ້ງ	ການປະມານການຈຳນວນຜູ້ທີ່ຈະໃຊ້ສິດເລືອກຕັ້ງ	ຈຳນວນຜູ້ມີສິດເລືອກຕັ້ງທີ່ໃຊ້ສິດເລືອກຕັ້ງ
95837	138	111	80.4%
95819	12,937	9,853	76.2%
95683	5,327	3,977	74.7%
95693	5,202	3,697	71.1%
95864	17,251	12,218	70.8%
95818	15,212	10,757	70.7%
95680	41	29	69.7%
95628	29,823	20,510	68.8%
95816	12,031	8,230	68.4%
95630	49,146	33,222	67.6%
95662	21,623	14,355	66.4%
95831	28,070	18,628	66.4%
95639	132	87	66.1%
95690	974	643	66.0%
95608	38,750	25,470	65.7%
95638	1,496	978	65.4%
95615	396	259	65.3%
95641	1,158	705	60.9%
95821	19,083	11,316	59.3%
95814	5,353	3,150	58.8%
95817	8,295	4,874	58.8%
95830	611	358	58.6%
95621	25,178	14,735	58.5%
95670	31,232	18,182	58.2%
95655	2,700	1,564	57.9%
95626	3,114	1,790	57.5%
95610	25,649	14,739	57.5%
95826	22,724	12,998	57.2%
95742	10,768	6,080	56.5%
95678	26	15	56.0%
95632	17,275	9,655	55.9%
95835	24,894	13,832	55.6%
95758	38,318	21,246	55.4%

ລະຫັດໄປສະນີ	ຜູ້ມີສິດເລືອກຕັ້ງ	ການປະມານການຈຳນວນຜູ້ທີ່ຈະໃຊ້ສິດເລືອກຕັ້ງ	ຈຳນວນຜູ້ມີສິດເລືອກຕັ້ງທີ່ໃຊ້ສິດເລືອກຕັ້ງ
95624	41,563	22,995	55.3%
95811	5,135	2,804	54.6%
94571	116	63	54.5%
95822	24,269	13,114	54.0%
95825	15,634	8,363	53.5%
95757	31,763	16,681	52.5%
95820	18,636	9,762	52.4%
95827	11,388	5,917	52.0%
95829	19,130	9,679	50.6%
95673	8,452	4,226	50.0%
95843	25,863	12,907	49.9%
95841	10,186	5,046	49.5%
95833	21,256	10,502	49.4%
95834	18,765	9,022	48.1%
95842	15,646	7,304	46.7%
95660	14,510	6,142	42.3%
95828	29,422	12,242	41.6%
95823	33,845	13,216	39.0%
95815	10,842	4,141	38.2%
95824	10,946	4,072	37.2%
95838	17,318	6,074	35.1%
95832	4,933	1,700	34.5%
95652	266	83	31.2%
95640	3	1	21.5%

ພາກທີ II:

ພາບລວມຂອງແຜນປະຕິບັດການຮັກສາຄວາມປອດໄພການເລືອກຕັ້ງ

§4005(a)(10)(l)(vi)(VIII)(ia), §4005(a)(10)(l)(vi)(VIII)(ib)

ສູນເລືອກຕັ້ງທຸກແຫ່ງປະຕິບັດຕາມມາດຕະຖານຄວາມປອດໄພທີ່ເຂັ້ມງວດທີ່ໄດ້ກຳນົດໄວ້ໃນໝວດທີ 19 [ປະມວນກົດໝາຍເລືອກຕັ້ງລັດຄາລິຟໍເນຍ](#), the [California Code of Regulations for Voting Systems](#), Voting System Use Procedures, ແລະ [California Voting System Standards](#). ມາດຕະຖານນີ້ລວມເຖິງ ແຕ່ບໍ່ຈຳກັດພຽງການຮັບປະກັນວ່າອຸປະກອນທັງໝົດທີ່ສູນເລືອກຕັ້ງໄດ້ຖືກປິດຜະນຶກ, ເກັບຮັກສາ, ຈັດສັ່ງ, ແລະນຳໃຊ້ໂດຍ ປະຕິບັດຕາມກົດລະບຽບເຫຼົ່ານີ້. ນອກຈາກນັ້ນ ຂັ້ນຕອນຂອງພວກເຮົາໃນປະຈຸບັນກຳນົດໃຫ້ຜູ້ເຈົ້າໜ້າທີ່ເລືອກຕັ້ງສ່ວນໃຫຍ່ມາປະຕິບັດງານເມື່ອສູນເລືອກຕັ້ງເປີດທຳການ.

ແຜນຮັກສາຄວາມປອດໄພ ແລະ

ແຜນສຸກເສີນເພື່ອໃຫ້ແນ່ໃຈໃນການປ້ອງກັນການຢຸດຊະງັກ

§4005(a)(10)(l)(vi)(VIII)(ia)

VRE ຮ່ວມມືຜ່ານຄວາມຮ່ວມມື, ການຄວບຄຸມພາຍໃນ ແລະ ຂັ້ນຕອນຕ່າງໆ ເພື່ອຮັບປະກັນວິທີການຫຼາຍດ້ານເພື່ອປ້ອງກັນ ແລະ ຫຼຸດຜ່ອນການຢຸດຊະງັກ ໃນການດຳເນີນການແລະຂັ້ນຕອນການເລືອກຕັ້ງ.

ພັນທະມິດລະດັບລັດ, ລັດຖະບານກາງ, ທ້ອງຖິ່ນ

ພວກເຮົາຮ່ວມມືຢ່າງໃກ້ຊິດກັບພະແນກເຕັກໂນໂລຢີເຄົາຕີ້ Sacramento Department of Technology (DTech), ເຄົາຕີ້ Sacramento Office of Emergency Services (OES), County Sheriff, ແລະໜ່ວຍງານບັງຄັບໃຊ້ກົດໝາຍທ້ອງຖິ່ນອື່ນໆ. ພວກເຮົາຍັງມີການຮ່ວມມືໂດຍກົງກັບເຂດຂາທິການລັດຄາລິຟໍເນຍ (SOS), ກະຊວງຄວາມໝັ້ນຄົງຂອງປະເທດ (DHS), ແລະຫ້ອງການສືບສວນຂອງລັດຖະບານກາງ (FBI), ແລະຄະນະກຳມະການຊ່ວຍເຫຼືອການເລືອກຕັ້ງ (EAC).

ມີການເພີ່ມທະວີຄວາມຮ່ວມມືກ່ອນແລະຫຼັງການເລືອກຕັ້ງ ເຊິ່ງພວກເຮົາເພີ່ມຄວາມຮັບຮູ້ດ້ານຄວາມປອດໄພ ແລະ ການສື່ສານ.

ການຄວບຄຸມພາຍໃນ

ການຈັດການອຸປະກອນມືຖື (MDM) ອະນຸຍາດໃຫ້ມີການຄວບຄຸມການຮັກສາຄວາມປອດໄພທັງໝົດ ແລະບັງຄັບໃຊ້ນະໂຍບາຍຕໍ່ກັບໂທລະສັບສະຫຼາດ ແລະອຸປະກອນອື່ນໆທີ່ນຳໃຊ້ກັບສູນເລືອກຕັ້ງ. MDM ຊ່ວຍໃຫ້ຄວາມສາມາດໃນການລົບອຸປະກອນຈາກທາງໄກ, ໃຊ້ການບັງຄັບໃຊ້ລະຫັດຜ່ານ, ໃຊ້ການບັງຄັບໃຊ້ການເຂົ້າລະຫັດຂໍ້ມູນ, ແລະຄວບຄຸມການແຈກຢາຍແອັບພລິເຄຊັນ ແລະການປັບປຸງຊອບແວ. ອົງປະກອບຂອງລະບົບການລົງຄະແນນສຽງຖືກເກັບໄວ້ພາຍໃນຄອກທີ່ປອດໄພພາຍໃຕ້ການເຜົາລະວັງດ້ວຍກ້ອງວົງຈອນປິດຈົນກວ່າຈະນຳໃຊ້ສຳລັບການເລືອກຕັ້ງ. ອຸປະກອນລົງຄະແນນທັງໝົດຖືກປິດຜະນຶກດ້ວຍປະທັບຕາປ້ອງກັນການທຳລາຍຫຼັກຖານໃຫ້ເສຍຫາຍ, ເຂົ້າໄປໃນຊອບແວຈັດການຊັບສິນ, ແລະຖືກຕິດຕາມກວດສອບເມື່ອມີການນຳມາໃຊ້ ແລະສິ່ງກັບຄືນໄປຫາ VRE.

ຄວາມຕໍ່ເນື່ອງຂອງການດຳເນີນງານຂອງສູນເລືອກຕັ້ງ

§4005(a)(10)(l)(vi)(VIII)(ib)

ພາຍໃຕ້ຂໍ້ກຳນົດຂອງລະບົບການລົງຄະແນນສຽງລັດຄາລິຟໍເນຍ ອຸປະກອນທີ່ໄດ້ຮັບການຢັ້ງຢືນທັງໝົດຈະຕ້ອງທຳງານດ້ວຍພະລັງງານຫມໍ້ໄຟໃນກໍລະນີທີ່ໄຟຟ້າດັບ. ສະຖານຕັ້ງທີ່ສູນເລືອກຕັ້ງທຸກແຫ່ງແມ່ນມີສະມາດໂຟນເພື່ອການແຈ້ງເຕືອນໃນກໍລະນີສຸກເສີນ..

ເຈົ້າໜ້າທີ່ຕອບຮັບເຫດສຸກເສີນທຳອິດຈະໄດ້ຮັບລາຍຊື່ສູນເລືອກຕັ້ງທັງໝົດ. ສູນເລືອກຕັ້ງແຕ່ລະແຫ່ງຈະໄດ້ຮັບຂັ້ນຕອນຮັບມືອເຫດສຸກເສີນ ແລະ ຄູ່ມືການໃຊ້ງານສຳລັບການດຳເນີນການທີ່ອາດຈະເກີດຂຶ້ນຂອງສູນເລືອກຕັ້ງແລະຄວາມ ຕໍ່ເນື່ອງໃນການດຳເນີນການກັບຜູ້ມີສິດເລືອກຕັ້ງ.

ການຕອບສະໜອງຂອງສູນເລືອກຕັ້ງໃນຊ່ວງໄປລະການລົງຄະແນນສຽງ

ຖ້າອຸປະກອນໃດຖືກໂຈລະກຳ ຫຼືປະກົດວ່າຖືກລົບກວນທຳລາຍທີ່ສູນເລືອກຕັ້ງ ອຸປະກອນທົດແທນຈະຖືກນຳມາໃຊ້.

ອຸປະກອນທີ່ຖືກໂຈລະກຳຈະເປັນການສູນເສຍທາງດ້ານການເງິນຂອງເຄົາຕີ້ Sacramento

ແຕ່ຈະບໍ່ເປັນອັນຕະລາຍຕໍ່ຄວາມຖືກຕ້ອງສົມບູນຂອງການເລືອກຕັ້ງ.

ຂໍ້ມູນຜູ້ມີສິດເລືອກຕັ້ງຈະບໍ່ຖືກເກັບໄວ້ໃນແລັບທ້ອບເຊັກອິນເຕີເອັດໃດ. ນອກຈາກນັ້ນ

ການກວດສອບຄວາມຖືກຕ້ອງຫຼາຍບັດໃຈແມ່ນຈຳເປັນເພື່ອເຮັດການປ່ຽນແປງໃດໆຕໍ່ກັບອຸປະກອນເຮັດເຄື່ອງໝາຍບັດເລືອກຕັ້ງທີ່ສາມາດເຂົ້າຖົງໄດ້ ຫຼື ເຄື່ອງພິມບັດເລືອກຕັ້ງແບບມືຖື.

ໃນຊ່ວງໄລຍະເວລາການລົງຄະແນນສຽງ ທີມງານສະໜັບສະໜູນການເລືອກຕັ້ງທີ່ໄດ້ຮັບການຝຶກອົບຮົມຈາກ DTech ແມ່ນມີຢູ່ທົ່ວເຄົາຕີ້ Sacramento ພ້ອມທີ່ຈະຕອບສະໜອງຕໍ່ເຫດການໃດໆ.

ທີມງານສະໜັບສະໜູນການເລືອກຕັ້ງເຫຼົ່ານີ້ມີອຸປະກອນແລະວັດສະດຸທົດແທນ ແລະໄດ້ຮັບການຝຶກອົບຮົມເພື່ອແກ້ໄຂບັນຫາທາງເຕັກນິກ.

ອຸປະກອນທັງໝົດຂອງສູນເລືອກຕັ້ງເຮັດວຽກຢ່າງເປັນອິດສະຫຼະ

ແລະຖືກຈັດຕັ້ງປະຕິບັດດ້ວຍຄວາມສາມາດໃນການເຮັດວຽກໂດຍບໍ່ເຊື່ອມຕໍ່ກັບອິນເຕີເນັດ.

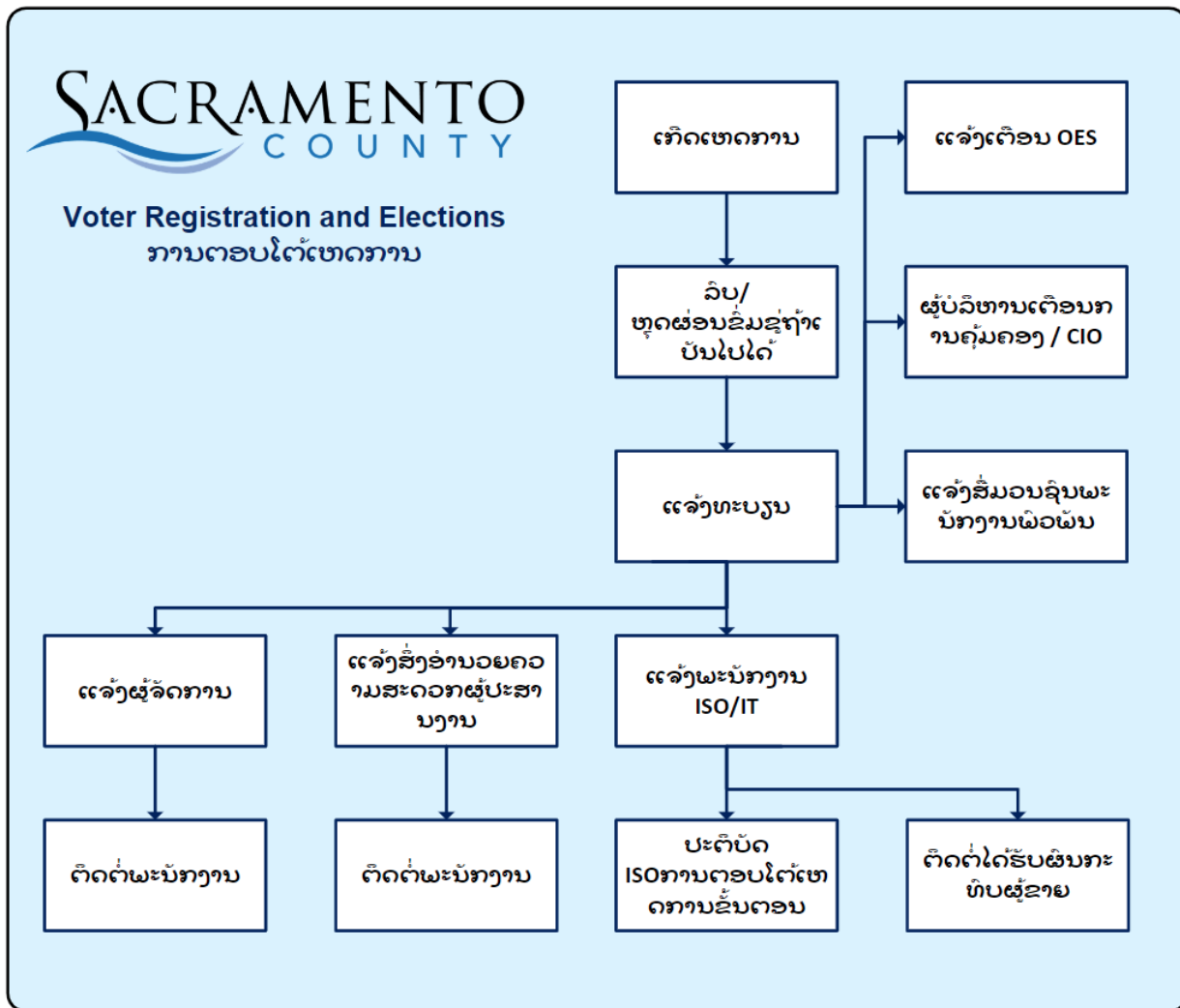
ອຸປະກອນລົງຄະແນນສຽງແຕ່ລະອັນບໍ່ໄດ້ສື່ສານໂດຍກົງກັບອຸປະກອນລົງຄະແນນສຽງອື່ນໆ

ແລະຖ້າອຸປະກອນລົງຄະແນນສຽງອັນໜຶ່ງຢຸດເຮັດວຽກ ອຸປະກອນລົງຄະແນນອື່ນໆທັງໝົດຈະຍັງຄົງເຮັດວຽກຕໍ່ໄປ.

ແຜນຮັບມືເຫດສຸກເສີນ

§4005(a)(10)(l)(iv)

VRE ມີແຜນການຕອບສະໜອງເຫດການແບບເລີກເຊິ່ງ (IRP) ທີ່ຈະໃຊ້ໃນກໍລະນີເກີດເຫດການຄວາມປອດໄພທາງໄຊເບີ, ໄຟດັບ ຫຼືມີການໂຈມຕີ. ແຜນການດັ່ງກ່າວມີແນວທາງທີ່ເປັນລະບົບໃນການລະບຸ, ການແກ້ໄຂ, ແລະກູ້ຄືນເຫດການ.



ວິທີການແລະມາດຕະຖານ

ຈຸດປະສົງຂອງ IRP ແມ່ນເພື່ອຊ່ວຍໃຫ້ການດຳເນີນການເລືອກຕັ້ງສືບຕໍ່ໄປໄດ້ໃນກໍລະນີທີ່ເກີດໄພພິບັດ, ເຫດການ, ຫຼືການຢຸດຊະງັກ. ໂດຍການລະບຸຂັ້ນຕອນສໍາລັບກະບວນການທີ່ສໍາຄັນ, ການສື່ສານ, ແລະສະຖານທີ່ສໍາຮອງ, ການຢຸດຊະງັກທີ່ຄາດເດົາໄດ້ທີ່ສາມາດຫຼຸດຜ່ອນໄດ້ຫຼາຍທີ່ສຸດ.

ຂັ້ນຕອນທີ່ສໍາຄັນ

ແຜນການດັ່ງກ່າວລະບຸກະບວນການສໍາຄັນທັງໝົດທີ່ຈໍາເປັນໃນການດຳເນີນການເລືອກຕັ້ງ. ແຕ່ລະກະບວນການທີ່ສໍາຄັນເຫຼົ່ານີ້ໄດ້ຮັບການວິເຄາະ. ສໍາລັບແຕ່ລະກະບວນການທີ່ສໍາຄັນ ຈະມີການກຳນົດກິນລະຍຸດການກູ້ຄືນລວມທັງການເຝົ້າຝູ້ຊ່ອຍແຊມການບໍລິການແລະຂັ້ນຕອນທີ່ຈໍາເປັນໃນການກູ້ຄືນ. ຕົວຢ່າງເຊັ່ນ ການໃຫ້ຄວາມຊ່ວຍເຫຼືອສູນເລືອກຕັ້ງແມ່ນໜຶ່ງໃນຫຼາຍກະບວນການເລືອກຕັ້ງທີ່ສໍາຄັນທີ່ໄດ້ລະບຸໄວ້. ເພື່ອໃຫ້ການສະໜັບສະໜູນສູນເລືອກຕັ້ງ ເຈົ້າໜ້າທີ່ຈໍາເປັນຕ້ອງມີການເຂົ້າເຖິງຖານຂໍ້ມູນດ້ວຍຂໍ້ມູນສູນເລືອກຕັ້ງ ແລະ ຂໍ້ມູນຕິດຕໍ່ ດັ່ງນັ້ນ IRP ຈຶ່ງກຳນົດໃຫ້ມີຄວາມຮີບດ່ວນໃນການເຊື່ອມຕໍ່ກັບຖານຂໍ້ມູນນັ້ນຢ່າງປອດໄພ, ແລະຕ້ອງມີກິນລະຍຸດໃນການກູ້ຄືນການເຊື່ອມຕໍ່ໃນໄລຍະເວລາທີ່ເໝາະສົມໃນກໍລະນີທີ່ມີການຢຸດຊະງັກ.

ການສື່ສານ

IRP ລະບຸຮູບແບບຂອງການສື່ສານ ແລະ ວິທີໃນການຕິດຕໍ່ສື່ສານທີ່ຈະສາມາດສືບຕໍ່ໄປໄດ້ໃນລະຫວ່າງການຢຸດຊະກຳ. ເຊິ່ງລວມເຖິງວິທີການສື່ສານສໍາຮອງໃນກໍລະນີທີ່ລະບົບຫຼັກລົ້ມເຫລວ. ມີການມອບໝາຍຄວາມຮັບຜິດຊອບໃນການເຜີຍແຜ່ຂໍ້ມູນຂ່າວສານ ແລະ ຜູ້ມີສ່ວນໄດ້ສ່ວນເສຍທີ່ສໍາຄັນທີ່ຈະຕ້ອງຕິດຕໍ່ສື່ສານດ້ວຍໃນກໍລະນີທີ່ເກີດການຢຸດຊະກຳ. ກະບວນການທີ່ຖືກເຮັດໃຫ້ຢຸດຊະກຳຈະເປັນຕົວກໍານົດວ່າຈະຕ້ອງມີການສື່ສານກັບຜ່າຍໃດ. ຕົວຢ່າງເຊັ່ນ ການຢຸດຊະກຳບາງຢ່າງຈະຕ້ອງສື່ສານກັບເຈົ້າໜ້າທີ່ຂອງສູນ ເລືອກຕັ້ງ ໃນຂະນະທີ່ການການຢຸດຊະກຳອື່ນໆອາດຈະຕ້ອງມີການສື່ສານກັບສົມວນຊົນແລະປະຊາຊົນທົ່ວໄປ.

ສະຖານທີ່ສໍາຮອງ

ສະຖານທີ່ສໍາຮອງໄດ້ຖືກກໍານົດໄວ້ໃນກໍລະນີມີເຫດໄພພິບັດໃນທ້ອງຖິ່ນ ເຊັ່ນ: ໄຟໄຫມ້, ນໍ້າຖ້ວມ, ຫຼືສະຖານະການອື່ນໆທີ່ເຮັດໃຫ້ບໍ່ສາມາດເຂົ້າເຖິງສະຖານທີ່ຫຼັກຂອງພວກເຮົາ.

ພາກທີ III:

ພາບລວມຂອງແຜນການໃຫ້ຄວາມຮູ້ ແລະ ການເຜີຍແຜ່ໃຫ້ຄວາມຮູ້

§4005(a)(10)(I)(i), §4005(a)(10)(I)(i)(VI)

ຄວາມເປັນມາ

ກົດໝາຍ VCA ກຳນົດໃຫ້ເຄົາຕີ້ພັດທະນາແຜນການໃຫ້ຄວາມຮູ້ ແລະ ການເຜີຍແຜ່ຂໍ້ມູນແກ່ຜູ້ມີສິດເລືອກຕັ້ງທີ່ໃຫ້ຄວາມໂປ່ງໃສ ແລະ ແຈ້ງໃຫ້ຜູ້ມີສິດເລືອກຕັ້ງຮຽກຮ້ອງກັບກົດໝາຍ VCA ໃນທຸກດ້ານ. ແຜນງານນີ້ຮວມເຖິງການບໍລິການ ແລະ ຂໍ້ມູນທີ່ມີຢູ່ໃນສູນເລືອກຕັ້ງ ແລະ ສະຖານທີ່ປ່ອນບັດເລືອກຕັ້ງ ແລະ ຂໍ້ມູນສະເພາະຂອງຜູ້ມີສິດເລືອກຕັ້ງທີ່ມີຄວາມພິການ ແລະ ຜູ້ມີສິດເລືອກຕັ້ງທີ່ເປັນຊົນກຸ່ມນ້ອຍດ້ານພາສາ.

ການປະຊຸມສາທາລະນະຈະຖືກຈັດຂຶ້ນຮ່ວມກັບອົງກອນຊຸມຊົນແລະບຸກຄົນທີ່ສະໜັບສະໜູນໃນນາມຂອງ ຫຼືໃຫ້ບໍລິການແກ່ຊຸມຊົນຄົນພິການແລະຊົນກຸ່ມນ້ອຍດ້ານພາສາ. VRE ຈະຈັດໃຫ້ຈະຈັດກອງປະຊຸມປະຕິບັດການສາທາລະນະຫຼາຍ ຄັ້ງຮ່ວມກັບກົດຈະກຳຂອງຊຸມຊົນທີ່ໄດ້ວາງແຜນໄວ້.

ກົດຈະກຳສາທາລະນະທັງໝົດທີ່ເຄົາຕີ້ຈັດຂຶ້ນຈະເປັນກົດຈະກຳເພື່ອໃຫ້ສາມາດເຂົ້າເຖິງໄດ້ຕາມກົດໝາຍຄົນອາເມລິກັນທີ່ມີຄວາມພິການ (ADA).

ສະຫຼຸບເປົ້າໝາຍ

- ການມີສ່ວນຮ່ວມຂອງຜູ້ມີສິດເລືອກຕັ້ງ ແລະ ພັນທະມິດຊຸມຊົນ
- ການໃຫ້ຄວາມຮູ້ແກ່ຜູ້ມີສິດເລືອກຕັ້ງ ແລະ ການມີສ່ວນຮ່ວມຂອງນັກຮຽນ
- ຄວາມຮ່ວມມືຂອງຊຸມຊົນ
- ການຕິດຕໍ່ຜູ້ມີສິດເລືອກຕັ້ງໂດຍກົງ
- ຄະນະກຳມະການທີ່ປຶກສາ
- ປະກາດກ່ຽວກັບການບໍລິການປະຊາຊົນ

ການມີສ່ວນຮ່ວມຂອງຜູ້ມີສິດເລືອກຕັ້ງ ແລະ ພັນທະມິດຊຸມຊົນ

§4005(a)(10)(I)(i)(III)

ການຮັກສາໂຄງການເຜີຍແຜ່ຂໍ້ມູນແກ່ຊຸມຊົນໃຫ້ປະສິດທິພາບສຳເລັດ ລວມເຖິງ ການຮັກສາການຮ່ວມມືທີ່ຈັດຕັ້ງຂຶ້ນກັບກຸ່ມ ແລະ ອົງກອນໃນຊຸມຊົນ. VRE ຈົບປະກັບບຸກຄົນທີ່ອຸທິດຕົນຈາກອົງກອນຕ່າງໆທີ່ເຄົາຕີ້ Sacramento ລວມທັງກຸ່ມຜູ້ສະໜັບສະໜູນ, ກຸ່ມພົນລະເມືອງ, ສະຫະພັນພົນລະເມືອງ, ສູນຜູ້ສູງໄວ, ໂບດ, ປະລັດເທດສະບານ, ພັກການເມືອງ ແລະ ບຸກຄົນອື່ນໆ.

VRE ໄດ້ໃຫ້ຂໍ້ມູນກ່ຽວກັບຕົ້ນແບບສູນເລືອກຕັ້ງແກ່ບັນດາພັນທະມິດຊຸມຊົນເພື່ອຊ່ວຍເຫຼືອໃນການເຂົ້າເຖິງຜູ້ມີສິດເລືອກຕັ້ງ. VRE ກຳລັງເຂົ້າຮ່ວມກົດຈະກຳຊຸມຊົນ ເຊິ່ງນຳສະເໜີຕໍ່ອົງກອນ ແລະ ຜູ້ກອບຮິມບຸກຄົນແລະກຸ່ມທີ່ສົນໃຈເພື່ອຊ່ວຍເຫຼືອດ້ານການສຶກສາແລະການເຜີຍແຜ່ຂໍ້ມູນ.

ພັນທະມິດຊຸມຊົນ ແລະ ປະຊາຊົນທົ່ວໄປອາດຈະຊ່ວຍເຫຼືອໄດ້ໃນຮູບແບບຕ່າງໆ ຫຼາຍ ເຊັ່ນ:

- ແບ່ງບັນຂໍ້ມູນການເລືອກຕັ້ງທີ່ຖືກຕ້ອງທີ່ບໍ່ຜັກໃຜຜ່າຍໃດໃນສື່ສັງຄົມ.
- ການໂພສຂໍ້ມູນການເລືອກຕັ້ງ ແລະ ລົງເລື່ອມຕໍ່ກັບເວັບໄລ VRE, elections.saccounty.gov ໃນຈິດຫມາຍຂ່າວຊຸມຊົນ ຫຼື ໃນເວັບໄລ.
- ການວາງໃບປິ່ວ ແລະ ເອກະສານແຈກຢາຍໃນຫ້ອງການ ຫຼື ສະຖານທີ່ທີ່ປະຊາຊົນອາດຈະໄປເລື້ອຍໆ.
- ຊ່ວຍເຫຼືອໃນການແຈກຢາຍຂໍ້ມູນ, ວັດສະດຸ, ແລະ ແຜ່ນພັບ ລວມທັງຈຸດຮັບສິ່ງຂໍ້ຄວາມສະເພາະກ່ຽວກັບການເລືອກຕັ້ງ.
- ການເຂົ້າຮ່ວມກົດຈະກຳເຜີຍແຜ່ສູ່ຊຸມຊົນ. ວາຍການກົດຈະກຳເຜີຍແຜ່ແມ່ນອັບເດດຢູ່ໃນເວັບໄລຂອງພວກເຮົາ.
- ເຂົ້າຮ່ວມກອງປະຊຸມທີ່ປຶກສາກ່ຽວກັບການສົ່ງຂໍ້ຄວາມ, ຄວາມກັງວົນ, ຫຼື ຄຳຖາມທົ່ວໄປຈາກປະຊາຊົນ.

ຊຸດເຄື່ອງມືອອນລາຍແມ່ນມີພ້ອມໃຫ້ດາວໂຫຼດຢູ່ໃນເວັບໄຊ VRE ທີ່ elections.saccounty.gov. ຊຸດເຄື່ອງມືນີ້ລວມເຖິງວິດີໂອ, ຮູບພາບ, ໃບປື້ວ, ແຜ່ນພັບ, ແລະການນຳສະເໜີຂອງ VCA. ອາດຈະຈັດຫາສິ່ງຕື່ມໃຫ້ກຸ່ມຫຼືອົງການໂດຍບໍ່ເສຍຄ່າ. ກະລຸນາຕິດຕໍ່ voter-outreach@saccounty.gov ເພື່ອຂໍລາຍລະອຽດເພີ່ມເຕີມ.

ສາມາດເບິ່ງລາຍການກົດຈະກຳກັບຊຸມຊົນແລະພັນທະມິດໄດ້ໃນເອກະສານຊ້ອນທ້າຍ A.

ກອງປະຊຸມແບບປະຕິບັດການເພື່ອໃຫ້ຄວາມຮູ້ແກ່ຜູ້ມີສິດເລືອກຕັ້ງສຳລັບຊຸມຊົນທີ່ໃຊ້ພາສາຕ່າງໆ

§4005(a)(10)(l)(i)(VI)(ia)

ໃນຖານທີ່ເປັນສ່ວນໜຶ່ງຂອງຄວາມພະຍາຍາມໃນການເຜີຍແຜ່ VRE ຈະສືບຕໍ່ການເຜີຍແຜ່ຂອງຕົນໃຫ້ແກ່ຜູ້ມີສິດເລືອກຕັ້ງທີ່ເປັນຊົນກຸ່ມນ້ອຍດ້ານພາສາ. VRE ຈະເຮັດວຽກຮ່ວມກັບສະມາຊິກຂອງ LAAC

ແລະພັນທະມິດຊຸມຊົນເພື່ອໃຫ້ຄວາມຊ່ວຍເຫຼືອດ້ານພາສາແກ່ຜູ້ມີສິດເລືອກຕັ້ງໃນການປະຊຸມໃຫ້ຄວາມຮູ້ແບບປະຕິບັດການ. ຈະກຳນົດໃຫ້ມີການປະຊຸມແບບປະຕິບັດການຂຶ້ນໃນເດືອນກັນຍາ 2023 ເຖິງເດືອນກຸມພາ 2024. ຈະກຳນົດສະຖານທີ່ ແລະຈະຈັດຮ່ວມກັບກົດຈະກຳຊຸມຊົນທີ່ມີຢູ່. ການໂຄສະນາປະຊາສຳພັນການປະຊຸມເຫຼົ່ານີ້ຈະເຮັດໃນສື່ສັງຄົມ, ລວມທັງ Next Door ແລະຜ່ານພັນທະມິດຊຸມຊົນທີ່ເຊື່ອຖືໄດ້. ໃນການປະຊຸມແບບປະຕິບັດການ VRE ຈະຈັດຫາສິ່ງຕໍ່ໄປນີ້ໃຫ້:

- ແບບຟອມລົງທະບຽນຜູ້ມີສິດເລືອກຕັ້ງສອງພາສາ *
- ແບບຟອມລະບຸພາສາທີ່ຕ້ອງການ
- ຕົວຢ່າງຂອງຄຳແນະນຳໃນການແປບັດເລືອກຕັ້ງ ພ້ອມດ້ວຍຄຳແນະນຳສຳລັບ ຜູ້ມີສິດເລືອກຕັ້ງ ເຊິ່ງເອີ້ນວ່າບັດຄະແນນອ້າງອີງ
- ເອກະສານ VCA ທີ່ແປເປັນທຸກພາສາທີ່ລັດ ແລະລັດຖະບານກາງກຳນົດໃຫ້ ເຄົາຕີ້ Sacramento ຈັດຫາ

* ຂະໜາດການລັດບໍ່ຈັດຫາແບບຟອມລົງທະບຽນເລືອກຕັ້ງເປັນພາສາບັນຈາບີ ຫຼື ພາສາມັງ. ລັດຄາລິຟໍເນຍຈັດຫາແບບຟອມລົງທະບຽນເປັນພາສາອັງກິດ, ພາສາສະເປນ, ພາສາຈີນ, ພາສາຫວຽດນາມ, ພາສາຮິນດູ, ພາສາຍີ່ປຸ່ນ, ພາສາຂາແຮມ, ພາສາເກົາຫຼີ, ພາສາຕາກາວັອກ ແລະ ພາສາໄທເທົ່ານັ້ນ.

ວິທີການລະບຸຊຸມຊົນດ້ານພາສາ

§4005(a)(10)(l)(i)(V)

VRE ໃຊ້ການບັນທຶກຂໍ້ມູນພາສາທີ່ລາຍງານດ້ວຍຕົນເອງໃນແບບຟອມລົງທະບຽນຜູ້ມີສິດເລືອກຕັ້ງ. ຜູ້ມີສິດເລືອກຕັ້ງສາມາດແຈ້ງໃຫ້ VRE ຮູ້ກ່ຽວກັບພາສາທີ່ເຂົາເຈົ້າຕ້ອງການທາງໂທລະສັບ, ແຟັກ, ອີເມວ, ຫຼືທາງອອນລາຍເພື່ອອັບເດດພາສາທີ່ເຂົາເຈົ້າຕ້ອງການ. ແຫຼ່ງຕ່າງໆເຊັ່ນ: ສຳນັກງານສຳມະໂນຄົວສະຫະລັດ ຊ່ວຍ VRE ໃນການລະບຸພັນທີ່ອາດຈະມີຊຸມຊົນທີ່ມີຄວາມສາມາດໃນການໃຊ້ພາສາອັງກິດຈຳກັດແລະອາດຈະຕ້ອງການຄວາມຊ່ວຍເຫຼືອດ້ານພາສາ.

ນອກຈາກນັ້ນ VRE ຍັງໄດ້ຮັບຂໍ້ມູນຈາກພັນທະມິດຊຸມຊົນດ້ານພາສາກ່ຽວກັບການແຈກຢາຍຕາມພູມສາດບ່ອນທີ່ຊຸມຊົນພາສາຕັ້ງຢູ່ໃນເຄົາຕີ້ Sacramento.

ການປະຊຸມແບບປະຕິບັດການເພື່ອໃຫ້ຄວາມຮູ້ແກ່ຜູ້ມີສິດເລືອກຕັ້ງສຳລັບຊຸມຊົນຜູ້ມີຄວາມພິການ

§4005(a)(10)(l)(i)(VI)(ib)

VRE ມຸ່ງໝັ້ນທີ່ຈະເຮັດວຽກກັບຜູ້ມີສິດເລືອກຕັ້ງທີ່ມີຄວາມພິການເພື່ອເພີ່ມການເຂົ້າເຖິງກະບວນການທາງປະຊາທິປະໄຕ. ເວັບໄຊ VRE ໃຫ້ຂໍ້ມູນທີ່ໄປກ່ຽວກັບຄວາມພະຍາຍາມເຫຼົ່ານີ້ ແລະຊັບພະຍາກອນທີ່ມີໃຫ້ກັບຜູ້ມີສິດເລືອກຕັ້ງທີ່ມີຄວາມພິການ

ວວມທັງລະບົບເລືອກຕັ້ງທາງໄປສະນີທີ່ສາມາດເຂົ້າເຖິງໄດ້ຈາກທາງໄກ (RAVBM), ບໍລິການສໍາລັບຜູ້ມີຄວາມພິການທີ່ມີໃຫ້ສູນເລືອກຕັ້ງ, ການມີຂໍ້ມູນການເລືອກຕັ້ງໃນຮູບແບບອັນ ແລະ VAAC. ລາຍການທາງເລືອກໃນການລົງຄະແນນສຽງທີ່ສາມາດເຂົ້າເຖິງໄດ້ແລະຄວາມຊ່ວຍເຫຼືອທັງໝົດແມ່ນມີຢູ່ໃນ [ເວັບໄຊVRE](#).

ກອງປະຊຸມຈະມີການສາທິດທາງເລືອກໃນການລົງຄະແນນສຽງທີ່ສາມາດເຂົ້າເຖິງໄດ້ຂອງ VRE ວວມທັງລະບົບ RAVBM ແລະອຸປະກອນເຮັດເຄື່ອງໝາຍເລືອກຕັ້ງທີ່ສາມາດເຂົ້າເຖິງໄດ້ທີ່ສູນລົງເລືອກຕັ້ງ (Dominion’s ICX). ຈະກຳນົດໃຫ້ມີການປະຊຸມແບບປະຕິບັດການຂຶ້ນໃນເດືອນກັນຍາ 2023 ເຖິງເດືອນກຸມພາ 2024. ຈະກຳນົດສະຖານທີ່ ແລະຈະຈັດຮ່ວມກັບກິດຈະກຳຊຸມຊົນທີ່ມີຢູ່. ການໂຄສະນາປະຊາສຳພັນການປະຊຸມເຫຼົ່ານີ້ຈະເຮັດໃນສື່ສັງຄົມ, ວວມທັງ Next Door ແລະຜ່ານພັນທະມິດຊຸມຊົນທີ່ເຊື່ອຖືໄດ້. ໃນການປະຊຸມແບບປະຕິບັດການ VRE ຈະຈັດຫາສິ່ງຕໍ່ໄປນີ້ໃຫ້:

- ໃບສະຄໍາຮ້ອງ RAVBM (ສໍາລັບລັງທີ່ສິ່ງອີເມວໄປໃຫ້ຜູ້ມີສິດເລືອກຕັ້ງ)
- ແລັບທ້ອບທີ່ມີການສາທິດອິນເຕີເຟສ RAVBM ແລະສຽງ
- ອຸປະກອນເຮັດເຄື່ອງໝາຍບັດເລືອກຕັ້ງ ICX ພ້ອມບັດເລືອກຕັ້ງຈໍາລອງ
- ຄວາມພ້ອມໃຈງານຂອງສື່ອຸປະກອນໃນຮູບແບບອັນ (ຕົວອັກສອນຂະໜາດ ໃຫຍ່, ມາດຕະການສຽງ, ຄູ່ມືຂອງເຄົາຕີ້ໃຫ້ຂໍ້ມູນແກ່ຜູ້ມີສິດເລືອກຕັ້ງ, ແລະຄວາມພ້ອມໃຈງານຂອງສື່ອຸປະກອນໃນຮູບແບບອັນສໍາລັບອຸປະກອນການເລືອກຕັ້ງຂອງລັດ.

ການເຜີຍແຜ່ຂໍ້ມູນກ່ຽວກັບການເລືອກຕັ້ງທາງໄປສະນີທີ່ສາມາດເຂົ້າເຖິງໄດ້ຈາກທາງໄກ §4005(a)(10)(I)(i)(II)

VRE ຈັດທໍາລາຍຊື່ພັນທະມິດດ້ານສື່ເພື່ອແຈ້ງໃຫ້ຜູ້ມີສິດເລືອກຕັ້ງຮູ້ກ່ຽວກັບຄວາມພ້ອມໃຈງານຂອງ RAVBM. ການສົ່ງຂໍ້ຄວາມແລະການເຜີຍແຜ່ຂໍ້ມູນວວມເຖິງວິທີ:

- ເຂົ້າເຖິງລະບົບ RAVBM ຜ່ານເຄື່ອງມືຄົ້ນຫາຜູ້ມີສິດເລືອກຕັ້ງ VRE
- ການແຈ້ງໃຫ້ຜູ້ມີສິດເລືອກຕັ້ງຮູ້ກ່ຽວກັບຄວາມພ້ອມໃຫ້ບໍລິການບັດເລືອກຕັ້ງທາງໄປສະນີໃນຮູບແບບທີ່ສາມາດເຂົ້າເຖິງໄດ້
- ວິທີຮ້ອງຂໍບັດເລືອກຕັ້ງ RAVBM

ສາມາດເບິ່ງລາຍຊື່ພັນທະມິດສື່ໄດ້ໃນເອກະສານຊ້ອນທ້າຍ C.

ໂປແກມຂໍຮັບບັດເລືອກຕັ້ງສຸກເສີນ

VRE ໄດ້ສ້າງຕັ້ງໂຄງການຂໍຮັບບັດເລືອກຕັ້ງສຸກເສີນສໍາລັບຜູ້ມີສິດເລືອກຕັ້ງທີ່ນອນໂຮງໝໍ ຫຼື ຜູ້ມີສິດເລືອກຕັ້ງທີ່ມີຄວາມພິການ ແລະບໍ່ສາມາດໄປຮັບເອົາບັດເລືອກຕັ້ງຂອງເຂົາເຈົ້າດ້ວຍຕົນເອງໄດ້. ໂປແກມດັ່ງກ່າວອະນຸຍາດໃຫ້ຜູ້ມີສິດເລືອກຕັ້ງສາມາດຮ້ອງຂໍ ບັດເລືອກຕັ້ງໄດ້ເຖິງ 7 ວັນກ່ອນການເລືອກຕັ້ງ. VRE ຈະສົ່ງບັດເລືອກຕັ້ງໄປຫາທີ່ຢູ່ທາງໄປສະນີທີ່ອັບເດດແລ້ວ.

ນອກຈາກນັ້ນ VRE ແຈ້ງໃຫ້ສາທາລະນະຊົນຮູ້ກ່ຽວກັບໂປແກມຂໍຮັບບັດເລືອກຕັ້ງສຸກເສີນຜ່ານພັນທະມິດຊຸມຊົນ, ພັນທະມິດສື່ມວນຊົນ, ເວັບໄຊ VRE

ແລະເອກະສານການເລືອກຕັ້ງເຮັດໃຫ້ແນ່ໃຈວ່າຜູ້ມີສິດເລືອກຕັ້ງແລະປະຊາຊົນທົ່ວໄປທຸກຄົນພາຍໃນເຄົາຕີ້ Sacramento ຮູ້ວ່າຜູ້ມີສິດເລືອກຕັ້ງສາມາດມອບໝາຍຜູ້ປະສານງານໃນການຮ້ອງຂໍ ແລະ ໄປຮັບບັດເລືອກຕັ້ງແທນເຂົາເຈົ້າ.

ຜູ້ມີສິດເລືອກຕັ້ງສາມາດຮ້ອງຂໍບັດເລືອກຕັ້ງທົດແທນໄດ້ທາງໂທລະສັບທີ່ໝາຍເລກ (916) 875-6451 ຫຼື (800) 762-8019, ໂດຍສົ່ງອີເມວຄໍາຮ້ອງຂໍໄປທີ່ vbm@saccounty.gov, ໂດຍສົ່ງແຜ່ກຄໍາຮ້ອງຂໍໄປທີ່ໝາຍເລກ (916) 854-9796, ໂດຍໄປທີ່ສູນເລືອກຕັ້ງດ້ວຍຕົນເອງ, ທີ່ຫ້ອງການ VRE, ຫຼືຜ່ານລະບົບ RAVBM ອອນລາຍ.

ໂຮງຮຽນມັດທະຍົມແລະການສຶກສາໃນລະດັບສູງຂຶ້ນໄປ

VRE ຈັດໃຫ້ມີການເຜີຍແຜ່ຢ່າງກວ້າງຂວາງໃຫ້ແກ່ໂຮງຮຽນມັດທະຍົມໃນທ້ອງຖິ່ນໂດຍຜ່ານໂຄງການຕ່າງໆເຊັ່ນ: ການເລືອກຕັ້ງຈຳລອງໃນໂຮງຮຽນມັດທະຍົມເພື່ອໃຫ້ສື່ອຸປະກອນໃນການໃຫ້ຄວາມຮູ້ແກ່ນັກຮຽນກ່ຽວກັບຂັ້ນຕອນການເລືອກຕັ້ງ ແລະການລົນນະການລົງທະບຽນຜູ້ມີສິດເລືອກຕັ້ງເພື່ອການລົງທະບຽນແລະການລົງທະບຽນນັກຮຽນລ່ວງໜ້າ.

VRE ຈະສືບຕໍ່ເປັນພັນທະມິດກັບວິທະຍາໄລທ້ອງຖິ່ນໃນທົ່ວເຄົາຕີ້ເພື່ອໃຫ້ຂໍ້ມູນແລະຊັບພະຍາກອນກ່ຽວກັບກະບວນການເລືອກຕັ້ງ, ຮູບແບບສູນເລືອກຕັ້ງ, ແລະການເລືອກຕັ້ງທີ່ກຳລັງຈະມີຂຶ້ນໂດຍຜ່ານການນຳສະເໜີ, ກິດຈະກຳໃນວິທະຍາເຂດ, ແລະການລົນນະການລົງທະບຽນ. ໃນປະຈຸບັນ VRE ປະຊຸມກັບມະຫາວິທະຍາໄລ California State University Sacramento ທຸກໆເດືອນເພື່ອເຮັດໃຫ້ແນ່ໃຈວ່ານັກຮຽນເຂົ້າໃຈທາງເລືອກໃນການເລືອກຕັ້ງຂອງເຂົາເຈົ້າ ແລະການບໍລິການໃດແດ່ທີ່ຈະມີໃຫ້ທີ່ສູນເລືອກຕັ້ງໃນວິທະຍາເຂດສຳລັບການເລືອກຕັ້ງທັງສອງຄັ້ງໃນປີ 2024.

ສະຖານທີ່ກັກຂັງຂອງເຄົາຕີ້, ຫ້ອງການຝາກໂທດ ແລະຫ້ອງການປ່ອຍຕົວກ່ອນກຳນົດພື້ນໂທດ

VRE ໄດ້ສ້າງຄວາມສຳພັນກັບສະຖານທີ່ກັກຂັງຂອງເຄົາຕີ້, ແລະພະແນກຝາກໂທດເພື່ອໃຫ້ການຝຶກອົບຮົມການລົງທະບຽນຜູ້ມີສິດເລືອກຕັ້ງ, ຂໍ້ມູນການເລືອກຕັ້ງ, ຂ່າວ, ໃບປິວແລະໂປສເຕີ, ການອັບເດດ ແລະພວກເຮົາຍັງພ້ອມ ຕອບຄຳຖາມໃນຂະນະທີ່ພວກເຂົາຊ່ວຍເຫຼືອຜູ້ມີສິດເລືອກຕັ້ງຕະຫຼອດປີ.

ໃນຖານະທີ່ເປັນສ່ວນໜຶ່ງຂອງພັນທະມິດຂອງພວກເຮົາ, VRE ດຳເນີນການເປັນປະຈຳດັ່ງຕໍ່ໄປນີ້:

- ປະສານງານການຮັບແບບຝອມລົງທະບຽນຜູ້ມີສິດເລືອກຕັ້ງ
- ແຈກບັດເລືອກຕັ້ງຢ່າງເປັນທາງການສຳລັບແຕ່ລະສະຖານທີ່
- ອຳນວຍຄວາມສະດວກໃນການລົງທະບຽນຜູ້ມີສິດເລືອກຕັ້ງແບບມິຕິອນໄຂ

VRE

ຍັງຈັດໃຫ້ມີການຝຶກອົບຮົມອາສາສະໝັກໃຫ້ແກ່ອົງກອນພາຍນອກທີ່ໄດ້ຈັດຂຶ້ນຮ່ວມກັບພະແນກຕ່າງໆເພື່ອລົງທະບຽນບຸຄຄົນທີ່ ຢູ່ສະຖານທີ່ກັກຂັງຂອງເຄົາຕີ້.

ພວກເຮົາຈະສືບຕໍ່ເຮັດວຽກຮ່ວມກັບອົງກອນອຸມຸນຊົນແລະຜູ້ສະໜັບສະໜູນເພື່ອລະບຸວິທີທີ່ພວກເຮົາສາມາດສະໜັບສະໜູນຄວາມ ພະຍາຍາມທີ່ຈະແຈ້ງໃຫ້ຜູ້ທີ່ຕ້ອງຝາກໂທດ ຫຼື ໄດ້ຮັບການປ່ອຍຕົວກ່ອນກຳນົດພື້ນໂທດກ່ຽວກັບສິດທິຂອງເຂົາເຈົ້າໃນການລົງທະບຽນແລະການເລືອກຕັ້ງ.

VRE ຍັງຄົງສືບຕໍ່ພັດທະນາໂປສເຕີດ້ວຍພ້ອມຂໍ້ຄວາມທີ່ບັບແຕ່ງເພື່ອຕິດແຂວນໄວ້ໃນຫ້ອງການຝາກໂທດ ແລະ ຫ້ອງການປ່ອຍຕົວກ່ອນກຳນົດພື້ນໂທດ ແລະໃນອຸມຸນຊົນທີ່ແນະນຳຂອງ South San Diego, National City, City Heights, Barrio Logan, ແລະ North County.

ແຜນງານທົ່ວໄປດ້ານສື່ມວນຊົນ

§4005(a)(10)(l)(i)(I)

ເພື່ອແຈ້ງໃຫ້ຜູ້ມີສິດເລືອກຕັ້ງໃນເຄົາຕີ້ Sacramento ຮູ້ກ່ຽວກັບການເລືອກຕັ້ງທີ່ກຳລັງຈະມີຂຶ້ນ VRE ຈະໃຊ້ແນວທາງທີ່ກວ້າງຂວາງເພື່ອເຂົ້າເຖິງຜູ້ມີສິດເລືອກຕັ້ງໃຫ້ຫຼາຍທີ່ສຸດທີ່ຈະເປັນໄປໄດ້ແລະຫຼາຍຄັ້ງ. ກິນລະຍຸດການໂຄສະນາລວມເຖິງ ແຕ່ບໍ່ຈຳກັດພຽງສື່ສັງຄົມ, ການສົ່ງໄປສະນີໂດຍກົງ, ການພິມ, ການອອກອາກາດ, ວິດີໂອ, ດິຈິຕອນ, ບ້າຍກາງແຈ້ງ, ສຽງ, ແລະວິທະຍຸ. ເປົ້າໝາຍຂອງ VRE ແມ່ນເພື່ອຕອບສະໜອງຊ່ອງຫວ່າງຂອງສື່ຕ່າງໆສຳລັບຜູ້ມີສິດເລືອກຕັ້ງ ເພື່ອເພີ່ມສັກກາຍພາບໃຫ້ຜູ້ມີສິດເລືອກຕັ້ງເຫັນຂໍ້ມູນຂ່າວສານ ແລະສື່ການຕະຫຼາດ.

ນອກເໜືອຈາກການເຂົ້າເຖິງຕະຫຼາດທົ່ວໄປ ແຄມເປນສື່ຈະນຳສະເໜີ ໂຄສະນາເປັນພາສາທີ່ແນະໃສ່ອຸມຸນຊົນທີ່ເຂົ້າເຖິງໄດ້ຍາກ, ພື້ນທີ່ມີຜູ້ໄປໃຊ້ສິດເລືອກຕັ້ງຕ່າງ, ປະຊາກອນທີ່ດ້ອຍໂອກາດ ແລະອື່ນໆ.

ແຜນປະຕິບັດງານກັບອຸມຸນຊົນ

ອີງຕາມຂໍ້ສະເໜີແນະແລະຄຳຄິດເຫັນຂອງອຸມຸນຊົນ VRE ໄດ້ສ້າງຈຸດຮັບສິ່ງຂໍ້ຄວາມຕໍ່ໄປນີ້ ເຊິ່ງຈະມີແຜ່ຫຼາຍຢູ່ໃນທຸກສື່ແລະເອກະສານໃຫ້ຄວາມຮູ້ທັງໝົດ:

ການເລືອກຕັ້ງຂັ້ນຕົ້ນເພື່ອເລືອກປະທານາທິບໍດີ ວັນທີ 5 ມີນາ 2024:

- ລົງຄະແນນສຽງລ່ວງໜ້າເພື່ອຫຼີກລ້ຽງການລໍຄິວຍາວ
- ຊອງຈົດໝາຍໃສ່ບັດລົງເລືອກຕັ້ງທາງໄປສະນີແມ່ນຕິດສະແຕມລ່ວງໜ້າເພື່ອສົ່ງກັບຄືນແລ້ວໃນຂະນະນີ້
- ການເລືອກຕັ້ງຂັ້ນຕົ້ນເພື່ອເລືອກປະທານາທິບໍດີໃນປີ 2024 ຈະຈັດຂຶ້ນໃນເດືອນມີນາ
- ກວດສອບສະຖານະການລົງທະບຽນຂອງທ່ານ; ການເລືອກຕັ້ງຂັ້ນຕົ້ນແມ່ນເປັນການເລືອກພັກການເມືອງໂດຍສະເພາະ
- ຄູ່ມືຂອງເຄົາຕີ້ໃຫ້ຂໍ້ມູນແກ່ຜູ້ມີສິດເລືອກຕັ້ງແມ່ນເປັນພາສາດຽວ ກະລຸນາອັບເດດພາສາທີ່ທ່ານຕ້ອງການ

ປະເດັນທັງສີ່ຈະໄດ້ຮັບການເຜີຍແຜ່ຜ່ານສື່ສັງຄົມ, ພັນທະມິດ, ໃນການສື່ສານຂອງພວກເຮົາກັບສາທາລະນະ ແລະໃນໃບປິດແລະເອກະສານຂໍ້ມູນສໍາລັບແຈກຢາຍຂອງພວກເຮົາ. VRE

ຈະສືບຕໍ່ຄວາມພະຍາຍາມຢ່າງຕໍ່ເນື່ອງເພື່ອໃຫ້ແນ່ໃຈວ່າປະຊາຊົນຮູ້ວິທີລົງທະບຽນເລືອກຕັ້ງ ແລະເຂົ້າຮ່ວມໃນການເລືອກຕັ້ງທີ່ກໍາລັງຈະມີຂຶ້ນ ແລະການບໍລິການຕ່າງໆທີ່ມີທີ່ສະຖານທີ່ປ້ອນບັດ ແລະສູນເລືອກຕັ້ງ.

ການເລືອກຕັ້ງທົ່ວໄປເພື່ອເລືອກປະທານາທິບໍດີ ວັນທີ 5 ພະຈິກ 2024:

- ລົງຄະແນນສຽງລ່ວງໜ້າເພື່ອຫຼີກລ້ຽງການລໍຄິວຍາວ

ການສົ່ງຂໍ້ຄວາມເພີ່ມເຕີມຈະຖືກກຳນົດໂດຍ VRE ຫຼັງຈາກການກວດສອບຄ່າຖາມ ແລະການໂທລະສັບກ່ຽວກັບການເລືອກຕັ້ງຂັ້ນຕົ້ນໃນເດືອນມີນາ, ກອງປະຊຸມກັບຊຸມຊົນ ແລະຜົນການສໍາຫຼວດປະສົບການກັບສູນເລືອກຕັ້ງ.

ພັນທະມິດສົ່ງມວນຊົນ

§4005(a)(10)(l)(i)(II), §4005(a)(10)(l)(i)(VIII)

VRE ເຮັດວຽກຮ່ວມມືກັບອົງກອນຊຸມຊົນ, ໜ່ວຍງານຂອງລັດຖະບານ, ເຂດການສຶກສາ ແລະກຸ່ມອື່ນໆເພື່ອສ້າງການຮັບຮູ້ກ່ຽວກັບຮູບແບບສູນເລືອກຕັ້ງ.

ສິ່ງນີ້ຈະຖືກລວມເຂົ້າກັບແຄມເປນໂຄສະນາຂອງສົ່ງມວນຊົນຢ່າງກວ້າງຂວາງໂດຍໃຊ້ການສົ່ງຈົດໝາຍໂດຍກົງ, ສື່ຂ່າວ, ວິທະຍຸ, ສື່ສັງຄົມ, ສື່ທີ່ເຂົ້າເຖິງສາທາລະນະແລະການປະກາດບໍລິການສາທາລະນະ (PSA).

ແຄມເປນນີ້ຈະສົ່ງເສີມສາຍດ່ວນໃຫ້ຄວາມຊ່ວຍເຫຼືອຜູ້ມີສິດເລືອກຕັ້ງບໍ່ເສຍຄ່າໂທ, ແຈ້ງໃຫ້ຜູ້ມີສິດເລືອກຕັ້ງທີ່ມີຄວາມພິການຮູ້ເຖິງວິທີການຂໍບັດເລືອກຕັ້ງຂອງເຂົາເຈົ້າໃນຮູບແບບທີ່ສາມາດເຂົ້າເຖິງໄດ້ ແລະໃຫ້ບໍລິການຫຼາຍພາສາໃຫ້ແກ່ຜູ້ມີສິດເລືອກຕັ້ງທີ່ເປັນຊົນກຸ່ມນ້ອຍດ້ານພາສາ.

VRE ຈະຮ່ວມມືກັບອົງກອນຊຸມຊົນເພື່ອເຂົ້າຮ່ວມກິດຈະກຳຂອງຊຸມຊົນ ແລະໃຫ້ຄວາມຮູ້ ແລະໂອກາດໃນການເຜີຍແຜ່ຂໍ້ມູນໃຫ້ແກ່ຜູ້ມີສິດເລືອກຕັ້ງ.

ສາມາດເບິ່ງໄລຍະເວລາທົ່ວໄປສໍາລັບແຜນປະຕິບັດງານການສື່ສານຂອງ VRE ໄດ້ໃນເອກະສານຊ້ອນທ້າຍ Appendix F.

ພັນທະມິດທີ່ເປັນສີ່ດ້ານພາສາ

§4005(a)(10)(l)(i)(I)

ຂ່າວປະຊາສໍາພັນທີ່ແຈກຢາຍໃນທົ່ວເຄົາຕີ້ Sacramento ຈະປະກາດກ່ຽວກັບສາຍດ່ວນຊ່ວຍເຫຼືອຜູ້ລົງຄະແນນສຽງຟຣີ.

ໂທລະສັບສາຍດ່ວນໃຫ້ຄວາມຊ່ວຍເຫຼືອຜູ້ມີສິດເລືອກຕັ້ງບໍ່ເສຍຄ່າໂທແມ່ນໃຫ້ຄວາມຊ່ວຍເຫຼືອເປັນພາສາອັງກິດ, ພາສາສະເປນ, ພາສາຈີນ, ແລະພາສາຫວຽດນາມ

ທີ່ມີຄວາມສາມາດໃນການເຊື່ອມຕໍ່ກັບຜູ້ແປສິດທີ່ສາມາດຊ່ວຍໃຫ້ເຂົ້າເຖິງເປັນພາສາຕ່າງໆແລະພາສາທ້ອງຖິ່ນໄດ້ຫຼາຍກວ່າ 200 ພາສາ. ນອກຈາກນັ້ນ ຈະຊື້ໂຄສະນາສີ່ດ້ານພາສາສະເປນ, ພາສາຈີນ, ພາສາຫວຽດນາມ, ພາສາມັງ, ພາສາເກົາຫຼີ, ພາສາບັນຈາບີ, ພາສາຕາກາລັອກ, ພາສາຮິນດູ, ພາສາຍີ່ປຸ່ນ, ພາສາລາວ, ພາສາມຽນ, ພາສາເຕລູກູ ແລະພາສາອູດູ ເພື່ອສົ່ງເສີມສາຍດ່ວນໃຫ້ຄວາມຊ່ວຍເຫຼືອຜູ້ມີສິດເລືອກຕັ້ງແບບບໍ່ເສຍຄ່າໂທ ຕາມທີ່ມີຢູ່ໃນເຄົາຕີ້.

ພັນທະມິດສົ່ງມວນຊົນ ລວມທັງສົ່ງມວນຊົນພາສາ ແມ່ນລວມຢູ່ໃນເອກະສານຊ້ອນທ້າຍ C.

ພັນທະມິດທີ່ເປັນສຳລັບບຸກຄົນຄົນພິການ

§4005(a)(10)(l)(i)(l)

ຂ່າວປະຊາສຳພັນທີ່ເຜີຍແຜ່ທົ່ວເຄົາຕີ້ Sacramento

ຈະປະກາດກ່ຽວກັບສາຍດ່ວນໃຫ້ຄວາມຊ່ວຍເຫຼືອຜູ້ມີສິດເລືອກຕັ້ງແບບໂທຟຣີ ເຊິ່ງໃຫ້ຄວາມຊ່ວຍເຫຼືອເປັນພາສາອັງກິດ, ພາສາສະເປນ, ພາສາຈີນ, ແລະພາສາຫວຽດນາມ ທີ່ມີຄວາມສາມາດໃນການເຊື່ອມຕໍ່ຜູ້ມີສິດເລືອກຕັ້ງທີ່ມີຄວາມພິການດ້ວຍ ໂທລະສັບ TTY (ໂທລະສັບຂໍ້ຄວາມ) ເຊິ່ງຊ່ວຍໃຫ້ຜູ້ມີສິດເລືອກຕັ້ງທີ່ຫຼຸດໜ້າ, ບໍ່ຄ່ອຍໄດ້ຍິນ ຫຼືມີຄວາມບໍ່ກ່ຽວຂ້ອງດ້ານການບາກເວົ້າໃນການໃຊ້ໂທລະສັບເພື່ອຕິດຕໍ່ສື່ສານກັບເຈົ້າໜ້າທີ່ VRE. ຂ່າວປະຊາສຳພັນໃນອະນາຄົດຈະລະບຸວ່າສາຍດ່ວນໃຫ້ຄວາມຊ່ວຍເຫຼືອຜູ້ມີສິດເລືອກຕັ້ງສາມາດໂທລະສັບດ້ວຍການໂທ TTY.

ສິ່ງສຳຄັນ ເຊັ່ນ: ໄປສະນີບັດໂດຍກົງໃບທິສອງ ແລະ ສະຕິກເກີ "ຂ້າພະເຈົ້າເລືອກຕັ້ງແລ້ວ" ທີ່ແຊກມາໃນຊຸດເອກະສານບັດເລືອກຕັ້ງ VBM ໃຫ້ຄຳແນະນຳໃຫ້ຜູ້ມີສິດເລືອກຕັ້ງຖືກທາງເລືອກໃນການໃຊ້ບັດເລືອກຕັ້ງທີ່ສາມາດເຂົ້າຖືໄດ້.

ຄູ່ຮ່ວມງານສື່ມວນຊົນແມ່ນລວມຢູ່ໃນເອກະສານຊ້ອນທ້າຍ C. Media partners are included in Appendix C.

ການຕິດຕໍ່ຜູ້ມີສິດເລືອກຕັ້ງໂດຍກົງ

§4005(a)(10)(l)(i)(X)

ໃນຮອບການເລືອກຕັ້ງປີ 2022 ການຕິດຕໍ່ໂດຍກົງຈາກ VRE

ຖືກຜູ້ລົງຄະແນນສຽງແມ່ນວິທີການທີ່ໃຊ້ເພື່ອແຈ້ງໃຫ້ຜູ້ມີສິດເລືອກຕັ້ງຮູ້ກ່ຽວກັບການປ່ຽນແປງພາຍໃຕ້ກົດໝາຍ VCA. VRE ຈະສົ່ງໄປສະນີບັດໂດຍກົງສອງໃບໄປຫາຜູ້ມີສິດເລືອກຕັ້ງໃນເຄົາຕີ້ Sacramento ທີ່ລົງທະບຽນແຕ່ລະຄົນ. ຈຸດປະສົງທົ່ວໄປຂອງໄປສະນີບັດຕິດຕໍ່ໂດຍກົງເຫຼົ່ານີ້ແມ່ນເພື່ອໃຫ້ຂໍ້ມູນກ່ຽວກັບການເລືອກຕັ້ງທີ່ກຳລັງຈະມີຂຶ້ນ, ຄວາມພ້ອມຂອງສາຍດ່ວນ VRE ໃນການໃຫ້ຄວາມ ຊ່ວຍເຫຼືອຜູ້ມີສິດເລືອກຕັ້ງຟຣີ ແລະທາງເລືອກໃນການລົງຄະແນນສຽງ.

- ໄປສະນີບັດໃບທຳອິດ: ຈົດໝາຍສະບັບທຳອິດຈະຖືກສົ່ງໄປປະມານ 120 ມື້ກ່ອນການເລືອກຕັ້ງແຕ່ລະຄັ້ງ ເພື່ອເຕືອນຜູ້ມີສິດເລືອກຕັ້ງໃຫ້ເຝົ້າກວດເບິ່ງບັດເລືອກຕັ້ງທາງໄປສະນີ ແລະ ກວດສອບສະຖານະຂອງເຂົ້າເຈົ້າ ແລະ ເຮັດໃຫ້ແນ່ໃຈວ່າເຂົ້າເຈົ້າໄດ້ລົງທະບຽນຢ່າງຖືກຕ້ອງສຳລັບການເລືອກຕັ້ງໂດຍສະເພາະໃນການເລືອກຕັ້ງຂຶ້ນຕົ້ນທີ່ກຳລັງຈະມີຂຶ້ນໃນເດືອນມີນາ.
- ໄປສະນີບັດໃບທິສອງ: ການສົ່ງໄປສະນີບັດໃບທິສອງຈະຖືກສົ່ງໄປປະມານ 22 ມື້ກ່ອນການເລືອກຕັ້ງເພື່ອເຕືອນຜູ້ມີສິດເລືອກຕັ້ງໃຫ້ຮູ້ເວລາເປີດທຳການຂອງສູນເລືອກຕັ້ງ, ທາງເລືອກໃນການສົ່ງຄືນບັດເລືອກຕັ້ງຂອງເຂົ້າເຈົ້າ, ລວມທັງການເຕືອນໃຫ້ເຊັນຊີ້ໜ້າຊອງຈົດໝາຍ ແລະສາມາດລົງຄະແນນສຽງໄດ້ວ່າໜ້າ ແລະ ຫຼີກລ່ຽງການເຂົ້າຄົວຍາວໃນວັນເລືອກຕັ້ງ.

ຜູ້ມີສິດເລືອກຕັ້ງທີ່ລົງທະບຽນທຸກຄົນໄປສະນີບັດໃບເປັນພາສາອັງກິດ.

ຖ້າຜູ້ມີສິດເລືອກຕັ້ງທີ່ລົງທະບຽນຕ້ອງການໃຫ້ມີການລະບຸພາສາສະເປນ, ພາສາຈີນ ຫຼື ພາສາຫວຽດນາມໄວ້ໃນເອກະສານຜູ້ມີສິດເລືອກຕັ້ງຂອງຕົນ ເຂົ້າເຈົ້າຈະໄດ້ຮັບໄປສະນີບັດເພີ່ມເຕີມເປັນພາສານັ້ນ.

ເບິ່ງຕົວຢ່າງໄປສະນີບັດຂອງປີ 2022 ໄດ້ໃນເອກະສານຊ້ອນທ້າຍ Appendix B.

ໄປສະນີບັດຕິດສະແຕມລ່ວງໜ້າສຳລັບການຮ້ອງຂໍຂໍ້ມູນເອກະສານເປັນພາສາອື່ນ ຫຼື ຮູບແບບທີ່ສາມາດເຂົ້າຖືໄດ້

§4005(a)(8)(B)(iii)

ຜູ້ມີສິດເລືອກຕັ້ງທຸກຄົນທີ່ລົງທະບຽນຈະໄດ້ຮັບໄປສະນີບັດຕິດສະແຕມລ່ວງໜ້າໃນຄູ່ມືຂອງເຄົາຕີ້ໃຫ້ຂໍ້ມູນແກ່ຜູ້ມີສິດເລືອກຕັ້ງເພື່ອຮ້ອງຂໍບັດເລືອກຕັ້ງ VBM ໃນຮູບແບບທີ່ສາມາດເຂົ້າຖືໄດ້ ແລະເພື່ອຮ້ອງເອກະສານເລືອກຕັ້ງເປັນພາສາອື່ນ ຕາມປະມວນກົດໝາຍເລືອກຕັ້ງ §14201 ແລະ §203 ຂອງກົດໝາຍວ່າດ້ວຍສິດທິໃນການລົງຄະແນນສຽງຂອງລັດຖະບານກາງ. ຄຳແນະນຳຈະຖືກລວມຢູ່ໃນແຜ່ນພິມແລະຢູ່ໃນເວັບໄຊຂອງນາຍທະບຽນສຳລັບກອກແລະສົ່ງໄປສະນີບັດກັບຄືນໄປ.

ປະກາດກ່ຽວກັບການບໍລິການປະຊາຊົນ (PSA)

§4005(a)(10)(I)(i)(VIII), §4005(a)(10)(I)(i)(IX)

VRE ຈະໃຊ້ PSA ໃນຮູບແບບພາບແລະສຽງເພື່ອແຈ້ງໃຫ້ຜູ້ມີສິດເລືອກຕັ້ງຮູ້ກ່ຽວກັບການເລືອກຕັ້ງທີ່ກຳລັງຈະມີຂຶ້ນ ແລະໝາຍເລກສາຍດ່ວນໂທຟຣີໃຫ້ຄວາມຊ່ວຍເຫຼືອຜູ້ມີສິດເລືອກຕັ້ງ. ເອກະສານ PSA ຈະຖືກແຈກຢາຍຜ່ານໂທລະທັດ, ວິທະຍຸ, ຫ້າງສື່ພິມ, ສື່ສັງຄົມ, ແລະປ້າຍໂຄສະນາເອເລັກໂຕຣນິກຂອງຄາວຕີ້ ເພື່ອເຜີຍແຜ່ໃຫ້ຄວາມຮູ້ແກ່ຜູ້ມີສິດເລືອກຕັ້ງທຸກຄົນ ລວມທັງຜູ້ມີສິດເລືອກຕັ້ງທີ່ມີຄວາມພິການ ແລະ ຜູ້ມີສິດເລືອກຕັ້ງທີ່ເປັນຊົນກຸ່ມນ້ອຍດ້ານພາສາ. LAAC ແລະ VAAC ຈະໃຫ້ການຊ່ວຍເຫຼືອໃນການພັດທະນາເນື້ອໃນ PSA.

PSA ຈະໃຫ້ຂໍ້ມູນກັບສື່ມວນຊົນຕາມທີ່ລະບຸໄວ້ໃນເອກະສານຊ້ອນທ້າຍ C.

ໄລຍະເວລາທີ່ໄປສຳລັບ PSA ແລະການຕິດຕໍ່ກັບສື່ມວນຊົນອື່ນໆແມ່ນຢູ່ໃນເອກະສານຊ້ອນທ້າຍ F.

ເຄືອຂ່າຍຜູ້ມີສິດເລືອກຕັ້ງແຕ່ລະຄົນ

ກົດຈະກຳເຜີຍແຜ່ ແລະການສຶກສາບໍ່ຈຳກັດຢູ່ໃນອົງກອນຕ່າງໆເທົ່ານັ້ນ.

ຜູ້ມີສິດເລືອກຕັ້ງແຕ່ລະຄົນອາດເຮັດໜ້າທີ່ເປັນສ່ວນໜຶ່ງຂອງເຄືອຂ່າຍສະໜັບສະໜູນເພື່ອແຈ້ງເຕືອນ VRE

ເຖິງອຸປະສັກໃນການລົງຄະແນນສຽງ ແລະ

ຈັດຫາແນວທາງແກ້ໄຂເພື່ອໃຫ້ແນ່ໃຈວ່າມີການຮັບຮູ້ຢ່າງກວ້າງຂວາງກ່ຽວກັບຮູບແບບຂອງສູນເລືອກຕັ້ງ. VRE

ຈັດທຳບັດສຳຫຼວດປະສົບການຜູ້ມີສິດເລືອກຕັ້ງທີ່ສູນເລືອກຕັ້ງເພື່ອຂໍຮັບຄຳເຫັນກ່ຽວກັບປະສົບການຂອງຜູ້ມີສິດເລືອກຕັ້ງ. ໃນບັນ

ດາຄຳຖາມອື່ນໆ ຄຳຖາມໃນບັດສຳຫຼວດລວມເຖິງການເຂົ້າເຖິງສູນເລືອກຕັ້ງແລະການ ໃຊ້ບໍລິການດ້ານພາສາ. VRE

ໃຊ້ບັນທຶກການໂທເອເລັກໂທຣນິກເພື່ອຕິດຕາມທຸກສາຍທີ່ໂທເຂົ້າ ເຊິ່ງສາມາດຊ່ວຍບັບປຸງການສົ່ງຂໍຄວາມ ແລະຕອບຄຳຖາມ

ຫຼືຄວາມກັງວົນທີ່ເກີດຂຶ້ນຊ້າໆໄດ້.

ເວັບໄຊ

§4005(a)(10)(l)(i)(IV)

ຈະມີການໃຊ້ງານເວັບໄຊຂອງ VRE, elections.saccounty.gov ຢ່າງຫຼວງຫຼາຍເພື່ອເປັນແຫຼ່ງຂໍ້ມູນຫຼັກຂອງສູນເລືອກຕັ້ງ

ແລະເອກະສານເລືອກຕັ້ງສຳລັບປະຊາຊົນ. ຂໍ້ມູນກ່ຽວກັບເວັບໄຊຈະຈັດຫາໃຫ້ໃນຮູບແບບທີ່ສາມາດເຂົ້າເຖິງໄດ້ແລະ

ພ້ອມໃຊ້ງານແກ່ປະຊາຊົນ. ເວັບໄຊນີ້ຈະລວມເຖິງ EAP ເຊິ່ງເປັນວິທີຮ້ອງຂໍບັດເລືອກຕັ້ງທາງໄປສະນີທີ່ສາມາດເຂົ້າເຖິງໄດ້,

ຄວາມສາມາດໃນການນຳໃຊ້ອຸປະກອນເຮັດເຄື່ອງຫມາຍບັດເລືອກຕັ້ງທີ່ສາມາດເຂົ້າເຖິງໄດ້ແລະວິທີການນຳໃຊ້ອຸປະກອນ,

ບັນຊີລາຍຊື່ສູນເລືອກຕັ້ງແລະສະຖານທີ່ຕັ້ງກ່ອງປອນບັດເລືອກຕັ້ງ ແລະຂໍ້ມູນທີ່ກ່ຽວຂ້ອງອື່ນໆທີ່ກ່ຽວຂ້ອງກັບ VCA.

ເລີ່ມຕັ້ງແຕ່ 29 ມັງກອນວັນເລືອກຕັ້ງ ເວັບໄຊຂອງ VRE ຈະຖືກອັບເດດດ້ວຍຂໍ້ມູນຕໍ່ໄປນີ້:

1. ເຄື່ອງມືຄົ້ນຫາຜູ້ມີສິດເລືອກຕັ້ງ ເຊິ່ງຊ່ວຍໃຫ້ຜູ້ມີສິດເລືອກຕັ້ງໃນເຄົາຕີ້ Sacramento ສາມາດ:
 - a. ຍົ່ງຍືນຂໍ້ມູນການລົງທະບຽນຜູ້ມີສິດເລືອກຕັ້ງຂອງເຂົາເຈົ້າ
 - b. ຍົ່ງຍືນການລົງຄະແນນສຽງຂອງເຂົາເຈົ້າທີ່ເຄົາຕີ້ Sacramento ໄດ້ຮັບ
 - c. ຈອກຫາສູນເລືອກຕັ້ງທີ່ໃກ້ທີ່ສຸດ ຫຼື ທີ່ຕັ້ງກ່ອງປອນບັດເລືອກຕັ້ງທີ່ຕັ້ງຢູ່ໃນທີ່ໃກ້ທີ່ຢູ່ອາໄສຂອງເຂົາເຈົ້າຫຼາຍທີ່ສຸດ
 - d. ເບິ່ງ CVIG ຂອງເຂົາເຈົ້າ
 - e. ເຂົ້າເຖິງລະບົບ RAVBM
2. ທີ່ສູນເລືອກຕັ້ງ ແລະ ທີ່ຕັ້ງກ່ອງປອນບັດເລືອກຕັ້ງ
3. ຂໍ້ມູນສຽງກ່ຽວກັບມາດຕະການໃນເຄົາຕີ້ Sacramento
4. ຜົນການເລືອກຕັ້ງໃນຮູບແບບ HTML ແລະ ແບບໂຕ້ຕອບ
5. ຈຸດເຄື່ອງມືແຫຼ່ງຂໍ້ມູນເອກະສານໃຫ້ຄວາມຮູ້ແກ່ຜູ້ມີສິດເລືອກຕັ້ງ ແລະ ສິ່ງພິມຕ່າງໆ
6. ຂໍ້ມູນກ່ຽວກັບທາງເລືອກໃນການລົງຄະແນນສຽງທີ່ສາມາດເຂົ້າເຖິງໄດ້ ລວມທັງຂໍ້ມູນກ່ຽວກັບສິ່ງທີ່ມີຢູ່ໃນສູນເລືອກຕັ້ງ, ການລົງຄະແນນສຽງຈາກຂອບທາງ, RAVBM ແລະເອກະສານໃນຮູບແບບທີ່ສາມາດເຂົ້າເຖິງໄດ້.

ເອກະສານໃນເວັບໄຊຍັງໄດ້ຮັບການແປເປັນພາສາຕ່າງໆເພື່ອໃຫ້ຜູ້ມີສິດເລືອກຕັ້ງທີ່ມີຄວາມຮູ້ພາສາອັງກິດທີ່ຈຳກັດສາມາດເຂົ້າເຖິງຂໍ້ມູນການເລືອກຕັ້ງທີ່ສຳຄັນ.

ງົບປະມານທີ່ຄາດການໄວ້ສຳລັບການໃຫ້ຄວາມຮູ້ ແລະ ການເຜີຍແຜ່ຂໍ້ມູນໃຫ້ແກ່ຜູ້ມີສິດເລືອກຕັ້ງ

§4005(a)(10)(l)(i)(VII), §4005(a)(10)(l)(i)(v)

ກົດໝາຍ VCA ກຳນົດໃຫ້ມີການໃຫ້ຄວາມຮູ້ແກ່ ແລະ

ການເຜີຍແຜ່ຂໍ້ມູນໃຫ້ແກ່ຜູ້ມີສິດເລືອກຕັ້ງຢ່າງກວ້າງຂວາງກ່ຽວກັບກະບວນການຮູບແບບການລົງຄະແນນສຽງຂອງສູນເລືອກຕັ້ງ.

ເບົາໝາຍຂອງ VRE ແມ່ນເພື່ອເພີ່ມຈຳນວນການລົງທະບຽນຜູ້ມີສິດເລືອກຕັ້ງ, ການມີສ່ວນຮ່ວມ ແລະ

ຈຳນວນຜູ້ໄປໃຊ້ສິດເລືອກຕັ້ງ.

VRE ໃຫ້ຄວາມຊ່ວຍເຫຼືອພາຍໃນສໍາລັບການກະກຽມເອກະສານເພື່ອການເຜີຍແຜ່, ການນໍາສະເໜີແຕ່ປະຊາຊົນ ແລະກົດຈະກຳເຜີຍແຜ່ຂໍ້ມູນແກ່ຊຸມຊົນ. ງົບປະມານລວມເຖິງການຊື້ໂຄສະນາໃນໂທລະພາບ, ວິທະຍ, ຫນັງສືພິມ ແລະສື່ສັງຄົມ ເຊັ່ນດຽວກັນກັບຄ່າໃຊ້ຈ່າຍໃນການເພີ່ມແລະຈັດສົ່ງໂດຍກົງທາງໄປສະນີໃຫ້ແກ່ຜູ້ມີສິດເລືອກຕັ້ງທີ່ໄດ້ລົງທະບຽນເລືອກຕັ້ງ.

ສາມາດເບິ່ງຂໍ້ມູນງົບປະມານສໍາລັບການໃຫ້ຄວາມຮູ້ແກ່ ແລະ ການເຜີຍແຜ່ຂໍ້ມູນໄດ້ໃນເອກະສານຊ້ອນທ້າຍ D. ຖ້າມີເງິນເພີ່ມເຕີມສໍາລັບຄວາມພະຍາຍາມໃນການໃຫ້ຄວາມຮູ້ແກ່ ແລະ ການເຜີຍແຜ່ຂໍ້ມູນເຜີຍແຜ່, ເອກະສານຊ້ອນທ້າຍຈະໄດ້ຮັບການອັບເດດເພື່ອສະທ້ອນເຖິງການປ່ຽນແປງຫຼືການເພີ່ມເຕີມໃດໆ.