



QUẬN SACRAMENTO
Đăng Ký Cử Tri Và Bầu Cử

KẾ HOẠCH ĐIỀU HÀNH BẦU CỬ

★ ★ ★ 2024 ★ ★ ★



WWW.ELECTIONS.SACCOUNTY.GOV

NỘI DUNG

phần tôi

Tổng quan về kế hoạch điều hành bầu cử

Bỏ phiếu qua Thư

Địa điểm Trung tâm Bỏ phiếu và Hòm Bỏ phiếu

Công thức Trung tâm Bầu cử và Cân nhắc

Công thức Vị trí Hòm Bỏ phiếu và Cân nhắc

Dịch vụ dành cho cử tri khuyết tật

Ủy ban Cố vấn Tiếp cận Bầu cử (VAAC)

Dịch vụ dành cho cử tri khuyết tật

Bỏ phiếu qua thư có thể truy cập từ xa

Đường Dây Nóng Hỗ Trợ Cử Tri Miễn Phí

Dịch vụ hỗ trợ ngôn ngữ

Ủy ban Cố vấn Khả năng Tiếp cận Ngôn ngữ (LAAC)

Hỗ trợ ngôn ngữ

Đường Dây Nóng Hỗ Trợ Cử Tri Miễn Phí

Giải quyết các lỗi hỏng trong việc tham gia

Phần II

Tổng quan về Kế hoạch Hành động An ninh Bầu cử

Kế hoạch an ninh và dự phòng để đảm bảo ngăn chặn sự gián đoạn

Trung Tâm Bầu Cử Tiếp Tục Hoạt Động

Phương pháp và tiêu chuẩn

Phần III

Tổng quan về Kế hoạch Tiếp cận và Giáo dục Cử tri

Lý lịch

Tóm tắt Mục tiêu

Sự tham gia của cử tri

Giáo dục cử tri

Kế hoạch truyền thông chung

Liên hệ cử tri trực tiếp

Thông báo dịch vụ công cộng

Trang mạng

Ngân sách Dự kiến cho Giáo dục và Tiếp cận Cử tri

PHẦN I: Tổng Quan Về Kế Hoạch Điều Hành Bầu Cử

§4005(a)(10)(A)

Bối cảnh

Đạo luật Lựa chọn của Cử tri California (California Voter's Choice Act - VCA) yêu cầu một Quận gửi Kế Hoạch Điều Hành Bầu Cử (Election Administration Plan - EAP) cho công chúng, trong đó truyền đạt cách thức Bộ Phận Bầu Cử & Đăng Ký Cử Tri (Voter Registration & Elections Department - VRE) của Quận Sacramento sẽ điều hành các cuộc bầu cử theo VCA.

Quận Sacramento là quận lớn nhất trong số năm quận thí điểm áp dụng VCA cho Cuộc Bầu Cử Thống Đốc Toàn Tiểu Bang Năm 2018. Cả hai cuộc bầu cử đều có tỷ lệ cử tri đi bỏ phiếu cao kỷ lục cho cuộc bầu cử giữa nhiệm kỳ, trong đó chỉ hơn 94% tổng số cử tri sử dụng lá phiếu Bầu Qua Thư (Vote by Mail - VBM) được gửi cho họ thay vì bỏ phiếu trực tiếp. VRE đang nỗ lực thực hiện các cải tiến liên tục để xử lý số lượng lớn phiếu bầu VBM được gửi lại và trải nghiệm bỏ phiếu trực tiếp. Xu hướng này đã tiếp tục trong suốt vài cuộc bầu cử vừa qua được tổ chức tại Quận Sacramento.

Cuộc Bầu Cử	Bỏ Phiếu Bằng Lá Phiếu Bầu Qua Thư	Bỏ Phiếu Trực Tiếp Tại Trung Tâm Bầu Cử
Tháng 6/2018	293.298 (94%)	18.180 (6%)
Tháng 11/2018	485.686 (93%)	37.313 (7%)
Tháng 3/2020	377.328 (94%)	32.439 (6%)
Tháng 11/2020	683.428 (94%)	46.084 (6%)
Tháng 6/2022	326.172 (97%)	10.543 (3%)
Tháng 11/2022	459.920 (95%)	24.830 (5%)

Kế hoạch này sẽ phác thảo các sự kiện diễn ra để tổ chức một cuộc bầu cử theo VCA.

Đánh Giá Trước Bầu Cử

Nhiều phương pháp thu thập dữ liệu khác nhau đã được sử dụng trong quá trình triển khai đầu tiên của VCA vào năm 2018 và cho các cuộc bầu cử tiếp theo được tổ chức tại Quận Sacramento để giúp VRE cải thiện trải nghiệm bỏ phiếu cho các cuộc bầu cử trong tương lai. Những phương pháp này cũng sẽ được sử dụng trong các chu kỳ bầu cử năm 2024.

- #### Nhật Ký Cuộc Gọi

VRE đã sử dụng phần mềm nhật ký cuộc gọi để theo dõi tất cả các cuộc gọi và sự cố của cử tri bắt đầu từ 29 ngày trước Ngày Bầu cử. Việc xem xét các nhật ký cuộc gọi này đã giúp VRE xác định các câu hỏi thường gặp của cử tri, sự không hài lòng về trải nghiệm bỏ phiếu, khả năng sử dụng của các tài liệu bỏ phiếu được gửi qua thư và cách thức hoạt động của thiết bị theo mô hình mới này. Những nhật ký cuộc gọi này rất cần thiết trong việc chuẩn bị cho cuộc bầu cử năm 2024 và tỷ lệ cử tri đi bầu cao hơn dự kiến.

- #### Khảo Sát Trải Nghiệm Cử Tri

Một cuộc khảo sát trực tuyến đã được tạo cho các cử tri để cho chúng tôi biết về trải nghiệm bỏ phiếu của họ tại Trung Tâm Bầu Cử. Cuộc khảo sát này được thiết kế dành riêng cho cử tri trực tiếp nhưng một số cuộc khảo sát đã được hoàn thành bởi cử tri bỏ phiếu bầu của họ. Cuộc khảo sát bao gồm 13 câu hỏi liên quan đến trải nghiệm của cử tri, bao gồm hỗ trợ cần thiết tại Trung tâm Bầu cử, cách cử tri biết về những thay đổi theo VCA, thời gian chờ đợi, các rào cản gặp phải và mức độ hài lòng chung với Trung tâm Bầu cử và nhân viên Trung tâm. Cuộc khảo sát này được

nhóm Điều Hành Khu Vực Bầu Cử sử dụng để thu hút Trung tâm Bầu cử có nhiều không gian hơn cho các cuộc bầu cử trong tương lai, cải thiện hoạt động đào tạo Nhân viên Trung tâm Bầu cử và xác định chính xác các vấn đề cụ thể liên quan đến từng địa điểm Trung tâm Bầu cử, chẳng hạn như các vấn đề về đỗ xe. Điều này cũng hỗ trợ nhóm Tiếp Cận Cộng Đồng chuẩn bị cho Thông Báo Bầu Cử Năm 2024, hiện sẽ bao gồm “Bỏ Phiếu Sớm & Tránh Xếp Hàng” (Vote Early & Avoid the Lines). Nhìn chung, trong số 182 cuộc khảo sát đã hoàn thành vào tháng 11 năm 2022, 89% hài lòng hoặc rất hài lòng với trải nghiệm bỏ phiếu của họ.

- **Tóm Tắt Của Thanh Tra Viên**

VRE cũng đã tổ chức một số buổi phỏng vấn của Thanh tra viên (Người giám sát Trung tâm Bầu cử) sau cả hai cuộc bầu cử để cải thiện hoạt động đào tạo và giải quyết các mối quan tâm của cử tri. Những cuộc phỏng vấn này được tổ chức hầu như thông qua ứng dụng Zoom.

Bầu Qua Thư

§4005(a)(8)(A)

Mọi cử tri đang hoạt động, đã đăng ký tại Quận Sacramento sẽ nhận được gói Phiếu Bầu qua Thư (VBM) qua đường bưu điện 29 ngày trước Ngày Bầu cử.

VRE sử dụng một nhà cung cấp được tiểu bang chứng nhận có thể xử lý khả năng in và gửi lá phiếu VBM. Văn phòng cũng đã duy trì mối quan hệ hợp tác lâu dài và bền chặt với Bưu điện Hoa Kỳ (USPS) tại địa phương để đảm bảo chuyển và trả lại các lá phiếu VBM kịp thời.

Gói tài liệu lá phiếu VBM được gửi tới cử tri trong một phong bì màu trắng có dán logo Thư Bầu cử Chính thức và sẽ chứa những nội dung sau:

- Lá phiếu chính thức của cử tri
- Phong bì trả lại màu hồng đục áo dành riêng cho cử tri
- Danh sách tất cả các địa điểm Hòm Bỏ Phiếu
- Hướng dẫn bỏ phiếu
- Nhãn dán "Tôi đã bỏ phiếu" (I Voted)

Các tài liệu bầu cử, như Lá phiếu Chính thức, không được USPS chuyển tiếp (Bộ luật Bầu cử §3008(b)). Các tài liệu bầu cử được trả lại cho VRE để nhân viên thực hiện các nhiệm vụ lưu trữ hồ sơ cử tri định kỳ.

Nếu cử tri không nhận được tập phiếu bầu VBM của mình, họ có thể gọi đến văn phòng theo số (800) 762-8019 để nhận tập phiếu thay thế, đến văn phòng VRE hoặc đến bất kỳ Trung Tâm Bầu Cử nào khi mở cửa. Gói VBM của cử tri cũng có thể được bạn bè hoặc người thân đến nhận nếu cử tri hoàn thành biểu mẫu ủy quyền cho Chương trình Nhận Lá phiếu Khẩn cấp, có trên trang web của VRE và tại bất kỳ Trung Tâm Bầu Cử nào.

Các lá phiếu VBM có thể được trả lại bằng bưu phí đã thanh toán qua đường bưu điện, tại bất kỳ địa điểm Bỏ phiếu hoặc Trung Tâm Bầu Cử nào.

1. Xử Lý Các Lá Phiếu VBM Bị Trả Lại

Mỗi phong bì lá phiếu VBM được trả lại được xử lý thông qua một máy phân loại thư tốc độ cao, công nghiệp để phân loại phong bì lá phiếu vào khu vực bỏ phiếu. Quá trình này chụp ảnh phong bì lá phiếu có chữ ký của cử tri, để nhân viên so sánh chữ ký trên phong bì với chữ ký trên đăng ký của cử tri, có thể bao gồm các tài liệu hỗ trợ khác.

Nếu một cử tri quên ký vào phong bì gửi lại của họ hoặc chữ ký không khớp với hồ sơ cử tri, một lá thư và biểu mẫu sẽ được gửi đến cử tri yêu cầu cập nhật chữ ký.

Sau khi chữ ký được coi là hợp lệ, trạng thái của cử tri sẽ được cập nhật và có sẵn trên [Công Cụ Tra Cứu Cử Tri \(Voter Lookup Tool\)](#). Các phong bì lá phiếu được đưa đến Phòng Trích Xuất, tại đây các nhóm làm việc với các máy trích xuất để lấy các lá phiếu ra khỏi phong bì màu hồng của chúng, bảo vệ quyền bỏ phiếu kín của cử tri. Sau khi trích xuất, các lá phiếu được chuyển đến phòng xử lý, nơi các nhóm xem xét các lá phiếu xem có bị hư hại không và chuẩn bị quét chúng. Các lá phiếu bị hư hỏng không quét được sẽ được sao chép bởi các nhóm gồm hai người. Họ được ghi vào nhật ký kiểm soát chất lượng cùng với phiếu ban đầu.

Tốc độ của thiết bị phân loại thư công nghiệp, khả năng tích hợp của nó với quy trình so sánh chữ ký và việc sử dụng máy khai thác tự động đã cho phép VRE xử lý liền mạch khối lượng phiếu bầu VBM được trả lại.

2. Đếm Lá Phiếu VBM Được Trả Về

Tất cả các lá phiếu ở Quận Sacramento được kiểm đếm tập trung tại văn phòng VRE ở 7000 65th Street, Suite A, Sacramento, CA 95823.

VRE có bốn máy quét công suất lớn có thể quét hơn 10.000 lá phiếu mỗi giờ trên mỗi máy quét. Chúng đã được mua vào năm 2017 và có công suất quét hơn gấp đôi. Văn phòng có thêm 12 máy quét Canon có thể quét hơn 4.000 lá phiếu mỗi giờ, mỗi máy quét và có thể được sử dụng cùng với các máy quét công suất lớn.

3. Theo Dõi Các Lá Phiếu VBM

Bộ trưởng Ngoại giao California (SOS) có một hệ thống theo dõi lá phiếu có tên Where's My Ballot, được vận hành thông qua BallotTrax. Cử tri có thể đăng ký Where's My Ballot để có thêm tính minh bạch và bảo mật khi lá phiếu VBM của họ chuyển qua luồng thư USPS trở lại VRE. Phong bì lá phiếu VBM được theo dõi bằng Mã Vạch Thư Thông Minh (Intelligent Mail Barcode - IMB) mà USPS sử dụng để theo dõi khi lá phiếu được gửi qua đường bưu điện và được trả lại cho VRE.

Địa Điểm Trung Tâm Bầu Cử và Hòm Bỏ Phiếu

§4005(a)(10)(B)

VCA thiết lập các tiêu chí và công thức chi tiết cho việc sắp xếp và vị trí của các địa điểm Trung Tâm Bầu Cử và Hòm Bỏ phiếu. Địa điểm Trung Tâm Bầu Cử và Hòm Bỏ phiếu sẽ được quyết định dựa trên những cân nhắc và yêu cầu cụ thể được mô tả bên dưới:

- Gần giao thông công cộng
- Gần các cộng đồng có tỷ lệ sử dụng bỏ phiếu qua thư thấp trong lịch sử
- Gần trung tâm dân cư
- Gần các cộng đồng ngôn ngữ thiểu số
- Gần cử tri khuyết tật
- Gần các cộng đồng có tỷ lệ sở hữu phương tiện hộ gia đình thấp
- Gần cộng đồng thu nhập thấp
- Gần cộng đồng của những cử tri đủ điều kiện chưa đăng ký bỏ phiếu
- Gần các quần thể bị cô lập về mặt địa lý, bao gồm cả các khu bảo tồn của người Mỹ bản địa
- Gần trường đại học hoặc trường đại học
- Tiếp cận vào bãi đậu xe có thể truy cập và miễn phí
- Quãng đường và thời gian cử tri phải di chuyển bằng ô tô hoặc phương tiện giao thông công cộng
- Mô hình giao thông gần các trung tâm bầu cử và địa điểm bỏ phiếu

Trước năm 2018, VRE đã thực hiện phân tích các tiêu chí VCA và tạo [Bản đồ câu chuyên VCA](#). VRE sẽ sử dụng cùng dữ liệu này cho các địa điểm Trung Tâm Bầu Cử và Hòm Bỏ phiếu năm 2024. Một danh sách đầy đủ có thể được tìm thấy trong Phụ lục H.

Công Thức Và Cân Nhắc Về Trung Tâm Bầu Cử

§4005(a)(10)(l)(vi)(l)

VCA yêu cầu số lượng Trung tâm Bầu cử phải dựa trên tổng số cử tri đăng ký cho Quận 88 ngày trước Cuộc bầu cử. Để đảm bảo có đủ số lượng Trung tâm Bầu cử để lựa chọn, các cuộc khảo sát về các địa điểm tiềm năng đã bắt đầu vào đầu năm 2023. Việc xác nhận cơ sở bắt đầu trước một năm đối với các thư viện và trung tâm cộng đồng và tiếp tục cho đến hai tháng trước Ngày bầu cử theo lịch trình.

VRE phải cung cấp một Trung Tâm Bầu Cử 11-ngày cho mỗi 50,000 cử tri đã đăng ký và một Trung Tâm Bầu Cử 4-ngày cho mỗi 10,000 cử tri đã đăng ký. Dựa trên các dự đoán về việc tăng tổng số cử tri đăng ký, VRE đang tìm cách xác nhận những điều sau đây cho các cuộc bầu cử vào Tháng 3 và Tháng 11 năm 2024:

- 18 Trung Tâm Bầu Cử 11-ngày (tương ứng 1 cho mỗi 50,000 cử tri đã đăng ký)
- 90 Trung Tâm Bầu Cử 4-ngày (tương ứng 1 cho mỗi 10,000 cử tri đã đăng ký)

Tính đến tháng 4 năm 2023, Quận Sacramento có 870,687 cử tri đã đăng ký. VRE dự đoán con số này sẽ tăng lên 900,000 cử tri đã đăng ký trước chu kỳ bầu cử năm 2024.

Yêu Cầu Tối Thiểu Của Trung Tâm Bầu Cử Và Lựa Chọn Địa Điểm

Trước năm 2018, VRE đã thực hiện phân tích các tiêu chí VCA và tạo [Bản Đồ VCA](#). VRE sẽ sử dụng cùng dữ liệu này cho các địa điểm mở Trung Tâm Bầu Cử năm 2024.

Các địa điểm Trung Tâm Bầu Cử sẽ được chọn dựa trên các yêu cầu được quy định trong luật, khả năng tiếp cận của cử tri khuyết tật và nhu cầu ngôn ngữ, tính khả dụng của địa điểm và phản hồi của công chúng.

Một danh sách đầy đủ có thể được tìm thấy trong Phụ lục G.

Đánh Giá Khảo Sát Trung Tâm Bầu Cử

Ngoài việc xem xét các tiêu chí bắt buộc, đánh giá khả năng tiếp cận Trung tâm Bầu cử được sử dụng để xác định xem có những rào cản hiện có có thể ảnh hưởng đến khả năng bỏ phiếu riêng tư và độc lập của cử tri hay không. VRE cũng đánh giá các yếu tố khác như lộ trình di chuyển, quy mô của khu vực bỏ phiếu, sự hiện diện của hệ thống chiếu sáng đầy đủ, khu vực địa lý của địa điểm đề xuất và công suất điện.

Quy Trình Tuyển Dụng Của Cơ Sở Trung Tâm Bầu Cử

Các địa điểm không thể đáp ứng các hoạt động của trung tâm bầu cử, chẳng hạn như nhà ở tư nhân và các địa điểm có diện tích dưới 1,000 feet vuông, đã được liên hệ để thông báo cho họ về việc chuyển đổi sang mô hình bỏ phiếu mới và cảm ơn họ về dịch vụ trước đây của họ. Các cơ sở còn lại đã được chuyển sang cấp độ xem xét tiếp theo trong quy trình tuyển dụng.

Nghiên Cứu Cơ Sở Trung Tâm Bầu Cử

Dựa trên quy trình tuyển dụng cơ sở trước đây, VRE duy trì danh sách hơn 335 địa điểm bỏ phiếu tiềm năng và thường xuyên đánh giá các địa điểm về việc tuân thủ khả năng tiếp cận.

Do cần có thêm Trung tâm Bầu cử, cả cơ sở tư nhân và công cộng đều được liên hệ để xác định khả năng cung cấp và chi phí tiềm năng. Khi các cơ sở xác nhận, các cuộc khảo sát địa điểm được tiến hành để đảm bảo đáp ứng các yêu cầu tối thiểu và tuân thủ khả năng tiếp cận.

Phù hợp với nghiên cứu Địa điểm Bỏ phiếu đã sử dụng trước đây, các cơ sở và tài sản công cộng bổ sung trong quận liên tục được đánh giá và bổ sung vào danh sách tổng thể để nghiên cứu thêm. Các cơ sở phù hợp, chưa đóng vai trò là Địa điểm bỏ phiếu, đã được liên hệ để tiến hành khảo sát địa điểm Trung Tâm Bầu Cử.

Danh Sách Các Trung Tâm Bầu Cử Tiềm Năng Với Ngày Và Giờ Hoạt Động

§4005(a)(10)(l)(vi)(III), §4005(a)(10)(l)(vi)(VI)

Có thể tìm thấy danh sách các địa điểm Trung tâm Bầu cử được đề xuất trong Phụ lục G. Khi các địa điểm Trung tâm Bầu cử được xác nhận, phụ lục sẽ được cập nhật.

Để xem danh sách đầy đủ và cập nhật về các địa điểm Trung tâm Bầu cử cho cuộc bầu cử sắp tới, hãy truy cập trang mạng của VRE tại elections.saccounty.gov bắt đầu từ 29 ngày trước Ngày bầu cử.

Bản Đồ Các Khu Vực Được Đề Xuất Cho Các Trung Tâm Bầu Cử

Xem Phụ lục I.

Sơ Đồ Trung Tâm Bầu Cử

§4005(a)(10)(l)(vi)(XI)

Bất kỳ cư dân đủ điều kiện nào của Quận Sacramento đều có thể đến bất kỳ Trung Tâm Bầu Cử nào bất đầu từ 10 ngày trước Ngày Bầu cử. Trung tâm Bầu cử cung cấp cho cử tri các dịch vụ và lợi ích nâng cao, an toàn và thuận tiện.

Tất cả các Trung Tâm Bầu Cử sẽ được trang bị tối thiểu:

- Hai máy tính xách tay đăng ký để xác minh an toàn tình trạng và tư cách của cử tri
- Hai buồng bỏ phiếu có thể tiếp cận cho ghế hoặc xe lăn
- Kính lúp và kẹp bút
- Ba thiết bị đánh dấu lá phiếu có thể tiếp cận
- Máy in phiếu bầu

Tại Trung Tâm Bầu Cử, cử tri sẽ có thể:

- Bỏ phiếu trực tiếp
- Nhận một lá phiếu thay thế
- Bỏ một lá phiếu VBM đã bầu
- Sử dụng thiết bị đánh dấu lá phiếu có thể tiếp cận để đánh dấu lá phiếu của họ một cách độc lập và riêng tư
- Tiếp nhận hỗ trợ ngôn ngữ
- Đăng ký cử tri lần đầu tiên hoặc cập nhật đăng ký của họ bằng Đăng Ký Cử Tri Có Điều Kiện

Tất cả các địa điểm đều được cung cấp hướng dẫn bố trí để đảm bảo các phòng bỏ phiếu và các thiết bị đánh dấu lá phiếu có thể tiếp cận được đặt theo cách cho phép cử tri đánh dấu lá phiếu của họ một cách riêng tư. Bố cục dựa trên dữ liệu khảo sát và nhạy cảm với nhu cầu tiếp cận của cử tri và sẽ được điều chỉnh để phù hợp với các khu vực bỏ phiếu khác nhau của từng địa điểm.

Bố cục mẫu có thể được tìm thấy trong Phụ lục E.

Số Lượng Nhân Viên Và Đào Tạo Của Trung Tâm Bầu Cử

§4005(a)(10)(I)(vi)(IX)

Bắt đầu từ tháng 1 năm 2024, VRE sẽ đào tạo hơn 1.000 nhân viên Trung tâm Bầu cử để làm việc tại các địa điểm Trung tâm Bầu cử trên khắp Quận Sacramento. Công chúng được phép tham dự một số phần đào tạo, nhưng không được phép tham dự các phần thực hành do phần mềm độc quyền, quyền riêng tư của cử tri và các lo ngại về bảo mật.

Loại Trung Tâm Bầu Cử	# Vị trí	Loại nhân sự	# ngày	Ca Toàn thời gian	Nhân viên dự kiến
11-Ngày	18	6-Nhân viên	7 ngày	18 vị trí x 6 Nhân viên	108
4-Ngày	90	12-Nhân viên	4 ngày	90 vị trí x 12 Nhân viên	1,080
Tổng nhu cầu dự kiến					1,188

Đào Tạo Nhân Viên Trung Tâm Bầu Cử

Tất cả nhân viên, kể cả những người làm việc tại Trung Tâm Bầu Cử và những người cung cấp hỗ trợ kỹ thuật và tuân thủ, sẽ tham gia các mô-đun đào tạo liên quan đến vận hành thiết bị bỏ phiếu, thiết lập Trung Tâm Bầu Cử, hỗ trợ và xử lý cử tri, bảo vệ thiết bị nhạy cảm và các quy trình thích hợp trong trường hợp khẩn cấp.

Công Thức Vị Trí Hòm Bỏ Phiếu Và Cân Nhắc

§4005(a)(10)(l)(vi)(II)

VCA yêu cầu số lượng Hòm Bỏ Phiếu phải dựa trên tổng số cử tri đăng ký cho Quận 88 ngày trước Cuộc Bầu Cử. Để đảm bảo có đủ các Hòm Bỏ Phiếu để lựa chọn, các cuộc khảo sát về các địa điểm tiềm năng đã bắt đầu vào đầu năm 2023. Việc xác nhận cơ sở bắt đầu trước một năm đối với các thư viện và trung tâm cộng đồng và tiếp tục cho đến hai tháng trước Ngày bầu cử theo lịch trình.

VRE phải cung cấp một địa điểm Hòm Bỏ Phiếu cho mỗi 15,000 cử tri đã đăng ký. Dựa trên các dự đoán về việc tăng tổng số cử tri đăng ký, VRE đang tìm cách xác nhận những điều sau đây cho các cuộc bầu cử vào Tháng 3 và Tháng 11 năm 2024:

- 60 Hòm Bỏ Phiếu (tương ứng 1 cho mỗi 15,000 cử tri đã đăng ký)

Tính đến tháng 4 năm 2023, Quận Sacramento có 870,687 cử tri đã đăng ký. VRE dự đoán con số này sẽ tăng lên 900,000 cử tri đã đăng ký trước chu kỳ bầu cử năm 2024.

Yêu Cầu Tối Thiểu Của Hòm Bỏ Phiếu

§4005(a)(10)(l)(vi)(VII)

Ngoài các yêu cầu tối thiểu của VCA, California SOS cung cấp [các quy định](#) để thực thi các yêu cầu về ngôn ngữ và khả năng tiếp cận. Hòm Bỏ Phiếu của VRE được thiết kế để đáp ứng các yêu cầu về khả năng tiếp cận, thiết kế và thông báo công khai.

Các địa điểm Hòm Bỏ Phiếu, dù ở trong nhà hay ngoài trời, đều được xác định dựa trên các yêu cầu đặt ra trong VCA, khả năng tiếp cận cử tri khuyết tật và nhu cầu ngôn ngữ, tính khả dụng của địa điểm và phản hồi của công chúng.

Đánh Giá Khảo Sát Thùng Bỏ Phiếu

Ngoài việc xem xét các tiêu chí bắt buộc, đánh giá khả năng tiếp cận Hòm Bỏ Phiếu được sử dụng để xác định xem có những rào cản hiện có có thể ảnh hưởng đến khả năng cử tri gửi lại lá phiếu VBM của họ một cách độc lập hay không. VRE cũng đánh giá các yếu tố khác như đường di chuyển, sự hiện diện của ánh sáng đầy đủ và khu vực địa lý của địa điểm được đề xuất.

Danh Sách Các Hòm Bỏ Phiếu Tiềm Năng Với Ngày Và Giờ Hoạt Động

§4005(a)(10)(l)(vi)(IV), §4005(a)(10)(l)(vi)(VII)

Có thể tìm thấy danh sách các địa điểm Hòm Bỏ Phiếu được đề xuất trong Phụ lục H. Khi các địa điểm Hòm Bỏ Phiếu được xác nhận, phụ lục sẽ được cập nhật.

Để xem danh sách đầy đủ và cập nhật về các địa điểm Hòm Bỏ Phiếu cho cuộc bầu cử sắp tới, hãy truy cập trang mạng của VRE tại elections.saccounty.gov bắt đầu từ 29 ngày trước Ngày Bầu cử.

Bản Đồ Các Khu Vực Đề Xuất Địa Điểm Hòm Bỏ Phiếu

Xem Phụ lục I.

Dịch Vụ Dành Cho Cử Tri Khuyết Tật

§4005(a)(10)(l)(vi)(X)

VRE cam kết hợp tác với cử tri khuyết tật để tăng khả năng tiếp cận trong quy trình dân chủ. Trang web của VRE cung cấp thông tin chung về những nỗ lực này và các tài nguyên dành cho cử tri khuyết tật, bao gồm hệ thống Bỏ phiếu bằng Thư cho Người khuyết tật Từ xa (RAVBM), các dịch vụ dành cho người khuyết tật có sẵn tại Trung Tâm Bầu Cử, tài liệu bầu cử sẵn có ở định dạng thay thế và VAAC. Danh sách đầy đủ các tùy chọn bỏ phiếu có thể truy cập và hỗ trợ có trên [trang mạng VRE](#).

Ủy Ban Cố Vấn Tiếp Cận Bầu Cử (VAAC)

§4005(a)(9)(B)

VRE đã thành lập Ủy ban Tư vấn Tiếp cận Bầu cử (Voting Accessibility Advisory Committee - VAAC) vào năm 2017 với tư cách là một ủy ban tư vấn công dân để đưa ra các khuyến nghị nhằm cải thiện khả năng tiếp cận bỏ phiếu đồng thời làm việc để xác định và loại bỏ các rào cản. VAAC được thành lập để tư vấn và hỗ trợ đảm bảo tất cả cử tri trong Quận Sacramento có thể bỏ phiếu độc lập và riêng tư. VRE sẽ làm việc với các thành viên VAAC để cung cấp thông tin và các lựa chọn bỏ phiếu thay thế cho cử tri khuyết tật.

Các mục tiêu và chương trình nghị sự của VAAC có trên [trang mạng VAAC](#).

Khảo Sát Về Khả Năng Tiếp Cận Được Cập Nhật

§4005(a)(4)(C)

Để tuân thủ các yêu cầu về khả năng tiếp cận, Danh sách kiểm tra về khả năng tiếp cận của Bộ trưởng Ngoại giao (SOS) đã được xem xét và các yêu cầu bổ sung đã được thêm vào Khảo sát về khả năng tiếp cận của VRE. Phiên bản cập nhật tập trung vào việc kiểm tra chuyên sâu hơn các con đường di chuyển từ phương tiện giao thông công cộng, tìm kiếm các địa điểm có số lượng chỗ đậu xe tối đa dành cho người khuyết tật và các câu hỏi bổ sung để phân biệt giữa các loại đường dốc ở lề đường.

Cuộc khảo sát trước đây cũng đã được xem xét để đảm bảo rằng tất cả các câu hỏi trong cuộc khảo sát hiện tại đều tuân theo Danh sách kiểm tra khả năng tiếp cận của Bộ trưởng Ngoại giao và các yêu cầu trong VCA. Định dạng của Khảo sát về Trung Tâm Bầu Cử cũng được cập nhật từ các phiên bản giấy trước đây và các phiên bản điện tử lỗi thời sang một chương trình dựa trên ứng dụng có thể được sử dụng trên thiết bị điện tử di động.

Thông tin về các Dịch vụ dành cho Cử tri Khuyết tật có trong Hướng dẫn Thông tin dành cho Cử tri của Quận và Hướng dẫn VBM

§4005(a)(8)(B)(i)(IV)

Cử tri khuyết tật có một số tùy chọn bỏ phiếu dễ tiếp cận. VRE chuẩn bị Hướng dẫn Thông tin cho Cử tri của Quận (County Voter Information Guide - CVIG) cho mỗi cuộc bầu cử, trong đó có thông tin về quy trình VBM cũng như hướng dẫn sử dụng hệ thống RAVBM. CVIG có sẵn ở định dạng bản in cỡ chữ lớn, PDF trực tuyến và tùy chọn có thể truy cập trình đọc màn hình bằng Công Cụ Tra Cứu Cử Tri VRE. Các biện pháp có sẵn ở định dạng âm thanh trên trang web của chúng tôi bắt đầu từ 29 ngày trước Ngày bầu cử. Quý vị có thể yêu cầu CVIG chữ in lớn và biện pháp đo âm thanh bằng cách gửi email đến voter-outreach@saccounty.gov hoặc gọi cho VRE theo số (916) 875-6451. Các biện pháp âm thanh cũng có sẵn tại các địa điểm sau:

- Thư viện sách nói & chữ nổi (Braille & Talking Book Library), 900 N Street #100, Sacramento, CA 95814
- Thư viện Folsom, 411 Stafford Street, Folsom, CA 95630
- Thư viện Trung tâm Sacramento, 828 I Street, Sacramento, CA 95814
- Hội Người mù Sacramento, 1238 S Street, Sacramento CA 95811

- Bầu cử và Đăng ký Cử tri Quận Sacramento, 7000 65th Street, Suite A, Sacramento, CA 95823

Danh sách đầy đủ về cách truy cập thông tin ở các định dạng thay thế có trên [trang mạng của VRE](#).

Thông Tin Có Thể Truy Cập Được Đăng Lên Trang Web

§4005(a)(10)(I)(i)(IV), §4005(a)(8)(B)(ii)

Trang web của VRE cung cấp thông tin cho tất cả cử tri ở định dạng dễ tiếp cận. Đặc biệt chú ý đến việc thiết kế trang web để tạo điều kiện tương thích với trình đọc màn hình và điều hướng dễ dàng.

Trang web cung cấp cho cử tri thông tin liên quan đến quy trình bầu cử, đăng ký bỏ phiếu, luật VCA và Kế hoạch Điều hành Bầu cử (EAP). Trang mạng này cũng có một trang [Hỗ Trợ Cử Tri Khuyết Tật](#) chuyên dụng sẽ cung cấp thông tin về các dịch vụ dành cho cử tri khuyết tật, bao gồm:

- Khả Năng Tiếp Cận Vị Trí Của Trung Tâm Bầu Cử Và Hòm Bỏ Phiếu
- Vật Dụng Bỏ Phiếu Dễ Tiếp Cận
- Thiết Bị Đánh Dấu Lá Phiếu Dễ Tiếp Cận
- Bỏ Phiếu Bên Lề Đường
- Thông Tin Về Hỗ Trợ Bỏ Phiếu
- Tài Nguyên Dành Cho Cử Tri Khuyết Tật
- Yêu cầu một [lá phiếu](#) RAVBM

Trang mạng của VRE sẽ bao gồm thông tin về các loại dịch vụ dành cho cử tri khuyết tật, những dịch vụ nào có thể được tiếp cận tại Trung Tâm Bầu Cử, v.v. Nó cũng sẽ bao gồm một danh sách các Trung Tâm Bầu Cử và Hòm Bỏ phiếu ở định dạng có thể truy cập được

Làm Thế Nào Để Một Cử Tri Khuyết Tật Có Thể Yêu Cầu Một Lá Phiếu Qua Thư, Bỏ Phiếu Bằng Thư Có Thể Truy Cập Từ Xa Hoặc Lá Phiếu Thay Thế

§4005(a)(5), §4005(a)(10)(I)(ii)

Tất cả các quận được yêu cầu cung cấp tùy chọn Bầu bằng Thư để tiếp cận cho cử tri. Hệ thống từ xa này cho phép cử tri tải xuống lá phiếu chính xác của họ và đánh dấu các lựa chọn của họ bằng công nghệ hỗ trợ của riêng họ. Khi các lựa chọn trên lá phiếu đã được đánh dấu, cử tri được yêu cầu in các lựa chọn đó ra và gửi lại lá phiếu của họ qua đường bưu điện, tại Hòm Bỏ Phiếu, Trung Tâm Bầu Cử hoặc văn phòng VRE. Video trình diễn từng bước hiện có trên [trang mạng của VRE](#).

Bầu Bằng Thư Có Thể Tiếp Cận Từ Xa (RAVBM)

§4005(a)(8)(B)(i)(IV), §4005(a)(8)(iii)

Cử tri khuyết tật có thể yêu cầu liên kết đến hệ thống RAVBM bằng cách gửi lại đơn đăng ký đã thanh toán bưu phí ở mặt sau của Hướng dẫn Thông tin dành cho Cử tri của Quận. Không bắt buộc phải đăng ký hoặc liên kết để truy cập hệ thống RAVBM và có thể truy cập trực tuyến bằng [Công Cụ Tra Cứu Cử Tri VRE](#).

Các cử tri chọn sử dụng hệ thống RAVBM phải có:

- Kết nối internet để tải xuống lá phiếu của họ.
- Một máy in để in các lựa chọn lá phiếu của họ.

Vì tất cả cử tri đều nhận được lá phiếu qua đường bưu điện, cử tri sử dụng hệ thống RAVBM có thể:

- Sử dụng phong bì nhận dạng màu hồng mà họ nhận được qua đường bưu điện để gửi lại lá phiếu, hoặc
- Tải xuống mẫu phong bì từ hệ thống RAVBM, hoặc
- Nhận phong bì thay thế tại bất kỳ địa điểm Trung Tâm Bầu Cử hoặc Hòm Bỏ phiếu nào.

Các phong bì nhận dạng màu hồng được gửi đến mọi cử tri qua đường bưu điện có hai lỗ được đục lỗ để cho biết vị trí mà cử tri sẽ ký tên.

Tất cả các phong bì phải được cử tri ký hoặc đánh dấu bằng dấu nhận dạng trước khi lá phiếu được đếm. Nếu phong bì không có chữ ký hoặc nếu chữ ký không khớp với chữ ký trong hồ sơ cử tri, VRE sẽ liên hệ với cử tri để xác minh thông tin của họ.

Để xác minh VRE đã nhận được lá phiếu, cử tri có thể kiểm tra trên [trang mạng của VRE](#).

Loại Và Số Lượng Thiết Bị Đánh Dấu Lá Phiếu Để Tiếp Cận

§4005(a)(2)(B), §4005(a)(4)(D), §4005(a)(10)(I)(vi)(X)

Tất cả các Trung Tâm Bầu Cử sẽ được trang bị tối thiểu ba thiết bị đánh dấu lá phiếu hoàn toàn có thể tiếp cận và có thể mở rộng số lượng thiết bị tùy thuộc vào quy mô phòng bỏ phiếu và nhu cầu của cử tri. Tất cả các cử tri đều được cung cấp việc sử dụng các thiết bị đánh dấu lá phiếu để tiếp cận này.

Cử tri có thể đánh dấu lá phiếu của mình bằng màn hình cảm ứng, thiết bị cảm ứng âm thanh hoặc công nghệ hỗ trợ của riêng họ. Các thiết bị đánh dấu lá phiếu cung cấp cho cử tri khuyết tật trải nghiệm bỏ phiếu tự chủ. Các thiết bị đánh dấu lá phiếu sẽ được sắp xếp để cho phép tất cả cử tri có cơ hội bỏ phiếu một cách riêng tư và độc lập.

Các tính năng chính của thiết bị đánh dấu lá phiếu để tiếp cận bao gồm:

- Máy tính bảng có màn hình cảm ứng, với tùy chọn thay đổi kích thước và độ tương phản của văn bản trên máy tính bảng.
- Bàn phím Giao Diện Xúc Giác Âm Thanh (Audio Tactile Interface - ATI) với chữ nổi.
- Hướng dẫn tai nghe và âm thanh bằng tiếng Anh, tiếng Tây Ban Nha, tiếng Quan Thoại, tiếng Quảng Đông, tiếng Đài Loan và tiếng Việt.
- Tấm che Quyền riêng tư, dành cho cử tri có thị lực kém để đảm bảo phiếu bầu của họ được giữ kín khi họ sử dụng hướng dẫn bằng âm thanh.
- Khả năng cử tri sử dụng thiết bị hỗ trợ Paddle hoặc Sip and Puff của riêng họ.

Máy này không lập bảng hoặc đếm bất kỳ phiếu bầu nào. Sau khi hoàn thành việc đánh dấu vào lá phiếu của mình, cử tri phải in ra các lựa chọn của mình và đặt lá phiếu đã in sẵn vào thùng phiếu. Không có thông tin cử tri nào được lưu trữ trên bất kỳ thiết bị đánh dấu lá phiếu nào, đảm bảo tất cả các lá phiếu được giữ bí mật và riêng tư.

Loại Và Số Lượng Sửa Đổi Hợp Lý Tại Trung Tâm Bầu Cử

§4005(a)(6)(D), §4005(a)(10)(I)(vi)(X)

Có nhiều loại sửa đổi hợp lý sẽ được cung cấp bên trong Trung Tâm Bầu Cử. Tối thiểu ba thiết bị đánh dấu lá phiếu có thể tiếp cận và các sửa đổi vật lý sẽ được áp dụng để hỗ trợ cử tri khuyết tật.

Kính lúp, hướng dẫn đặt chữ ký và kẹp bút có sẵn và được trưng bày nổi bật tại mỗi trạm làm thủ tục. Sẽ có tối thiểu hai phòng bỏ phiếu để tiếp cận cho ghế hoặc xe lăn. Nếu cử tri cần hỗ trợ thêm, nhân viên Trung tâm Bầu cử sẽ sẵn sàng hỗ trợ cử tri dưới dạng hướng dẫn trực quan trong phòng bỏ phiếu hoặc đọc to bất kỳ thông tin nào mà họ không thể nhìn thấy.

Ngoài những sửa đổi được đề cập ở trên, mỗi Trung Tâm Bầu Cử sẽ được khảo sát về khả năng tiếp cận. Nếu cần, các cơ sở có thể được cung cấp đường dốc ngưỡng để đi vào phòng trong thời gian ngắn, hình nón để xác định các mối nguy hiểm và thảm để che các mối nguy trượt ngã. Hầu hết các cơ sở sẽ được yêu cầu để cửa mở cho phòng bỏ phiếu thuận tiện cho việc tiếp cận.

Bất kỳ cử tri nào không thể truy cập trực tiếp vào Trung Tâm Bầu Cử đều có tùy chọn yêu cầu bỏ phiếu bên lề đường. Để yêu cầu một sắp xếp điều tiết, cử tri có thể:

- Liên hệ với VRE theo số điện thoại (916) 875-6100 hoặc gửi email đến precinctoperations@saccounty.gov để lên lịch hẹn cho Bỏ phiếu bên lề đường.
- Nhờ một hành khách hoặc bạn bè vào Trung Tâm Bầu Cử và đưa ra yêu cầu.

Văn phòng VRE, tọa lạc tại 7000 65th Street, sẽ có sẵn một thiết bị đánh dấu lá phiếu để tiếp cận để sử dụng bắt đầu từ 29 ngày trước Ngày Bầu cử, cũng như các lựa chọn bỏ phiếu bên lề đường.

Đường Dây Điện Thoại Cử Tri Miễn Phí

§4005(a)(10)(l)(vii)

Cử tri sẽ được cung cấp số điện thoại cử tri miễn phí để hướng cử tri đến các tính năng trợ năng để đặt câu hỏi và nhận thông tin liên quan đến bỏ phiếu và bầu cử. Số điện thoại miễn phí, (800) 762-8019, được cung cấp trong phương tiện tiếp cận truyền thông, thông tin liên lạc trực tiếp với cử tri và Hướng dẫn Thông tin dành cho Cử tri của Quận.

Cử tri bị điếc, lảng tai hoặc bị khuyết tật về giọng nói có thể sử dụng Dịch vụ Tiếp âm California (CRS) bằng cách quay số 711 để sử dụng hệ thống điện thoại qua điện thoại nhắn tin (TTY) hoặc thiết bị khác để gọi đến số điện thoại cử tri miễn phí của VRE, (800) 762-8019.

Dịch vụ Trợ giúp Ngôn ngữ

Quận Sacramento dịch tất cả các tài liệu bầu cử bằng tiếng Tây Ban Nha, tiếng Trung và tiếng Việt, tuân thủ Đạo luật Quyền Bầu cử năm 1965. Ngoài ra, luật tiểu bang yêu cầu Quận cung cấp hỗ trợ ngôn ngữ và các bản dịch của Lá phiếu Chính thức bằng các ngôn ngữ sau: Hmong, Hàn Quốc, Punjabi, Tagalog, Hindi, Nhật Bản, Lào, Miên, Telugu và Urdu.

Cử tri yêu cầu tài liệu bầu cử bằng ngôn ngữ khác tiếng Anh, có thể cập nhật tùy chọn ngôn ngữ của họ bằng cách gửi lại đơn đăng ký đã thanh toán bưu phí ở mặt sau của Hướng dẫn Thông tin dành cho Cử tri của Quận.

Ủy Ban Cố Vấn Khả Năng Tiếp Cận Ngôn Ngữ

§4005(a)(9)(A)

VRE đã thành lập Ủy ban Tư vấn Khả năng Tiếp cận Ngôn ngữ (Language Accessibility Advisory Committee - LAAC) vào năm 2017 với tư cách là một ủy ban tư vấn công dân để đưa ra các khuyến nghị nhằm cải thiện khả năng tiếp cận ngôn ngữ đối với các tài liệu bỏ phiếu và bầu cử. LAAC được thiết kế để tư vấn và hỗ trợ đáp ứng các yêu cầu về ngôn ngữ bắt buộc của tiểu bang và liên bang. VRE sẽ làm việc với các thành viên LAAC và các đối tác cộng đồng để cung cấp thông tin cho những cử tri có nhu cầu về ngôn ngữ.

Các mục tiêu và chương trình nghị sự của LAAC có trên [trang mạng LAAC](#).

Lá Phiếu Tham Khảo Được Biên Dịch Và Hỗ Trợ Ngôn Ngữ

§4005(a)(6)(C), §13400

Căn cứ Bộ luật Bầu cử California §14201, VRE cung cấp hướng dẫn dịch lá phiếu, được gọi là "phiếu tham khảo", được dịch sang tiếng Hmong, tiếng Hàn, tiếng Punjab, tiếng Tagalog, tiếng Hindi, tiếng Nhật, tiếng Lào, tiếng Miên, tiếng Telugu và tiếng Urdu. Các lá phiếu tham khảo phải được niêm yết tại Trung Tâm Bầu Cử bằng các ngôn ngữ cụ thể nếu đã xác định được rằng 3% hoặc nhiều hơn nhóm ngôn ngữ thiểu số trong hoặc xung quanh khu vực đó nói tiếng Anh kém.

Các lá phiếu tham khảo được gửi đến các cử tri đã yêu cầu tài liệu bầu cử bằng ngôn ngữ tương ứng đó và sống trong các khu bầu cử đã xác định. Cử tri bên ngoài các khu bầu cử đã xác định có thể liên hệ với VRE để yêu cầu gửi lá phiếu tham khảo cho họ bằng cách gửi email đến voterinfo@saccounty.gov hoặc gọi đến số (916) 875-6451. Ngoài ra, các lá phiếu tham khảo bằng tất cả mười ngôn ngữ cũng có sẵn tại mọi Trung Tâm Bầu Cử và các bản sao bổ sung có thể được in theo yêu cầu của nhân viên Trung Tâm Bầu Cử.

Bất kỳ cử tri nào cũng có thể yêu cầu lá phiếu thay thế qua điện thoại theo số (916) 875-6451 hoặc (800) 762-8019, bằng cách gửi email yêu cầu tới vbm@saccounty.gov, bằng cách gửi fax đến địa chỉ yêu cầu tới số (916) 854-9796, bằng cách xuất hiện tại Trung Tâm Bầu Cử, tại văn phòng VRE hoặc thông qua hệ thống RAVBM có sẵn bằng tiếng Anh, tiếng Tây Ban Nha, tiếng Trung và tiếng Việt.

Dịch vụ Hỗ trợ Ngôn ngữ có trong Hướng dẫn Thông tin dành cho Cử tri của Quận hoặc Hướng dẫn Bỏ phiếu qua Thư và Trang mạng

§4005(a)(8)(B)

Mọi cử tri đã đăng ký tại Quận Sacramento sẽ được gửi một lá phiếu VBM qua đường bưu điện bắt đầu từ 29 ngày trước Ngày Bầu cử. Tất cả các Lá phiếu Chính thức đều có song ngữ bằng tiếng Anh và tiếng Tây Ban Nha, tiếng Anh và tiếng Trung hoặc tiếng Anh và tiếng Việt.

Một phong bì trả lại đã trả bưu phí được cung cấp bằng tiếng Anh và tiếng Tây Ban Nha. Nếu cử tri đã chỉ định tiếng Trung hoặc tiếng Việt là ngôn ngữ ưu tiên trên mẫu đăng ký cử tri hoặc mẫu ưu tiên ngôn ngữ của họ, một phong bì gửi lại đã trả bưu phí sẽ được cung cấp bằng tiếng Anh và tiếng Trung hoặc tiếng Anh

và tiếng Việt. Các ấn phẩm Hướng dẫn Thông tin dành cho Cử tri của Quận và Trung Tâm Bầu Cử và Hòm Phiếu đều sẽ bằng tiếng Anh, tiếng Tây Ban Nha, tiếng Trung hoặc tiếng Việt.

Thông cáo báo chí được phân phát khắp Quận Sacramento sẽ công bố đường dây nóng hỗ trợ cử tri miễn phí. Đường dây nóng hỗ trợ cử tri miễn phí cung cấp hỗ trợ bằng tiếng Anh, tiếng Tây Ban Nha, tiếng Trung và tiếng Việt với khả năng kết nối với các dịch vụ phiên dịch trực tiếp có thể cung cấp khả năng tiếp cận hơn 200 ngôn ngữ và phương ngữ. Ngoài ra, các quảng cáo trên phương tiện truyền thông bằng tiếng Tây Ban Nha, tiếng Trung, tiếng Việt, tiếng Hmong, tiếng Hàn, tiếng Punjabi, tiếng Tagalog, tiếng Hindi, tiếng Nhật, tiếng Lào, tiếng Miên, tiếng Telugu và tiếng Urdu sẽ được mua để quảng bá đường dây nóng hỗ trợ cử tri miễn phí, có sẵn trong Quận. Các đối tác truyền thông, bao gồm cả phương tiện truyền thông đa ngôn ngữ, được bao gồm trong Phụ lục C.

Trung Tâm Bầu Cử Song Ngữ Nhân Sự và Các Ngôn Ngữ Được Hỗ Trợ

§4005(a)(6)(B), §4005(a)(10)(I)(vi)(IX)

Theo Bộ luật Bầu cử California §12303, phải có nỗ lực hợp lý để bố trí nhân viên cho các Viên chức Bầu cử song ngữ tại các địa điểm được chỉ định trên khắp Quận Sacramento, nơi có 3% dân số trong độ tuổi bỏ phiếu trở lên nói tiếng Anh kém. Mỗi quận ở California có phương pháp cụ thể của riêng họ để xác định khu bầu cử nào cần có Viên chức Bầu cử song ngữ. Thông tin về hồ sơ cử tri như nơi sinh, họ và tùy chọn ngôn ngữ được sử dụng để xác định các khu vực có thể cần hỗ trợ song ngữ. Thông tin Điều tra Dân số và Khảo sát Cộng đồng Hoa Kỳ, như áp dụng cho Bộ luật Bầu cử 14201 và 12303, được sử dụng để xác định các khu bầu cử đáp ứng ngưỡng 3%. Ngoài các yêu cầu của cử tri từ Mẫu đăng ký cử tri và đăng ký trực tuyến, VRE tham khảo những điều sau đây để bố trí nhân viên song ngữ phù hợp:

- Phiếu Khảo sát Kinh nghiệm Cử tri: VRE phân phối thẻ Khảo sát Trải nghiệm của Cử tri tại Trung tâm Cử tri liên kết cử tri với một cuộc khảo sát trực tuyến để thông báo cho VRE nếu họ sử dụng hỗ trợ ngôn ngữ.
- Bảng Nhận Xét Của Trung Tâm Bầu Cử: Nhân viên của Trung tâm Bầu cử được yêu cầu sử dụng Bảng Nhận xét để theo dõi những cử tri đến Trung Tâm Bầu Cử và yêu cầu hoặc sử dụng hỗ trợ bằng một ngôn ngữ không phải là tiếng Anh. Phương pháp này dựa trên quyết định và sự tham gia của các Viên chức Bầu cử, làm cho phương pháp này không lý tưởng, nhưng hữu ích trong việc xác định một số khu bầu cử có thể cần hỗ trợ song ngữ cho các cuộc bầu cử trong tương lai.
- Nhóm Tư Vấn: VRE xem xét phản hồi và đề xuất về các lĩnh vực có thể cần hỗ trợ thêm về ngôn ngữ từ các nhóm tư vấn như LAAC của Quận Sacramento.
- Những Nhóm Biện Hộ: VRE tham khảo ý kiến của nhiều nhóm cộng đồng và tổ chức ủng hộ việc tiếp cận ngôn ngữ trên khắp Quận Sacramento. Các nhóm này hỗ trợ VRE trong việc xác định dân số nói ngôn ngữ thiểu số ở Quận Sacramento.

Các Trung tâm Bầu cử cần hỗ trợ ngôn ngữ đã được Bộ trưởng Ngoại giao California xác định thông qua dữ liệu Điều tra dân số Hoa Kỳ. Danh sách hỗ trợ ngôn ngữ có sẵn tại mỗi Trung tâm Bầu cử được in trong Hướng dẫn Thông tin dành cho Cử tri của Quận (CVIG) và có sẵn trên trang web của VRE. Nhu cầu bổ sung về hỗ trợ ngôn ngữ sẽ được xem xét thông qua quy trình đóng góp ý kiến công khai, bao gồm cả ý kiến đóng góp do LAAC của Quận cung cấp.

VRE sẽ nỗ lực tuyển dụng ít nhất một Nhân viên Bầu cử nói tiếng Tây Ban Nha, một Nhân viên Bầu cử nói tiếng Trung Quốc và tiếng Việt cho mỗi Trung tâm Bầu cử để cung cấp hỗ trợ ngôn ngữ. Nếu Trung tâm Bầu cử nằm trong hoặc liền kề với một khu vực có yêu cầu ngôn ngữ khác, VRE sẽ nỗ lực hết sức để tuyển dụng Nhân viên bầu cử thông thạo ngôn ngữ đó. VRE cung cấp Đường Dây Ngôn Ngữ như một phương pháp hỗ trợ ngôn ngữ thay thế mà Nhân viên bầu cử có thể sử dụng để gọi điện và nói chuyện với một phiên dịch viên trực tiếp nhằm hỗ trợ giao tiếp với cử tri bằng hơn 200 ngôn ngữ và phương ngữ khác nhau. Thiết bị đánh dấu lá phiếu có thể tiếp cận chứa nội dung lá phiếu và âm thanh bằng tiếng Anh, tiếng Tây Ban Nha, tiếng Quảng Đông, tiếng Quan Thoại, tiếng Đài Loan và tiếng Việt.

Đường Dây Điện Thoại Miễn Phí Dành Cho Cử Tri Và Trung Tâm Hỗ Trợ Cử Tri §4005(a)(10)(l)(vii), §4005(a)(10)(l)(i)(I)

29 ngày trước Ngày bầu cử, VRE vận hành một trung tâm cuộc gọi có nhân viên điều hành song ngữ và sử dụng dịch vụ gọi đến thông dịch viên để hỗ trợ cử tri (bằng ngôn ngữ) giải đáp thắc mắc trước, trong và sau cuộc bầu cử. Số trung tâm cuộc gọi miễn phí là (800) 762-8019.

Số điện thoại miễn phí cũng sẽ được công bố trên [trang mạng của VRE](#), thông báo dịch vụ công, tài liệu tiếp thị và được cung cấp trên các phương tiện truyền thông đại chúng và thông tin liên hệ trực tiếp với cử tri cũng như Hướng dẫn Thông tin dành cho Cử tri của Quận

Giải Quyết Các Lỗi Hổng Trong Việc Tham Gia

§4005(a)(10)(l)(iii)

Mục tiêu của VRE và Quận Sacramento là đảm bảo quyền tiếp cận bình đẳng đối với hòm phiếu cho mọi công dân đủ điều kiện. VRE cố gắng hết sức để tham dự các sự kiện, thuyết trình và cung cấp thông tin trong các lĩnh vực có tỷ lệ cử tri đi bỏ phiếu thấp trong lịch sử. VRE cung cấp thông tin bầu cử cho các viện dưỡng lão, bệnh viện, Sở Sức khỏe Tâm thần Quận Sacramento, các văn phòng Quân đội và văn phòng Hộ chiếu. Các tài liệu được gửi bao gồm thư xin việc, tờ rơi dành riêng cho cuộc bầu cử để đăng, đơn xin bỏ phiếu, mẫu đăng ký và bản đồ ranh giới khu học chánh.

Đăng Ký Bỏ Phiếu

Các cư dân đủ điều kiện của Quận Sacramento có thể đăng ký bỏ phiếu trực tuyến trực tiếp tại trang mạng của Bộ trưởng Ngoại giao: <https://registertovote.ca.gov/> hoặc truy cập trang web đăng ký cử tri của tiểu bang thông qua liên kết từ trang mạng của VRE: www.elections.saccounty.gov. Cư dân cũng có thể lấy mẫu đăng ký cử tri tại văn phòng VRE, Tòa thị chính, thư viện, bưu điện và hầu hết các văn phòng chính phủ trên toàn Quận. Các cơ quan của Quận Sacramento phục vụ các hộ gia đình có thu nhập thấp và người khuyết tật cung cấp các mẫu đăng ký cử tri cho khách hàng của họ. Sở Phương tiện Cơ giới (Department of Motor Vehicles - DMV) và Bộ trưởng Ngoại giao (SOS) đã thành lập Chương trình Cử tri Cơ giới California theo định nghĩa của AB 1461. Trong các giao dịch của DMV, chương trình này sẽ tự động đăng ký bất kỳ người nào đủ điều kiện bỏ phiếu trừ khi người đó từ chối đăng ký. VRE cũng sẽ gửi mẫu đăng ký theo yêu cầu.

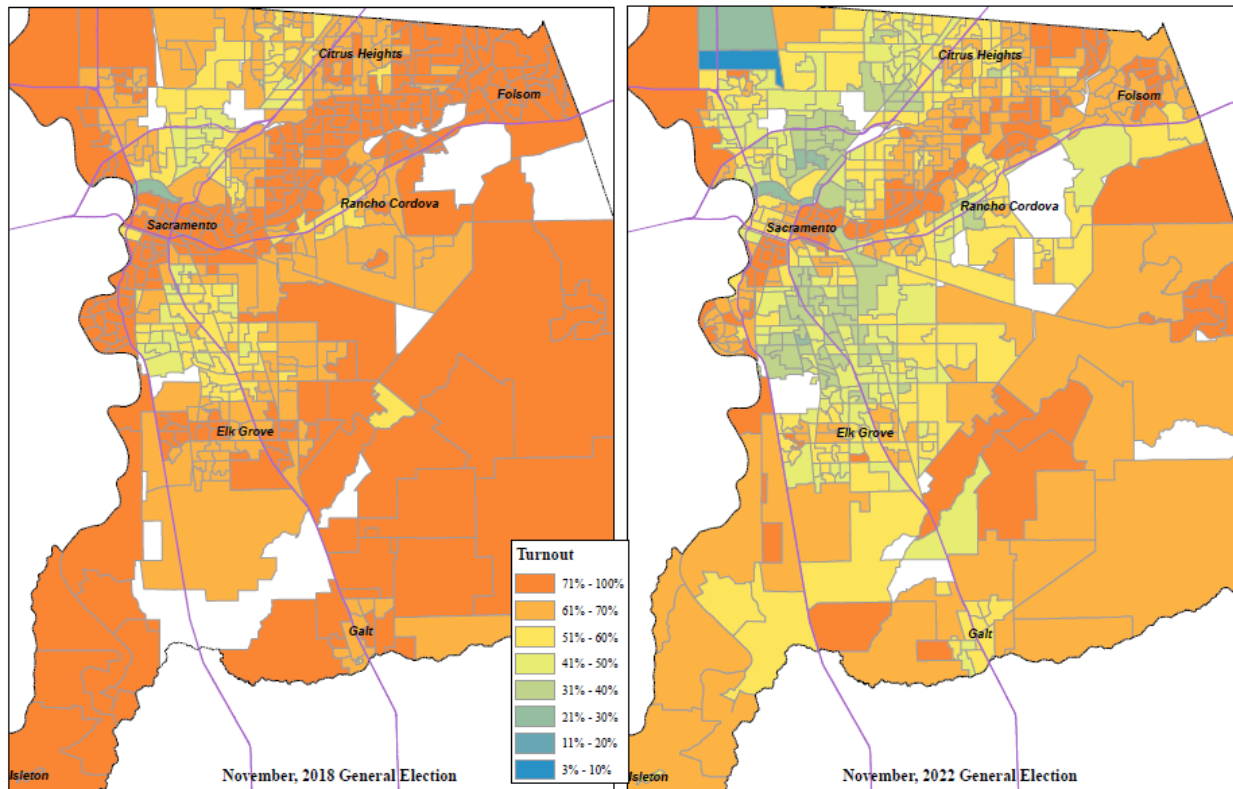
VRE cung cấp tài nguyên và đào tạo theo Đạo luật Đăng ký Cử tri Quốc gia (National Voter Registration Act - NVRA) cho các cơ quan của Quận phục vụ người dân có thu nhập thấp và người khuyết tật. VRE sẽ cung cấp thêm tài liệu, thông tin và đào tạo theo yêu cầu cho các điều phối viên và nhân viên tại các cơ quan của Quận.

VRE cung cấp thông tin về quyền bỏ phiếu và các cuộc bầu cử cho Nhà tù Chính của Quận Sacramento, Trung tâm Cải huấn Rio Cosumnes (Rio Cosumnes Correctional Center - RCCC) và Trung tâm Giam giữ Thanh thiếu niên của Quận Sacramento để chia sẻ với các tù nhân. Các tài liệu được gửi đi bao gồm thư xin việc, tờ rơi dành riêng cho cuộc bầu cử để đăng, đơn đăng ký VBM, mẫu đăng ký và bản đồ ranh giới khu học chánh. Một đại diện được ủy quyền từ mỗi cơ sở sẽ mang các mẫu đăng ký đã điền đầy đủ và các đơn đăng ký VBM đến VRE để xử lý. Đơn đăng ký VBM là giấy ủy quyền nhận phiếu bầu VBM cho bất kỳ cử tri nào không thể nhận phiếu bầu của chính họ, kể cả các tù nhân. Sau khi các lá phiếu được phát ra, người đại diện quay lại để nhận các lá phiếu VBM dành cho các tù nhân có thể được gửi trực tiếp hoặc qua đường bưu điện. Tài liệu sẽ được gửi đến các cơ sở này khoảng 45 ngày trước cuộc bầu cử. Xem các ví dụ trong Phụ lục J.

Thu Thập & Đánh Giá Dữ Liệu

Sau mỗi cuộc bầu cử được tiến hành theo VCA, VRE sẽ xem xét các nhận xét nhận được từ cử tri và sẽ thu thập ý kiến từ LAAC và VAAC cũng như các đối tác cộng đồng về dữ liệu được thu thập theo Bộ luật Bầu cử California 4005. VRE sẽ có những nỗ lực hợp lý để giải quyết những chênh lệch đáng kể được xác định trên cơ sở từng mặt hàng.

VRE đã tiến hành đánh giá sự tham gia của cử tri theo khu vực hợp nhất sau cuộc Tổng tuyển cử tháng 11 năm 2018 và so sánh với cuộc Tổng tuyển cử tháng 11 năm 2022. Đã có sự sụt giảm đáng kể về tỷ lệ cử tri đi bỏ phiếu giữa cuộc bầu cử tháng 11 năm 2018 (68,32%) và cuộc bầu cử tháng 11 năm 2022 (56,00%). Chỉ một số khu vực nhỏ có tỷ lệ cử tri đi bỏ phiếu tăng lên, những khu vực biệt lập ở các khu vực ngoại ô. Phần lớn các Khu vực bầu cử đều có tỷ lệ cử tri đi bỏ phiếu giảm giữa hai cuộc bầu cử. Các cộng đồng có quyền sở hữu nhà ổn định như Land Park, East Sacramento, Gold River và Orangevale là ổn định nhất và có mức giảm dưới 10%. Các khu vực có chủ yếu là nhà ở cho thuê đã giảm hơn 20%, chẳng hạn như ở Downtown, Midtown, Natomas và Arden Arcade. Mức giảm lớn nhất, vượt quá 30%, xảy ra ở các khu vực có nhiều nhà cho thuê trong và xung quanh Đại học Bang Sacramento.



Để giải quyết khoảng cách đã xác định này trong sự tham gia của cử tri, VRE cam kết:

- Tuyển dụng và khảo sát các địa điểm tiềm năng trong cộng đồng có thể tổ chức Trung tâm Bầu cử cho người khuyết tật.
- Gặp gỡ các cơ quan cung cấp dịch vụ cho cộng đồng, bao gồm Women's Empowerment, Francis House, Maryhouse, Loaves & Fishes, và Salvation Army để cung cấp thông tin cử tri, biểu mẫu đăng ký cử tri và tờ rơi/áp phích cho cuộc bầu cử năm 2024.
- Tiến hành một đợt đăng ký trước mỗi cuộc bầu cử tại Loaves & Fishes
- Tham dự các sự kiện cộng đồng ở nơi có tỷ lệ cử tri đi bỏ phiếu thấp để cung cấp cơ hội đăng ký cử tri và giáo dục cử tri.

Ngoài ra, VRE đã xác định các khu vực khác nhau trong Quận Sacramento có tỷ lệ cử tri đi bầu thấp hơn mức trung bình của Quận. Các khu vực bầu cử này được nhóm thành các mã zip để giúp quảng cáo và tiếp cận cộng đồng cụ thể. Danh sách các mã bưu chính bên dưới sẽ được VRE và Cán bộ Truyền thông & Truyền thông của chúng tôi sử dụng để tăng mức độ quảng cáo kỹ thuật số ở các khu vực cụ thể, cũng như các trung tâm cộng đồng khác để giúp quảng cáo và phổ biến thông tin bầu cử.

Số cử tri đi bầu theo Mã Bưu Chính, tháng 11 năm 2022

Mã Bưu Chính	Cử tri	Ước tính	Cử tri đi bỏ phiếu
95837	138	111	80,4%
95819	12.937	9.853	76,2%
95683	5.327	3.977	74,7%
95693	5.202	3.697	71,1%
95864	17.251	12.218	70,8%
95818	15.212	10.757	70,7%
95680	41	29	69,7%
95628	29.823	20.510	68,8%
95816	12.031	8.230	68,4%
95630	49.146	33.222	67,6%
95662	21.623	14.355	66,4%
95831	28.070	18.628	66,4%
95639	132	87	66,1%
95690	974	643	66,0%
95608	38.750	25.470	65,7%
95638	1.496	978	65,4%
95615	396	259	65,3%
95641	1.158	705	60,9%
95821	19.083	11.316	59,3%
95814	5.353	3.150	58,8%
95817	8.295	4.874	58,8%
95830	611	358	58,6%
95621	25.178	14.735	58,5%
95670	31.232	18.182	58,2%
95655	2.700	1.564	57,9%
95626	3.114	1.790	57,5%
95610	25.649	14.739	57,5%
95826	22.724	12.998	57,2%
95742	10.768	6.080	56,5%
95678	26	15	56,0%
95632	17.275	9.655	55,9%
95835	24.894	13.832	55,6%
95758	38.318	21.246	55,4%
95624	41.563	22.995	55,3%
95811	5.135	2.804	54,6%
94571	116	63	54,5%
95822	24.269	13.114	54,0%
95825	15.634	8.363	53,5%
95757	31.763	16.681	52,5%
95820	18.636	9.762	52,4%
95827	11.388	5.917	52,0%
95829	19.130	9.679	50,6%
95673	8.452	4.226	50,0%
95843	25.863	12.907	49,9%
95841	10.186	5.046	49,5%
95833	21.256	10.502	49,4%
95834	18.765	9.022	48,1%

Mã Bưu Chính	Cử tri	Ước tính	Cử tri đi bỏ phiếu
95842	15.646	7.304	46,7%
95660	14.510	6.142	42,3%
95828	29.422	12.242	41,6%
95823	33.845	13.216	39,0%
95815	10.842	4.141	38,2%
95824	10.946	4.072	37,2%
95838	17.318	6.074	35,1%
95832	4.933	1.700	34,5%
95652	266	83	31,2%
95640	3	1	21,5%

PHẦN II:

Tổng quan về Kế hoạch Hành động An ninh Bầu cử

§4005(a)(10)(I)(vi)(VIII)(ia), §4005(a)(10)(I)(vi)(VIII)(ib)

Tất cả các Trung Tâm Bầu Cử đều tuân thủ các tiêu chuẩn an ninh nghiêm ngặt được quy định trong Phần khu 19 của [Bộ Luật Bầu Cử California](#), [Bộ Luật Quy Định Về Hệ Thống Bầu Cử Của California](#), Quy Trình Sử Dụng Hệ Thống Bầu Cử và [Tiêu Chuẩn Hệ Thống Bầu Cử Của California](#). Điều này bao gồm, nhưng không giới hạn, đảm bảo tất cả các thiết bị tại Trung Tâm Bầu Cử được niêm phong, lưu trữ, vận chuyển và sử dụng tuân thủ các quy định này. Ngoài ra, các thủ tục hiện tại của chúng tôi yêu cầu phần lớn nhân viên bầu cử phải có mặt khi Trung Tâm Bầu Cử mở cửa.

Kế Hoạch An Ninh Và Dự Phòng Để Đảm Bảo Ngăn Chặn Sự Gián Đoạn

§4005(a)(10)(I)(vi)(VIII)(ia)

VRE hợp tác thông qua quan hệ đối tác, kiểm soát nội bộ và quy trình để đảm bảo cách tiếp cận đa hướng nhằm ngăn chặn và giảm thiểu sự gián đoạn đối với các hoạt động và quy trình bầu cử.

Quan Hệ Đối Tác Cấp Tiểu Bang, Liên Bang, Địa Phương

Chúng tôi hợp tác chặt chẽ với Sở Công nghệ (Department of Technology - DTech) của Hạt Sacramento, Văn phòng Dịch vụ Khẩn cấp (Office of Emergency Services - OES) của Hạt Sacramento, Cảnh sát trưởng của Hạt và các cơ quan thực thi pháp luật địa phương khác. Chúng tôi cũng có quan hệ đối tác trực tiếp với Bộ trưởng Ngoại giao California (SOS), Bộ An ninh Nội địa (Department of Homeland Security - DHS), Cục Điều tra Liên bang (Federal Bureau of Investigation - FBI) và Ủy ban Hỗ trợ Bầu cử (EAC).

Có sự hợp tác ngày càng tăng trước và sau một cuộc bầu cử, trong đó chúng tôi nâng cao nhận thức và thông tin liên lạc về bảo mật của mình.

Kiểm Soát Nội Bộ

Quản lý Thiết bị Di động (Mobile Device Management - MDM) cho phép kiểm soát hoàn toàn việc bảo mật và thực thi các chính sách đối với điện thoại thông minh và các thiết bị khác được triển khai tại Trung Tâm Bầu Cử. MDM cho phép khả năng xóa thiết bị từ xa, sử dụng thực thi mật khẩu, sử dụng thực thi mã hóa dữ liệu và kiểm soát việc phân phối ứng dụng và cập nhật phần mềm. Các thành phần của hệ thống bỏ phiếu được lưu trữ trong một lồng an toàn dưới sự giám sát bằng video cho đến khi được triển khai cho cuộc bầu cử. Các thành phần của hệ thống bỏ phiếu được lưu trữ trong một lồng an toàn dưới sự giám sát bằng video cho đến khi được triển khai cho cuộc bầu cử.

Trung Tâm Bầu Cử Tiếp Tục Hoạt Động

§4005(a)(10)(I)(vi)(VIII)(ib)

Theo yêu cầu của hệ thống bỏ phiếu California, tất cả các thiết bị được chứng nhận phải chạy bằng pin trong trường hợp mất điện. Tất cả các địa điểm Trung tâm Bầu cử đều được cung cấp điện thoại thông minh để thông báo trong trường hợp khẩn cấp.

Những Người Phản Hồi Đầu Tiên sẽ nhận được danh sách tất cả các địa điểm Trung Tâm Bầu Cử. Mỗi Trung Tâm Bầu Cử sẽ được cung cấp các quy trình khẩn cấp và được cung cấp sổ tay hướng dẫn cho hoạt động ngẫu nhiên của Trung Tâm Bầu Cử và tính liên tục của quá trình xử lý cử tri.

Phản Hồi Của Trung Tâm Bầu Cử Trong Thời Gian Bỏ Phiếu

Nếu bất kỳ thiết bị nào bị đánh cắp hoặc có vẻ như đã bị giả mạo tại Trung Tâm Bầu Cử, thiết bị thay thế sẽ được triển khai. Thiết bị bị đánh cắp sẽ là một tổn thất tài chính đối với Quận Sacramento nhưng sẽ không gây nguy hiểm cho tính toàn vẹn của cuộc bầu cử. Thông tin cử tri không được lưu trữ trên bất kỳ máy tính xách tay đăng ký nào. Ngoài ra, cần phải xác thực đa yếu tố để thực hiện bất kỳ thay đổi nào đối với thiết bị đánh dấu lá phiếu có thể tiếp cận hoặc máy in lá phiếu di động.

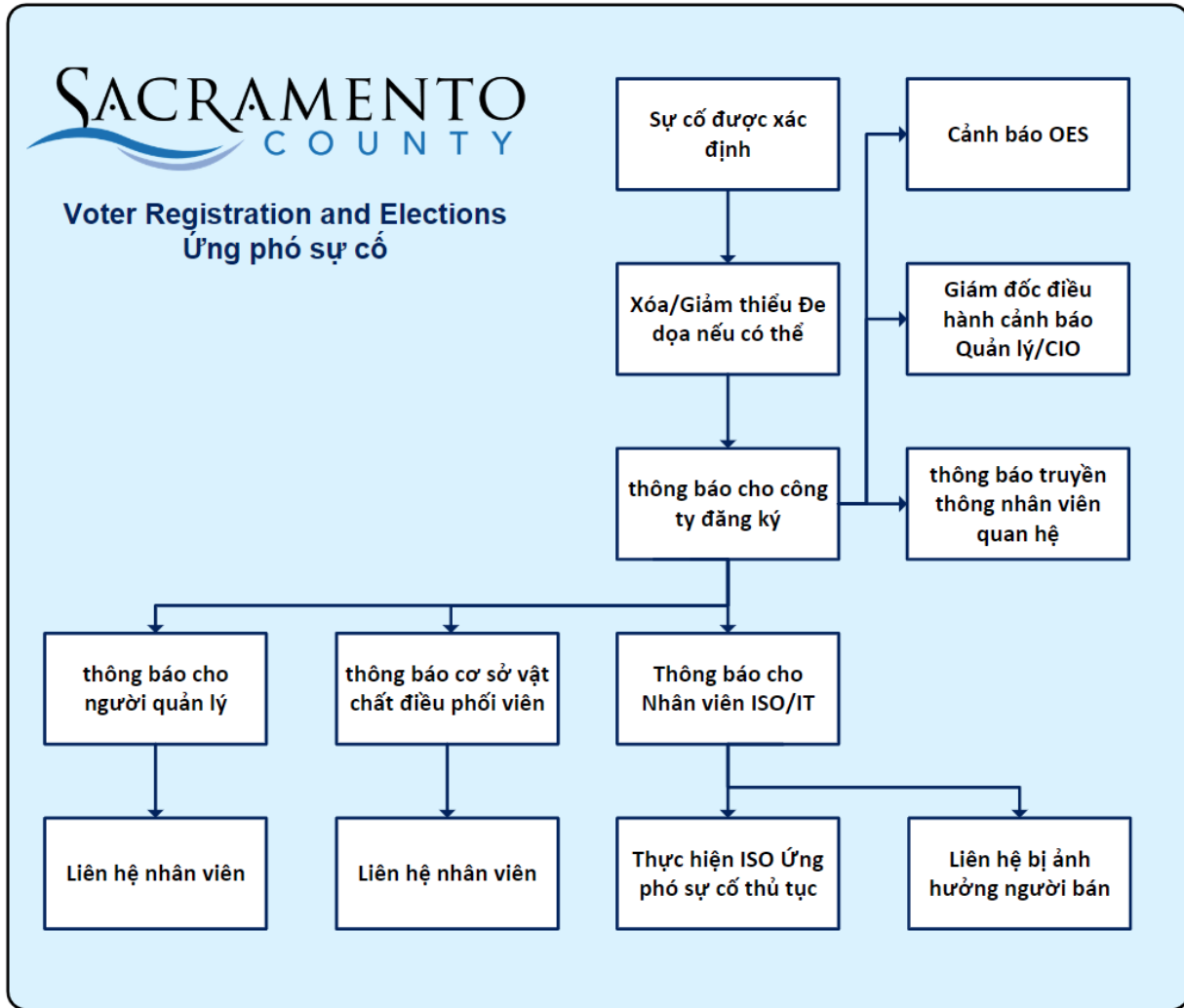
Trong thời gian bỏ phiếu, các nhóm hỗ trợ bầu cử được đào tạo từ DTech có mặt trên khắp Quận Sacramento, sẵn sàng ứng phó với mọi sự cố. Các nhóm hỗ trợ bầu cử này có thiết bị và vật tư thay thế, đồng thời được đào tạo để giải quyết các vấn đề kỹ thuật.

Tất cả các thiết bị của Trung tâm Bầu cử đều hoạt động độc lập và được triển khai với khả năng hoạt động mà không cần kết nối với Internet. Mỗi thiết bị bỏ phiếu không giao tiếp trực tiếp với bất kỳ thiết bị bỏ phiếu nào khác và nếu một thiết bị bỏ phiếu ngừng hoạt động, tất cả các thiết bị bỏ phiếu khác sẽ tiếp tục hoạt động.

Kế Hoạch Ứng Phó Sự Cố

§4005(a)(10)(l)(iv)

VRE có Kế hoạch Ứng phó Sự cố (Incident Response Plan - IRP) chuyên sâu sẽ được sử dụng trong trường hợp xảy ra sự cố, mất điện hoặc tấn công an ninh mạng. Kế hoạch cung cấp một cách có hệ thống để xác định, giải quyết và phục hồi sau sự cố.



Phương Pháp Và Tiêu Chuẩn

Mục đích của IRP là cho phép các hoạt động bầu cử tiếp tục trong trường hợp xảy ra thảm họa, sự cố hoặc gián đoạn. Bằng cách xác định các thủ tục cho các quy trình quan trọng, thông tin liên lạc và các phương tiện thay thế, hầu hết các sự gián đoạn có thể lường trước được có thể được giảm thiểu.

Quy Trình Quan Trọng

Kế hoạch xác định tất cả các quy trình quan trọng cần thiết để tổ chức một cuộc bầu cử. Mỗi quy trình quan trọng này đều được phân tích. Đối với mỗi quy trình quan trọng, chiến lược khôi phục được xác định, bao gồm khôi phục dịch vụ và các bước cần thiết để khôi phục. Ví dụ: cung cấp hỗ trợ cho Trung tâm Bầu cử là một trong nhiều quy trình bầu cử quan trọng đã được xác định. Để cung cấp hỗ trợ cho Trung tâm Bầu cử, nhân viên yêu cầu quyền truy cập vào cơ sở dữ liệu với thông tin Trung tâm Bầu cử và thông tin liên hệ. Do đó, IRP yêu cầu phải có phương án dự phòng để kết nối an toàn với cơ sở dữ liệu đó và có chiến lược khôi phục kết nối trong một khoảng thời gian hợp lý trong trường hợp xảy ra gián đoạn.

Liên Lạc

IRP giải quyết các phương thức liên lạc và cách liên lạc có thể tiếp tục trong thời gian gián đoạn. Điều này bao gồm các phương thức giao tiếp thay thế trong trường hợp hệ thống chính bị lỗi. Trách nhiệm được giao

cho việc phổ biến thông tin và các bên liên quan chính mà thông tin đó sẽ được yêu cầu liên lạc với họ trong trường hợp có sự gián đoạn. Quá trình bị gián đoạn sẽ quyết định giao tiếp cần diễn ra với ai. Ví dụ: một số trường hợp gián đoạn sẽ chỉ yêu cầu liên lạc với nhân viên Trung tâm Bầu cử, trong khi các trường hợp gián đoạn khác có thể yêu cầu liên lạc với giới truyền thông và công chúng nói chung.

Cơ Sở Vật Chất Thay Thế

Các cơ sở thay thế được chỉ định cho các thảm họa địa phương, chẳng hạn như hỏa hoạn, lũ lụt hoặc các tình huống khác hiện có thể cho phép tiếp cận các cơ sở chính của chúng tôi.

PHẦN III:

Tổng Quan Về Kế Hoạch Tiếp Cận Và Giáo Dục Cử Tri

§4005(a)(10)(I)(i), §4005(a)(10)(I)(i)(VI)

Bối Cảnh

VCA yêu cầu Quận xây dựng Kế hoạch Tiếp cận và Giáo dục Cử tri nhằm cung cấp sự minh bạch và thông báo cho cử tri về tất cả các khía cạnh của VCA. Điều này bao gồm các dịch vụ và thông tin có sẵn tại các địa điểm Trung Tâm Bầu Cử và Hòm Bỏ phiếu, cũng như thông tin dành riêng cho cử tri khuyết tật và cử tri nói ngôn ngữ thiểu số.

Các cuộc họp công khai sẽ được tổ chức với các tổ chức cộng đồng và cá nhân ủng hộ thay mặt hoặc cung cấp dịch vụ cho cộng đồng thiểu số và người khuyết tật nói ngôn ngữ. VRE sẽ tổ chức nhiều hội thảo giáo dục cộng đồng cùng với các sự kiện cộng đồng đã được lên kế hoạch. Tất cả các sự kiện công cộng do Quận tổ chức sẽ có thể truy cập được theo Đạo luật Người Mỹ Khuyết tật (Americans with Disabilities Act - ADA).

Tóm Tắt Mục Tiêu

- Sự Tham Gia Của Cử Tri Và Các Đối Tác Cộng Đồng
- Giáo Dục Cử Tri Và Sự Tham Gia Của Học Sinh
- Quan Hệ Đối Tác Cộng Đồng
- Liên Hệ Cử Tri Trực Tiếp
- Ủy Ban Cố Vấn
- Thông Báo Dịch Vụ Công Cộng

Sự Tham Gia Của Cử Tri Và Các Đối Tác Cộng Đồng

§4005(a)(10)(I)(i)(III)

Duy trì thành công chương trình tiếp cận cộng đồng bao gồm duy trì quan hệ đối tác đã thiết lập với các nhóm và tổ chức dựa vào cộng đồng. VRE thường xuyên gặp gỡ các cá nhân tận tụy từ các tổ chức khác nhau trên khắp Quận Sacramento, bao gồm các nhóm vận động chính sách, nhóm dân sự, liên đoàn công dân, trung tâm người cao tuổi, nhà thờ, thư ký thành phố, đảng phái chính trị và các cá nhân khác.

VRE đã cung cấp thông tin về mô hình Trung tâm Bầu cử cho nhiều đối tác cộng đồng để hỗ trợ tiếp cận cử tri. VRE đang tham dự các sự kiện cộng đồng, thuyết trình trước các tổ chức và đào tạo các cá nhân và nhóm quan tâm để hỗ trợ giáo dục và tiếp cận cộng đồng.

Các đối tác cộng đồng và công chúng nói chung có thể hỗ trợ theo nhiều cách khác nhau như:

- Chia sẻ thông tin bầu cử chính xác, phi đảng phái trên mạng xã hội.
- Đăng thông tin bầu cử và liên kết đến trang mạng của VRE, elections.saccounty.gov, trong bản tin hoặc trang mạng của cộng đồng.
- Đặt tờ rơi và tài liệu phát tại văn phòng hoặc địa điểm mà công chúng có thể thường xuyên lui tới.
- Hỗ trợ phân phối thông tin, tài liệu và tài liệu quảng cáo, bao gồm các điểm nhấn tin cụ thể của cuộc bầu cử.
- Tham gia các sự kiện tiếp cận cộng đồng. Một danh sách cập nhật các sự kiện tiếp cận cộng đồng có trên trang mạng của chúng tôi.
- Tham gia các cuộc họp tư vấn về thông điệp, mối quan tâm hoặc câu hỏi phổ biến từ công chúng.

Bộ công cụ trực tuyến có sẵn để tải xuống trên trang mạng của VRE tại elections.saccounty.gov. Bộ công cụ này bao gồm video, đồ họa, tờ rơi, tài liệu quảng cáo và bản trình bày VCA. Tài liệu in có thể được cung cấp miễn phí cho một nhóm hoặc tổ chức. Vui lòng liên hệ với voter-outreach@saccounty.gov để biết thêm chi tiết.

Có thể tìm thấy danh sách các sự kiện cộng đồng và đối tác trong Phụ lục A.

Hội Thảo Giáo Dục Cử Tri cho Cộng Đồng Ngôn Ngữ

§4005(a)(10)(l)(i)(VI)(ia)

Là một phần trong nỗ lực tiếp cận của mình, VRE sẽ tiếp tục tiếp cận các cử tri thuộc nhóm ngôn ngữ thiểu số. VRE sẽ làm việc với các thành viên LAAC và các đối tác cộng đồng để hỗ trợ cử tri về ngôn ngữ tại các hội thảo giáo dục. Các hội thảo sẽ được lên kế hoạch từ tháng 9 năm 2023 đến tháng 2 năm 2024. Các địa điểm sẽ được xác định và sẽ được kết hợp với một sự kiện cộng đồng hiện có. Quảng cáo về các hội thảo này sẽ được thực hiện trên phương tiện truyền thông xã hội, bao gồm Next Door và thông qua các đối tác cộng đồng đáng tin cậy. Tại các hội thảo này, VRE sẽ cung cấp:

- Đơn Đăng Ký Cử Tri Song Ngữ*
- Biểu Mẫu Cập Nhật Tùy Chọn Ngôn Ngữ
- Ví dụ về hướng dẫn dịch lá phiếu đã dịch với hướng dẫn cử tri, còn được gọi là lá phiếu tham khảo
- Các tài liệu VCA được dịch sang tất cả các ngôn ngữ bắt buộc của tiểu bang và liên bang cho Quận Sacramento

*Các mẫu đăng ký song ngữ không được cung cấp bởi Bộ trưởng Ngoại giao bằng tiếng Punjabi hoặc tiếng Hmong. Bang California chỉ cung cấp các mẫu đơn đăng ký bằng tiếng Anh, tiếng Tây Ban Nha, tiếng Trung, tiếng Việt, tiếng Hindi, tiếng Nhật, tiếng Khmer, tiếng Hàn, tiếng Tagalog và tiếng Thái.

Phương Pháp Xác Định Cộng Đồng Ngôn Ngữ

§4005(a)(10)(l)(i)(V)

VRE sử dụng bản ghi dữ liệu ngôn ngữ tự báo cáo trên các biểu mẫu đăng ký cử tri. Cử tri cũng có thể thông báo cho VRE về lựa chọn ngôn ngữ của họ qua điện thoại, fax, email hoặc trực tuyến để cập nhật lựa chọn ngôn ngữ của họ. Các nguồn như Cục điều tra dân số Hoa Kỳ hỗ trợ VRE xác định các khu vực có thể có các cộng đồng có trình độ tiếng Anh hạn chế và có thể cần hỗ trợ ngôn ngữ.

Ngoài ra, VRE nhận được ý kiến đóng góp từ các đối tác cộng đồng ngôn ngữ về sự phân bố địa lý của các cộng đồng ngôn ngữ tồn tại trong Quận Sacramento.

Hội Thảo Giáo Dục Cử Tri cho Cộng Đồng Người Khuyết Tật

§4005(a)(10)(l)(i)(VI)(ib)

VRE cam kết hợp tác với cử tri khuyết tật để tăng khả năng tiếp cận trong quy trình dân chủ. Trang web của VRE cung cấp thông tin chung về những nỗ lực này và các tài nguyên dành cho cử tri khuyết tật, bao gồm hệ thống Bỏ phiếu bằng Thư cho Người khuyết tật Từ xa (RAVBM), các dịch vụ dành cho người khuyết tật có sẵn tại Trung Tâm Bầu Cử, tài liệu bầu cử sẵn có ở định dạng thay thế và VAAC. Danh sách đầy đủ các tùy chọn bỏ phiếu có thể truy cập và hỗ trợ có trên [trang mạng VRE](#).

Các hội thảo sẽ trình diễn các tùy chọn bỏ phiếu có thể tiếp cận của VRE, bao gồm hệ thống RAVBM và thiết bị đánh dấu lá phiếu có thể tiếp cận tại Trung Tâm Bầu Cử (Dominion's ICX). Các hội thảo sẽ được lên kế hoạch từ tháng 9 năm 2023 đến tháng 2 năm 2024. Các địa điểm sẽ được xác định và sẽ được kết hợp với một sự kiện cộng đồng hiện có. Quảng cáo về các hội thảo này sẽ được thực hiện trên phương tiện truyền thông xã hội, bao gồm Next Door và thông qua các đối tác cộng đồng đáng tin cậy. Tại các hội thảo này, VRE sẽ cung cấp:

- Ứng dụng RAVBM (để có liên kết được gửi qua email cho cử tri)
- Một máy tính xách tay trình diễn giao diện và âm thanh RAVBM
- Thiết Bị Đánh Dấu Lá Phiếu ICX, với một lá phiếu giả
- Sự sẵn có của các tài liệu ở các định dạng thay thế (bản in lớn, biện pháp âm thanh, Hướng dẫn Thông tin dành cho Cử tri của Quận có thể truy cập và sự sẵn có của các định dạng thay thế cho các tài liệu bầu cử của tiểu bang.

Tiếp Cận Bầu Cử Qua Thư Để Tiếp Cận Từ Xa

§4005(a)(10)(i)(II)

VRE thiết lập một danh sách các đối tác truyền thông để thông báo cho cử tri về sự sẵn có của RAVBM. Nhắn tin và tiếp cận cộng đồng bao gồm cách:

- Truy cập hệ thống RAVBM thông qua Công Cụ Tra Cứu Cử Tri VRE
- Thông báo cho cử tri về sự sẵn có của lá phiếu Bầu bằng Thư ở định dạng có thể truy cập được
- Cách yêu cầu lá phiếu RAVBM

Danh sách các đối tác truyền thông có thể được tìm thấy trong Phụ lục C.

Chương Trình Nhận Lá Phiếu Khẩn Cấp

VRE đã thiết lập Chương trình Nhận Lá phiếu Khẩn cấp dành cho cử tri đang nằm viện hoặc cử tri khuyết tật và không thể đích thân đến lấy lá phiếu của mình. Chương trình cho phép cử tri yêu cầu lá phiếu tối đa 7 ngày trước cuộc bầu cử. VRE sẽ gửi lá phiếu đến địa chỉ gửi thư được cập nhật.

Ngoài ra, VRE thông báo công khai về Chương trình Nhận Lá Phiếu Khẩn Cấp thông qua các đối tác cộng đồng, đối tác truyền thông, trang web của VRE và các tài liệu bầu cử để đảm bảo tất cả cử tri và thành viên cộng đồng trong Quận Sacramento biết rằng cử tri có thể chỉ định một điều phối viên để yêu cầu và lấy lại các lá phiếu thay mặt họ.

Bất kỳ cử tri nào cũng có thể yêu cầu lá phiếu thay thế qua điện thoại theo số (916) 875-6451 hoặc (800) 762-8019, bằng cách gửi email yêu cầu tới vbm@saccounty.gov, bằng cách gửi fax yêu cầu tới (916) 854-9796, bằng cách có mặt tại một Trung Tâm Bầu Cử, tại văn phòng VRE hoặc thông qua hệ thống RAVBM trực tuyến.

Giáo Dục Trung Học Và Đại Học

VRE tiếp cận rộng rãi các trường trung học địa phương thông qua các chương trình như Bầu cử giả định ở trường trung học để cung cấp tài liệu giáo dục học sinh về quy trình bầu cử, và đăng ký cử tri thúc đẩy học sinh đăng ký và đăng ký trước.

VRE sẽ tiếp tục hợp tác với các trường cao đẳng địa phương trong toàn Quận để cung cấp thông tin và tài nguyên về quy trình bầu cử, mô hình Trung Tâm Bầu Cử và các cuộc bầu cử sắp tới thông qua các bài thuyết trình, sự kiện trong khuôn viên trường và thúc đẩy đăng ký. Hiện tại, VRE hợp hàng tháng với Đại học Bang California Sacramento để đảm bảo sinh viên hiểu các lựa chọn bỏ phiếu của họ và những dịch vụ nào sẽ có sẵn tại Trung Tâm Bầu Cử trong khuôn viên trường cho cả hai cuộc bầu cử vào năm 2024.

Các Cơ Sở Giám Giữ, Quản Chế Và Tạm Tha Của Quận

VRE đã thiết lập mối quan hệ với các cơ sở giam giữ của quận và bộ phận quản chế để cung cấp đào tạo đăng ký cử tri, thông tin bầu cử, tin tức, tờ rơi và áp phích, thông tin cập nhật và chúng tôi luôn sẵn sàng trả lời các câu hỏi khi họ hỗ trợ cử tri trong suốt cả năm.

Là một phần trong quan hệ đối tác của chúng tôi, VRE thường xuyên:

- Điều phối việc tiếp nhận các mẫu đăng ký cử tri
- Phân phối Phiếu bầu Chính thức cho từng cơ sở
- Tạo Điều Kiện Đăng Ký Cử Tri Có Điều Kiện

VRE cũng cung cấp đào tạo tình nguyện viên cho các tổ chức bên ngoài đã sắp xếp với sở Cảnh sát trường để đăng ký các cá nhân tại các cơ sở giam giữ của quận.

Chúng tôi sẽ tiếp tục làm việc với các tổ chức cộng đồng và những người ủng hộ để xác định cách chúng tôi có thể hỗ trợ các nỗ lực thông báo cho những người đang bị quản chế hoặc tạm tha về quyền đăng ký và bỏ phiếu của họ.

VRE tiếp tục phát triển các áp phích với thông điệp phù hợp để treo tại các văn phòng quản chế và tạm tha cũng như trong các cộng đồng được đề xuất ở Đông Nam San Diego, National City, City Heights, Barrio Logan và North County.

Kế Hoạch Truyền Thông Chung

§4005(a)(10)(I)(i)(I)

Để thông báo cho các cử tri ở Quận Sacramento về các cuộc bầu cử sắp tới, VRE sẽ thực hiện một cách tiếp cận mở rộng để tiếp cận càng nhiều cử tri càng tốt, nhiều lần. Chiến thuật quảng cáo bao gồm, nhưng không giới hạn, phương tiện truyền thông xã hội, gửi thư trực tiếp, in ấn, phát sóng, video, kỹ thuật số, bảng hiệu ngoài trời, âm thanh và đài phát thanh. Mục tiêu của VRE là làm bảo hòa phạm vi các phương tiện truyền thông dành cho cử tri để tăng khả năng cử tri xem các tài liệu thông tin và tiếp thị.

Ngoài việc tiếp cận thị trường chung, chiến dịch truyền thông sẽ có các quảng cáo bằng ngôn ngữ nhắm mục tiêu đến các cộng đồng khó tiếp cận, các khu vực có tỷ lệ cử tri đi bầu thấp, dân số chưa được phục vụ, v.v.

Kế Hoạch Hành Động Cộng Đồng

Dựa trên phản hồi và ý kiến đóng góp của cộng đồng, VRE đã thiết lập các điểm nhấn tin sau sẽ phổ biến trong tất cả các tài liệu giáo dục và tiếp cận cộng đồng:

Cuộc Bầu Cử Sơ Bộ Tổng Thống Hoa Kỳ 5 tháng 3 năm 2024:

- Bỏ phiếu sớm để tránh xếp hàng
- Bưu phí hiện được thanh toán trên phong bì gửi lại lá phiếu Bầu bằng Thư
- Cuộc Bầu Cử Sơ Bộ Tổng Thống Hoa Kỳ năm 2024 diễn ra vào tháng 3
- Kiểm tra trạng thái đăng ký của quý vị; cuộc bầu cử sơ bộ là đảng cụ thể
- Hướng dẫn Thông tin cho Cử tri của Quận là đơn ngữ, hãy cập nhật tùy chọn ngôn ngữ của quý vị

Bốn điểm sẽ được phổ biến thông qua phương tiện truyền thông xã hội, các đối tác, trong giao tiếp của chúng tôi với công chúng, và trên các tờ rơi và tài liệu thông tin của chúng tôi. VRE sẽ tiếp tục nỗ lực nhất quán để đảm bảo rằng công chúng biết cách đăng ký bỏ phiếu và tham gia các cuộc bầu cử sắp tới, cũng như các dịch vụ có sẵn tại các địa điểm Hòm Bỏ Phiếu và Trung Tâm Bầu Cử.

Cuộc Tổng tuyển cử Tổng thống ngày 5 tháng 11 năm 2024:

- Bỏ phiếu sớm để tránh xếp hàng

Thông báo bổ sung sẽ được VRE xác định sau khi xem xét các câu hỏi và cuộc gọi của cử tri trong Cuộc bầu cử sơ bộ tháng 3, các cuộc họp cộng đồng và kết quả Khảo sát trải nghiệm của Trung Tâm Bầu Cử.

Đối Tác Truyền Thông

§4005(a)(10)(I)(i)(II), §4005(a)(10)(I)(i)(VIII)

VRE hợp tác với các tổ chức cộng đồng, cơ quan chính phủ, khu học chánh và các nhóm khác để nâng cao nhận thức về mô hình Trung tâm Bầu cử. Điều này sẽ được kết hợp với một chiến dịch truyền thông rộng rãi sử dụng thư trực tiếp, phương tiện tin tức, đài phát thanh, phương tiện truyền thông xã hội, phương tiện truy cập công cộng và Thông Báo Dịch Vụ Công Cộng (Public Service Announcements - PSA). Chiến dịch

sẽ quảng bá đường dây nóng hỗ trợ cử tri miễn phí, thông báo cho cử tri khuyết tật cách lấy lá phiếu của họ ở định dạng dễ tiếp cận và cung cấp dịch vụ đa ngôn ngữ cho cử tri thiểu số nói ngôn ngữ.

VRE sẽ hợp tác với các tổ chức cộng đồng để tham dự các sự kiện cộng đồng và cung cấp cơ hội giáo dục và tiếp cận cử tri.

Lịch trình chung cho Kế hoạch Hành động Truyền thông của VRE có thể được tìm thấy trong Phụ lục F.

Đối Tác Truyền Thông Ngôn Ngữ

§4005(a)(10)(l)(i)(l)

Thông cáo báo chí được phân phát khắp Quận Sacramento sẽ công bố đường dây nóng hỗ trợ cử tri miễn phí. Đường dây nóng hỗ trợ cử tri miễn phí cung cấp hỗ trợ bằng tiếng Anh, tiếng Tây Ban Nha, tiếng Trung và tiếng Việt với khả năng kết nối với các dịch giả trực tiếp có thể tiếp cận hơn 200 ngôn ngữ và phương ngữ. Ngoài ra, các quảng cáo trên phương tiện truyền thông bằng tiếng Tây Ban Nha, tiếng Trung, tiếng Việt, tiếng Hmong, tiếng Hàn, tiếng Punjabi, tiếng Tagalog, tiếng Hindi, tiếng Nhật, tiếng Lào, tiếng Miên, tiếng Telugu và tiếng Urdu sẽ được mua để quảng bá đường dây nóng hỗ trợ cử tri miễn phí, có sẵn trong Quận.

Các đối tác truyền thông, bao gồm cả phương tiện truyền thông đa ngôn ngữ, được bao gồm trong Phụ lục C.

Đối Tác Truyền Thông Cộng Đồng Người Khuyết Tật

§4005(a)(10)(l)(i)(l)

Thông cáo báo chí được phân phát khắp Quận Sacramento sẽ công bố đường dây nóng hỗ trợ cử tri miễn phí cung cấp hỗ trợ bằng tiếng Anh, tiếng Tây Ban Nha, tiếng Trung và tiếng Việt với khả năng kết nối cử tri khuyết tật với TTY (Điện thoại Văn bản), cho phép cử tri bị điếc, khó nghe. Khiếm thính hoặc khiếm thanh sử dụng điện thoại để liên lạc với nhân viên VRE. Các thông cáo báo chí trong tương lai sẽ nêu rõ rằng đường dây nóng hỗ trợ cử tri có khả năng TTY.

Các tài liệu in, chẳng hạn như bưu thiếp trực tiếp thứ hai và nhãn dán “Tôi đã bỏ phiếu” trong tập phiếu bầu VBM tư vấn cho cử tri về các lựa chọn lá phiếu dễ tiếp cận.

Các đối tác truyền thông được bao gồm trong Phụ lục C.

Liên Hệ Cử Tri Trực Tiếp

§4005(a)(10)(l)(i)(X)

Trong chu kỳ Bầu cử năm 2022, VRE liên hệ trực tiếp với cử tri là một phương pháp được sử dụng để thông báo cho cử tri về những thay đổi theo VCA. VRE sẽ gửi hai bưu thiếp trực tiếp cho mỗi cử tri đã đăng ký của Quận Sacramento. Mục đích chung của những tấm bưu thiếp liên hệ trực tiếp này là cung cấp thông tin về cuộc bầu cử sắp tới, sự sẵn có của đường dây nóng hỗ trợ cử tri miễn phí của VRE và các lựa chọn bỏ phiếu.

- Bưu Thiếp Đầu Tiên: Thư đầu tiên sẽ được gửi khoảng 120 ngày trước mỗi cuộc bầu cử, nhắc nhở cử tri theo dõi lá phiếu Bầu qua Thư của họ và kiểm tra trạng thái của họ cũng như đảm bảo rằng họ đã đăng ký chính xác cho cuộc bầu cử sơ bộ cụ thể sắp tới của đảng vào tháng Ba.
- Bưu Thiếp Thứ Hai: Thư thứ hai sẽ được gửi khoảng 22 ngày trước cuộc bầu cử để nhắc cử tri thời điểm Trung Tâm Bầu Cử mở cửa, các lựa chọn để gửi lại lá phiếu của họ, bao gồm lời nhắc ký tên vào phong bì và bỏ phiếu sớm và tránh xếp hàng vào Ngày bầu cử.

Tất cả các cử tri đã đăng ký sẽ nhận được một tấm bưu thiếp bằng tiếng Anh. Nếu một cử tri đã đăng ký có ngôn ngữ ưu tiên là tiếng Tây Ban Nha, tiếng Trung hoặc tiếng Việt được liệt kê trong hồ sơ cử tri của họ, họ sẽ nhận được một tấm bưu thiếp bổ sung bằng ngôn ngữ đó.

Các mẫu bưu thiếp từ năm 2022 được đưa vào Phụ lục B.

Bưu Thiếp Đã Trả Phí Để Yêu Cầu Tài Liệu Bằng Ngôn Ngữ Thay Thế Hoặc Định Dạng Dễ Tiếp Cận

§4005(a)(8)(B)(iii)

Tất cả các cử tri đã đăng ký sẽ nhận được một tấm bưu thiếp đã thanh toán cước phí trong Hướng dẫn Thông tin dành cho Cử tri của Quận để yêu cầu một lá phiếu VBM ở định dạng dễ tiếp cận và yêu cầu các tài liệu bầu cử bằng các ngôn ngữ thay thế theo Bộ luật Bầu cử §14201 và §203 của Đạo luật Quyền Bầu cử liên bang. Các hướng dẫn sẽ được bao gồm trong cuốn sách nhỏ và trên trang web của Cơ quan đăng ký để hoàn thành và gửi lại bưu thiếp.

Thông Báo Dịch Vụ Công Cộng (PSA)

§4005(a)(10)(I)(i)(VIII), §4005(a)(10)(I)(i)(IX)

VRE sẽ sử dụng PSA ở định dạng hình ảnh và âm thanh để thông báo cho cử tri về cuộc bầu cử sắp tới và đường dây nóng hỗ trợ cử tri miễn phí. PSA sẽ được phân phối qua truyền hình, đài phát thanh, báo chí, phương tiện truyền thông xã hội và bảng quảng cáo điện tử của Quận để tiếp cận tất cả các cử tri, bao gồm cả cử tri khuyết tật và cử tri nói ngôn ngữ thiểu số. LAAC và VAAC sẽ hỗ trợ phát triển nội dung PSA.

PSA sẽ được cung cấp cho các cửa hàng được liệt kê trong Phụ lục C.

Lịch trình chung cho PSA và liên hệ với các cơ quan truyền thông khác có trong Phụ lục F.

Mạng Lưới Cử Tri Cá Nhân

Các hoạt động tiếp cận và giáo dục không giới hạn ở các tổ chức. Các cử tri cá nhân có thể đóng vai trò là một phần của mạng lưới hỗ trợ để cảnh báo VRE về các rào cản đối với việc bỏ phiếu và cung cấp các giải pháp để đảm bảo nhận thức rộng rãi về mô hình Trung tâm Bầu cử. VRE cung cấp phiếu Khảo sát Trải nghiệm của Cử tri tại Trung Tâm Bầu Cử để nhận ý kiến về trải nghiệm của cử tri. Các câu hỏi khảo sát bao gồm quyền truy cập vào Trung Tâm Bầu Cử và sử dụng các dịch vụ ngôn ngữ trong số các câu hỏi khác. VRE sử dụng nhật ký cuộc gọi điện tử để theo dõi tất cả các cuộc gọi đến, điều này có thể giúp cải thiện việc nhắn tin và giải quyết các câu hỏi hoặc mối lo ngại lặp đi lặp lại.

Trang Mạng

§4005(a)(10)(I)(i)(IV)

Trang mạng của VRE, elections.saccounty.gov sẽ được sử dụng nhiều làm nguồn thông tin chính về Trung tâm Bầu cử và tài liệu bầu cử cho công chúng. Thông tin trên trang mạng sẽ được cung cấp ở các định dạng có thể truy cập và được công khai. Điều này sẽ bao gồm EAP, các phương pháp yêu cầu một lá phiếu dễ tiếp cận qua thư, khả năng sử dụng thiết bị đánh dấu lá phiếu có thể tiếp cận và cách sử dụng thiết bị đó, danh sách các Trung Tâm Bầu Cử và địa điểm Hòm Bỏ phiếu, cùng các thông tin thích hợp khác liên quan đến VCA.

Bắt đầu từ 29 ngày trước Ngày bầu cử, trang mạng của VRE sẽ được cập nhật các thông tin sau:

1. Công Cụ Tra Cứu Cử Tri, cho phép bất kỳ cử tri nào của Quận Sacramento:
 - a. Xác minh thông tin đăng ký cử tri của họ
 - b. Xác minh rằng lá phiếu bầu của họ đã được nhận bởi Quận Sacramento
 - c. tìm địa điểm Trung Tâm Bầu Cử hoặc Hòm Bỏ phiếu gần nơi cư trú nhất của họ
 - d. Xem CVIG của họ
 - e. Truy cập hệ thống RAVBM
2. Các địa điểm Trung Tâm Bầu Cử và Hòm Bỏ Phiếu
3. Thông tin âm thanh cho các Biện pháp ở Quận Sacramento
4. Kết quả bầu cử, ở định dạng HTML và tương tác

5. Bộ công cụ tài nguyên cho tài liệu và ấn phẩm giáo dục cử tri
6. Thông tin về các Tùy chọn Bỏ phiếu cho Người khuyết tật, bao gồm thông tin về những gì có sẵn tại Trung Tâm Bầu Cử, bỏ phiếu bên lề đường, RAVBM và các tài liệu ở định dạng có thể tiếp cận.

Các tài liệu trên trang mạng cũng được dịch sang các ngôn ngữ để cử tri có trình độ tiếng Anh hạn chế có thể tiếp cận thông tin bầu cử quan trọng.

Ngân sách Dự kiến cho Giáo dục và Tiếp cận Cử tri

§4005(a)(10)(l)(i)(VII), §4005(a)(10)(l)(i)(v)

VCA yêu cầu giáo dục và tiếp cận rộng rãi cho cử tri về quy trình bỏ phiếu theo mô hình Trung Tâm Bầu Cử. Mục tiêu của VRE là tăng số lượng cử tri đăng ký, tham gia và cử tri đi bỏ phiếu.

VRE cung cấp hỗ trợ nội bộ cho việc chuẩn bị các tài liệu tiếp cận cộng đồng, thuyết trình trước công chúng và các sự kiện tiếp cận cộng đồng. Ngân sách bao gồm việc mua quảng cáo trên truyền hình, đài phát thanh, báo chí và phương tiện truyền thông xã hội, cũng như chi phí in ấn và bưu phí để gửi thư trực tiếp tới các cử tri đã đăng ký.

Thông tin ngân sách cho giáo dục và tiếp cận có thể tìm thấy trong Phụ lục D. Nếu có thêm tiền được cung cấp cho các nỗ lực giáo dục và tiếp cận cử tri, Phụ lục sẽ được cập nhật để phản ánh bất kỳ thay đổi hoặc bổ sung nào.